

## Capítulo Cuarto

### Causas de las discapacidades



## 4.1. La información del INE

La *Encuesta sobre Discapacidades, Deficiencias y Estado de Salud* de 1999 ofrece información sobre las causas de las deficiencias, clasificadas de acuerdo con la siguiente categorización:

**Congénito.** Deficiencias debidas a problemas de tipo genético y las que se producen en el período gestacional como consecuencia de toxemias del embarazo, infecciones del embarazo, enfermedad crónica de la madre, factor RH y otros.

**Problemas en el parto.** Deficiencias debidas a traumatismos a los que fue sometido el niño en el momento del parto, como utilización de fórceps o ventosa, parto prolongado, etc.

**Accidente de tráfico.** Deficiencias causadas por accidentes de tráfico. Se incluyen los accidentes de tráfico sufridos al ir y al volver del trabajo, aunque hayan sido considerados por la legislación laboral como accidentes de trabajo.

**Accidente doméstico.** Deficiencias causadas por accidentes acaecidos dentro del hogar o en las dependencias externas propiedad del inmueble.

### Accidente de ocio

**Accidente laboral.** No se incluyen como accidentes laborales los producidos en accidentes de tráfico, de ida y vuelta al trabajo, aunque sí aquéllos que se produzcan realizando una tarea como conductor, repartidor o viajante.

### Otro tipo de accidente

### Enfermedad común

**Enfermedad profesional.** Este concepto se entiende en sentido amplio sin tener en cuenta lo establecido en la legislación laboral. Se incluyen tanto aquellos casos en que la profesión ha sido el origen de la deficiencia, como en los casos en que ha sido el motivo de que una deficiencia se agravara.

**Otras causas.** Se incluyen todas aquellas causas que no se han recogido en apartados anteriores, tales como iatrogenia (alteración del estado del paciente producida por el médico) intoxicaciones por alimentos, etc. En el grupo de mayores de 64 años, esta rúbrica tiene una especial incidencia ya que constituye el origen de las Deficiencias Múltiples debidas a procesos degenerativos derivados de la edad.

**Cuadro 40. DISTRIBUCIÓN DE LAS DEFICIENCIAS SEGÚN SUS CAUSAS, POR GRANDES GRUPOS DE EDAD. ESPAÑA, 1999.**

Causas de las deficiencias	Tipos de deficiencias								
	TOTAL	Mentales	Visuales	Del oído	Lenguaje habla y voz	Osteo-articulares	Del sistema nervioso	Viscerales	Otras deficiencias
<b>Niños menores de 6 años</b>									
Congénita	23.565	3.146	4.377	1.223	2.610	4.544	2.363	4.661	641
Problemas en el parto	4.221	1.391	311	0	0	711	1.183	274	351
Enfermedad	10.059	1.530	1.338	1.890	583	748	608	3.015	348
Otras causas	12.218	2.805	1.224	1.743	2.479	642	743	1.408	1.174
No consta	691	401	0	45	211	0	0	34	0
<b>Total (*)</b>	<b>50.755</b>	<b>9.273</b>	<b>7.250</b>	<b>4.901</b>	<b>5.883</b>	<b>6.645</b>	<b>4.897</b>	<b>9.391</b>	<b>2.514</b>
<b>Personas de entre 6 y 64 años</b>									
Congénita	279.613	98.001	63.831	43.565	1.113	37.931	20.468	10.021	4.681
Problemas en el parto	69.266	38.953	5.161	5.529	650	5.996	10.977	1.243	757
Accidente de tráfico	62.482	8.518	6.341	3.001	1.900	30.055	10.547	1.459	660
Accidente doméstico	29.013	1.557	7.606	1.771	271	16.214	559	143	891
Accidente de ocio	25.514	286	8.976	2.619	343	12.332	957	0	0
Accidente laboral	94.197	1.912	16.626	7.720	202	60.125	5.305	1.727	580
Otro tipo de accidente	39.379	3.816	5.752	8.911	897	14.372	3.511	1.578	542
Enfermedad común	849.745	90.096	117.280	143.097	9.195	310.067	67.097	90.142	22.772
Enfermedad profesional	63.481	1.146	3.137	23.669	271	30.836	1.191	2.704	527
Otras causas	211.200	43.266	28.732	40.446	5.421	48.567	17.739	10.932	16.096
No consta	4.713	718	2.539	541	0	0	633	282	0
<b>Total (*)</b>	<b>1.728.601</b>	<b>288.271</b>	<b>265.981</b>	<b>280.867</b>	<b>20.264</b>	<b>566.496</b>	<b>138.983</b>	<b>120.231</b>	<b>47.507</b>
<b>Personas de 65 años y más</b>									
Congénita	62.557	6.079	17.706	21.070	74	8.577	3.000	4.902	1.149
Problemas en el parto	3.111	686	583	0	0	1.484	358	0	0
Accidente de tráfico	30.869	1.151	1.843	2.715	246	21.386	2.666	429	434
Accidente doméstico	62.144	1.045	6.210	2.623	254	47.096	2.638	872	1.406
Accidente de ocio	18.537	810	3.293	3.000	0	10.443	383	0	608
Accidente laboral	54.838	1.234	12.682	6.707	732	29.325	2.185	1.110	864
Otro tipo de accidente	55.433	1.429	9.343	10.931	246	29.815	2.525	475	670
Enfermedad común	2.124.057	170.175	412.942	341.534	24.676	635.628	143.451	187.079	208.572
Enfermedad profesional	54.966	583	5.634	19.044	217	24.229	349	3.566	1.343
Otras causas	680.279	43.985	97.546	139.350	4.812	93.012	21.607	18.780	261.188
No consta	12.936	454	5.955	5.349	0	429	182	280	286
<b>Total (*)</b>	<b>3.159.728</b>	<b>227.630</b>	<b>573.737</b>	<b>552.322</b>	<b>31.258</b>	<b>901.425</b>	<b>179.345</b>	<b>217.492</b>	<b>476.519</b>
<b>Total población</b>									
Congénita	365.735	107.226	85.914	65.858	3.797	51.052	25.831	19.584	6.471
Problemas en el parto	76.598	41.030	6.055	5.529	650	8.191	12.518	1.517	1.108
Accidente de tráfico	93.351	9.669	8.184	5.716	2.146	51.441	13.213	1.888	1.094
Accidente doméstico	91.157	2.602	13.816	4.394	525	63.310	3.197	1.015	2.297
Accidente de ocio	44.051	1.096	12.269	5.619	343	22.775	1.340	0	608
Accidente laboral	149.035	3.146	29.308	14.427	934	89.450	7.490	2.837	1.444
Otro tipo de accidente	94.812	5.245	15.095	19.842	1.143	44.187	6.036	2.053	1.212
Enfermedad común	2.983.861	170.175	412.942	341.534	24.676	635.628	143.451	187.079	208.572
Enfermedad profesional	118.447	1.729	8.771	42.713	488	55.065	1.540	6.270	1.870
Otras causas	903.697	90.056	127.502	181.539	12.712	142.221	40.089	31.120	278.458
No consta	18.340	1.573	8.494	5.935	211	429	815	596	286
<b>Total (*)</b>	<b>4.939.084</b>	<b>525.174</b>	<b>846.968</b>	<b>838.090</b>	<b>57.405</b>	<b>1.474.566</b>	<b>323.225</b>	<b>347.114</b>	<b>526.540</b>

(\*) Los datos se refieren a deficiencias, y no a personas.

Fuente: Instituto Nacional de Estadística, *Encuesta sobre Discapacidades, Deficiencias y Estado de Salud 1999, Resultados detallados*. Madrid, 2002.

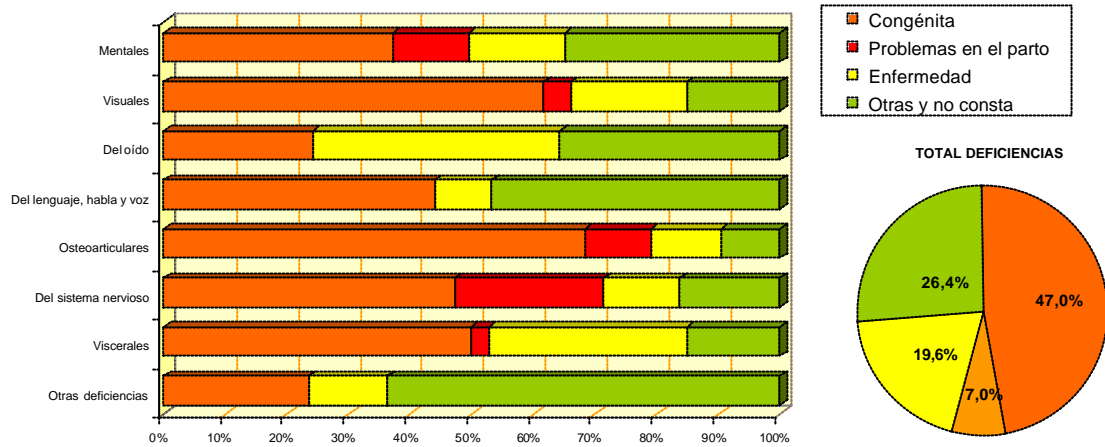
**Cuadro 41. DISTRIBUCIÓN DE LAS DEFICIENCIAS SEGÚN SUS CAUSAS, POR GRANDES GRUPOS DE EDAD (PORCENTAJES). ESPAÑA, 1999**

Causas de las deficiencias	Tipos de deficiencias								
	TOTAL	Mentales	Visuales	Del oído	Lenguaje, habla y voz	Osteo-articulares	Del sistema nervioso	Viscerales	Otras deficiencias
<b>Niños menores de 6 años</b>									
Congénita	47,0%	37,2%	61,7%	24,1%	44,0%	68,4%	47,2%	49,8%	23,5%
Problemas en el parto	7,0%	12,3%	4,4%	0,0%	0,0%	10,7%	24,2%	2,9%	0,0%
Accidente	0,0%	0,0%	0,0%	0,0%	0,0%	0,0%	0,0%	0,0%	0,0%
Enfermedad	19,6%	15,6%	18,9%	40,2%	9,3%	11,3%	12,4%	32,2%	12,8%
Otras causas	23,7%	28,3%	15,0%	33,8%	45,9%	9,7%	15,2%	15,0%	43,1%
No consta	2,6%	6,7%	0,0%	2,0%	0,8%	0,0%	1,1%	0,0%	20,7%
<b>Total (*)</b>	<b>100,0%</b>	<b>100,0%</b>	<b>100,0%</b>	<b>100,0%</b>	<b>100,0%</b>	<b>100,0%</b>	<b>100,0%</b>	<b>100,0%</b>	<b>100,0%</b>
<b>Personas de entre 6 y 64 años</b>									
Congénita	16,2%	34,0%	24,0%	15,5%	5,5%	6,7%	14,7%	8,3%	9,9%
Problemas en el parto	4,0%	13,5%	1,9%	2,0%	3,2%	1,1%	7,9%	1,0%	1,6%
Accidente de tráfico	3,6%	3,0%	2,4%	1,1%	9,4%	5,3%	7,6%	1,2%	1,4%
Accidente doméstico	1,7%	0,5%	2,9%	0,6%	1,3%	2,9%	0,4%	0,1%	1,9%
Accidente de ocio	1,5%	0,1%	3,4%	0,9%	1,7%	2,2%	0,7%	0,0%	0,0%
Accidente laboral	5,4%	0,7%	6,3%	2,7%	1,0%	10,6%	3,8%	1,4%	1,2%
Otro tipo de accidente	2,3%	1,3%	2,2%	3,2%	4,4%	2,5%	2,5%	1,3%	1,1%
Enfermedad común	49,2%	31,3%	44,1%	50,9%	45,4%	54,7%	48,3%	75,0%	47,9%
Enfermedad profesional	3,7%	0,4%	1,2%	8,4%	1,3%	5,4%	0,9%	2,2%	1,1%
Otras causas	12,2%	15,0%	10,8%	14,4%	26,8%	8,6%	12,8%	9,1%	33,9%
No consta	0,3%	0,2%	1,0%	0,2%	0,0%	0,0%	0,5%	0,2%	0,0%
<b>Total (*)</b>	<b>100,0%</b>	<b>100,0%</b>	<b>100,0%</b>	<b>100,0%</b>	<b>100,0%</b>	<b>100,0%</b>	<b>100,0%</b>	<b>100,0%</b>	<b>100,0%</b>
<b>Personas de 65 años y más</b>									
Congénita	2,0%	2,7%	3,1%	3,8%	0,2%	1,0%	1,7%	2,3%	0,2%
Problemas en el parto	0,1%	0,3%	0,1%	0,0%	0,0%	0,2%	0,2%	0,0%	0,0%
Accidente de tráfico	1,0%	0,5%	0,3%	0,5%	0,8%	2,4%	1,5%	0,2%	0,1%
Accidente doméstico	2,0%	0,5%	1,1%	0,5%	0,8%	5,2%	1,5%	0,4%	0,3%
Accidente de ocio	0,6%	0,4%	0,6%	0,5%	0,0%	1,2%	0,2%	0,0%	0,1%
Accidente laboral	1,7%	0,5%	2,2%	1,2%	2,3%	3,3%	1,2%	0,5%	0,2%
Otro tipo de accidente	1,8%	0,6%	1,6%	2,0%	0,8%	3,3%	1,4%	0,2%	0,1%
Enfermedad común	67,2%	74,8%	72,0%	61,8%	78,9%	70,5%	80,0%	86,0%	43,8%
Enfermedad profesional	1,7%	0,3%	1,0%	3,4%	0,7%	2,7%	0,2%	1,6%	0,3%
Otras causas	21,5%	19,3%	17,0%	25,2%	15,4%	10,3%	12,0%	8,6%	54,8%
No consta	0,4%	0,2%	1,0%	1,0%	0,0%	0,0%	0,1%	0,1%	0,1%
<b>Total (*)</b>	<b>100,0%</b>	<b>100,0%</b>	<b>100,0%</b>	<b>100,0%</b>	<b>100,0%</b>	<b>100,0%</b>	<b>100,0%</b>	<b>100,0%</b>	<b>100,0%</b>
<b>Total población</b>									
Congénita	7,4%	20,4%	10,1%	7,9%	6,6%	3,5%	8,0%	5,6%	1,2%
Problemas en el parto	1,6%	7,8%	0,7%	0,7%	1,1%	0,6%	3,9%	0,4%	0,2%
Accidente de tráfico	1,9%	1,8%	1,0%	0,7%	3,7%	3,5%	4,1%	0,5%	0,2%
Accidente doméstico	1,8%	0,5%	1,6%	0,5%	0,9%	4,3%	1,0%	0,3%	0,4%
Accidente de ocio	0,9%	0,2%	1,4%	0,7%	0,6%	1,5%	0,4%	0,0%	0,1%
Accidente laboral	3,0%	0,6%	3,5%	1,7%	1,6%	6,1%	2,3%	0,8%	0,3%
Otro tipo de accidente	1,9%	1,0%	1,8%	2,4%	2,0%	3,0%	1,9%	0,6%	0,2%
Enfermedad común	60,4%	32,4%	48,8%	40,8%	43,0%	43,1%	44,4%	53,9%	39,6%
Enfermedad profesional	2,4%	0,3%	1,0%	5,1%	0,9%	3,7%	0,5%	1,8%	0,4%
Otras causas	18,3%	17,1%	15,1%	21,7%	22,1%	9,6%	12,4%	9,0%	52,9%
No consta	0,4%	0,3%	1,0%	0,7%	0,4%	0,0%	0,3%	0,2%	0,1%
<b>Total (*)</b>	<b>100,0%</b>	<b>100,0%</b>	<b>100,0%</b>	<b>100,0%</b>	<b>100,0%</b>	<b>100,0%</b>	<b>100,0%</b>	<b>100,0%</b>	<b>100,0%</b>

(\*) Los datos se refieren a deficiencias, y no a personas.

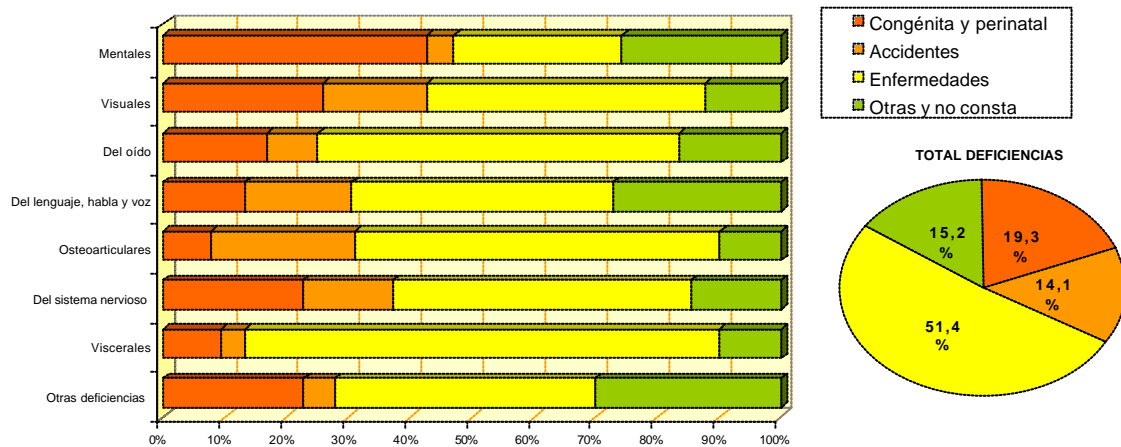
Fuente: Instituto Nacional de Estadística, *Encuesta sobre Discapacidades, Deficiencias y Estado de Salud 1999, Resultados detallados*. Madrid, 2002.

### Deficiencias en niños de menos de 6 años según grandes grupos etiológicos. España 1999



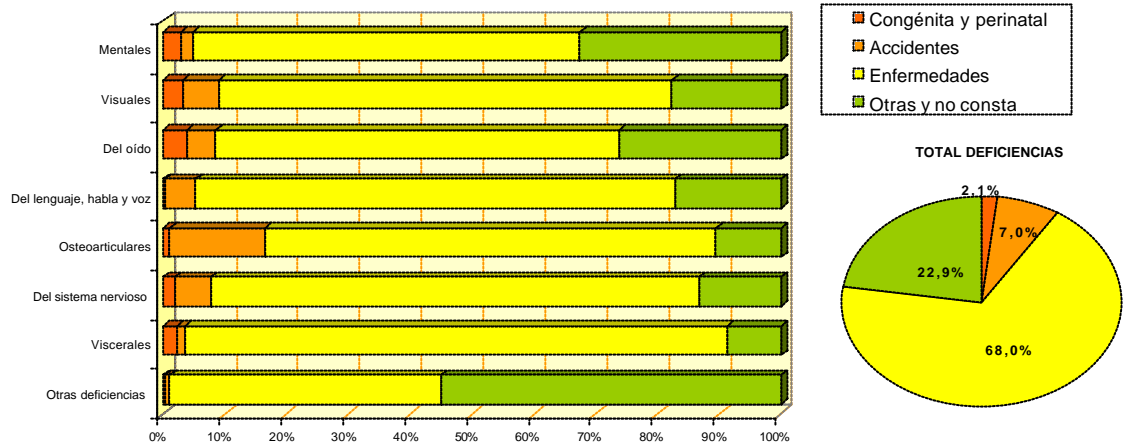
Fuente: Instituto Nacional de Estadística, Encuesta sobre Discapacidades, Deficiencias y Estado de Salud 1999, Avance de Resultados. Datos básicos. Madrid, INE, 2001.

### Deficiencias en personas de 6 a 64 años según grandes grupos etiológicos. España 1999



Fuente: Instituto Nacional de Estadística, Encuesta sobre Discapacidades, Deficiencias y Estado de Salud 1999, Avance de Resultados. Datos básicos. Madrid, INE, 2001.

### Deficiencias en personas de 65 y más años según grandes grupos etiológicos. España 1999



Fuente: Instituto Nacional de Estadística, *Encuesta sobre Discapacidades, Deficiencias y Estado de Salud 1999, Avance de Resultados. Datos básicos*. Madrid, INE, 2001.

## 4.2. La información de la Base de Datos de Valoración de Discapacidades

La explotación realizada por el IMSERSO de la Base de Datos Estatal de Personas con Discapacidad proporciona información sobre los factores etiológicos de las deficiencias en personas a las que se ha reconocido un porcentaje de discapacidad del 33 por ciento o superior. La categorización de factores etiológicos utilizada en esta explotación es la siguiente:

**Etiología degenerativa.** Se consideran de etiología degenerativa las deficiencias que son consecuencia de procesos que implican alteraciones irreversibles, estructurales y/o funcionales de las células o tejidos orgánicos con resultados de regresión precoz o en edades más avanzadas.

**Etiología vascular.** Las deficiencias de etiología vascular son aquellas producidas por causa de enfermedad que alteran los mecanismos fisiológicos que regulan las funciones de los vasos sanguíneos.

**Etiología congénita.** Se consideran deficiencias de origen congénito las alteraciones morfológicas, funcional, estructural o molecular, externa o interna, familiar o esporádica, hereditaria o no, única o múltiple, presentes al nacer aunque puedan manifestarse más adelante.

**Etiología traumática.** Se incluyen en este grupo aquellas deficiencias que son secuelas de lesiones traumáticas producidas por causas diversas como accidentes casuales, laborales, deportivos, guerras, etc., y las producidas por agentes de diferente naturaleza.

**Etiología infecciosa.** Se incluyen en etiología infecciosa aquellas deficiencias que son secuelas de procesos infecciosos del individuo originados por la agresión de agentes vivos patógenos, tales como virus, bacterias, hongos, parásitos, etc., quedando afectado cualquier órgano o sistema del organismo de forma irreversible.

**Etiología psicógena.** Se incluyen como deficiencias de origen psicógeno las producidas por psicopatologías distintas de las psicosis (que se consideran de etiología idiopática), tales como las neurosis, los trastornos de la afectividad, del comportamiento, de la personalidad, etc.

**Etiología metabólica.** Se consideran deficiencias de origen metabólico las alteraciones bioquímicas que afectan a las transferencias de materiales plásticos o energéticos del organismo. Se incluyen en este apartado también las alteraciones endocrinas y del equilibrio hidroelectrolítico.

**Etiología tumoral.** Son deficiencias de origen tumoral como consecuencia de la aparición en cualquier tejido u órgano de neoformaciones de células atípicas con invasión de estructuras próximas en caso de tumoraciones malignas.

**Sufrimiento fetal perinatal.** Se consideran deficiencias cuyo origen consiste en algún tipo de sufrimiento fetal en los periodos inmediatamente anterior al parto, durante el parto y en el inmediatamente posterior (puerperio).

**Etiología inmunológica.** Se consideran deficiencias de causa inmunológica aquellas que son secuela de una alteración o pérdida específica de las defensas



naturales (a nivel celular o humoral) o adquiridas (anticuerpos, vacunas), frente a agentes físicos, químicos, infecciosos, etc.

**Etiología tóxica.** Se incluyen en este apartado las deficiencias cuya causa es la puesta en contacto o la utilización de sustancias de origen físico, o químico orgánico o inorgánico, que alteran las estructuras o las funciones de los sistemas orgánicos.

**Etiología Iatrogénica.** Son aquellas deficiencias cuya causa se encuentra en actuaciones médico- terapéuticas (medicamentos, cirugía, técnicas de diversos tratamientos).

**Cuadro 42. FACTORES ETIOLÓGICOS DE LAS DEFICIENCIAS PRINCIPALES DE LAS PERSONAS VALORADAS CON UN GRADO DE MINUSVALÍA DEL 33 POR CIENTO O MÁS. ESPAÑA, 2000 (\*)**

Etiología de la deficiencia principal	Total		Varones		Mujeres	
	Número	Porcentaje	Número	Porcentaje	Número	Porcentaje
Congénita	104.599	8,5%	55.501	9,60%	49.098	7,5%
Sufrimiento fetal perinatal	31.907	2,6%	19.063	3,30%	12.844	1,9%
Traumática	89.084	7,2%	67.578	11,70%	21.506	3,3%
Tóxica	19.134	1,5%	15.666	2,70%	3.468	0,5%
Infecciosa	87.150	7,0%	49.177	8,50%	37.973	5,8%
Metabólica	42.598	3,4%	13.592	2,30%	29.006	4,4%
Vascular	112.473	9,1%	51.591	8,90%	60.882	9,2%
Degenerativa	227.301	18,4%	57.457	9,90%	169.844	25,8%
Tumoral	42.024	3,4%	17.301	3,00%	24.723	3,8%
Inmunológica	22.033	1,8%	6.289	1,10%	15.744	2,4%
Psicógena	47.792	3,9%	18.337	3,20%	29.455	4,5%
Iatrogénica	4.745	0,4%	2.032	0,40%	2.713	0,4%
Idiopática	104.612	8,5%	47.502	8,20%	57.110	8,7%
No filiada	219.723	17,8%	109.152	18,90%	110.571	16,8%
Desconocida	82.146	6,6%	48.224	8,30%	33.922	5,1%
<b>Total</b>	<b>1.237.321</b>	<b>100,0%</b>	<b>578.462</b>	<b>100,00%</b>	<b>658.859</b>	<b>100,0%</b>

(\*) Los registros de valoraciones a los que se refieren estos datos comprenden desde principios de la década de los setenta hasta diciembre de 2000.

Fuente: Instituto de Migraciones y Servicios Sociales (IMERSO), *Base de Datos Estatal de Personas con Discapacidad*.

**Cuadro 43. ETIOLOGÍA DE LAS DEFICIENCIAS PRINCIPALES DE LAS PERSONAS VALORADAS CON UN GRADO DE MINUSVALÍA DEL 33 POR CIENTO O MÁS, POR GRANDES GRUPOS DE EDAD. ESPAÑA, 2000 (\*)**

Etiología de la deficiencia principal	Total		Varones		Mujeres	
	Número	Porcentaje	Número	Porcentaje	Número	Porcentaje
<b>De 0 a 14 años</b>						
Congénita	29.716	34,2%	17.466	33,0%	12.250	35,9%
Sufrimiento fetal perinatal	10.243	11,8%	6.225	11,8%	4.018	11,8%
Traumática	1.635	1,9%	1.134	2,1%	501	1,5%
Tóxica	329	0,4%	191	0,4%	138	0,4%
Infecciosa	3.370	3,9%	1.962	3,7%	1.408	4,1%
Metabólica	1.622	1,9%	895	1,7%	727	2,1%
Vascular	774	0,9%	441	0,8%	333	1,0%
Degenerativa	672	0,8%	308	0,6%	364	1,1%
Tumoral	1.441	1,7%	892	1,7%	549	1,6%
Inmunológica	564	0,6%	320	0,6%	244	0,7%
Psicógena	1.333	1,5%	937	1,8%	396	1,2%
Iatrogénica	310	0,4%	199	0,4%	111	0,3%
Idiopática	4.142	4,8%	2.553	4,8%	1.589	4,7%
No filiada	24.172	27,8%	15.248	28,8%	8.924	26,2%
Desconocida	6.677	7,7%	4.130	7,8%	2.547	7,5%
<b>Total</b>	<b>87.000</b>	<b>100,0%</b>	<b>52.901</b>	<b>100,0%</b>	<b>34.099</b>	<b>100,0%</b>
<b>De 15 a 34 años</b>						
Congénita	42.312	16,7%	23.846	15,2%	18.466	19,0%
Sufrimiento fetal perinatal	16.190	6,4%	9.894	6,3%	6.296	6,5%
Traumática	25.899	10,2%	21.140	13,5%	4.759	4,9%
Tóxica	2.535	1,0%	1.737	1,1%	798	0,8%
Infecciosa	31.135	12,3%	19.983	12,8%	11.152	11,5%
Metabólica	4.400	1,7%	2.426	1,5%	1.974	2,0%
Vascular	2.997	1,2%	1.789	1,1%	1.208	1,2%
Degenerativa	4.384	1,7%	2.411	1,5%	1.973	2,0%
Tumoral	4.413	1,7%	2.328	1,5%	2.085	2,1%
Inmunológica	3.672	1,4%	1.666	1,1%	2.006	2,1%
Psicógena	11.802	4,6%	7.184	4,6%	4.618	4,7%
Iatrogénica	1.320	0,5%	711	0,5%	609	0,6%
Idiopática	25.820	10,2%	15.405	9,8%	10.415	10,7%
No filiada	59.852	23,6%	35.560	22,7%	24.292	25,0%
Desconocida	17.138	6,8%	10.515	6,7%	6.623	6,8%
<b>Total</b>	<b>253.869</b>	<b>100,0%</b>	<b>156.595</b>	<b>100,0%</b>	<b>97.274</b>	<b>100,0%</b>
<b>De 35 a 64 años</b>						
Congénita	28.548	4,8%	12.886	4,8%	15.662	4,9%
Sufrimiento fetal perinatal	5.091	0,9%	2.760	1,0%	2.331	0,7%
Traumática	49.552	8,4%	38.815	14,3%	10.737	3,4%
Tóxica	12.069	2,0%	9.970	3,7%	2.099	0,7%
Infecciosa	45.351	7,7%	24.224	8,9%	21.127	6,6%
Metabólica	22.187	3,8%	6.781	2,5%	15.406	4,8%
Vascular	53.607	9,1%	27.786	10,3%	25.821	8,1%
Degenerativa	108.417	18,4%	31.227	11,5%	77.190	24,3%
Tumoral	27.569	4,7%	9.802	3,6%	17.767	5,6%
Inmunológica	13.380	2,3%	3.526	1,3%	9.854	3,1%
Psicógena	28.777	4,9%	9.227	3,4%	19.550	6,1%
Iatrogénica	2.442	0,4%	885	0,3%	1.557	0,5%
Idiopática	53.532	9,1%	22.373	8,3%	31.159	9,8%
No filiada	95.799	16,3%	44.582	16,5%	51.217	16,1%
Desconocida	42.616	7,2%	25.921	9,6%	16.695	5,2%
<b>Total</b>	<b>588.937</b>	<b>100,0%</b>	<b>270.765</b>	<b>100,0%</b>	<b>318.172</b>	<b>100,0%</b>
<b>De 65 años y más</b>						
Congénita	4.023	1,3%	1.303	1,3%	2.720	1,3%
Sufrimiento fetal perinatal	383	0,1%	184	0,2%	199	0,1%
Traumática	11.998	3,9%	6.489	6,6%	5.509	2,6%
Tóxica	4.201	1,4%	3.768	3,8%	433	0,2%
Infecciosa	7.294	2,4%	3.008	3,1%	4.286	2,0%
Metabólica	14.389	4,7%	3.490	3,6%	10.899	5,2%
Vascular	55.095	17,9%	21.575	22,0%	33.520	16,0%
Degenerativa	113.828	37,0%	23.511	23,9%	90.317	43,1%
Tumoral	8.601	2,8%	4.279	4,4%	4.322	2,1%
Inmunológica	4.417	1,4%	777	0,8%	3.640	1,7%
Psicógena	5.880	1,9%	989	1,0%	4.891	2,3%
Iatrogénica	673	0,2%	237	0,2%	436	0,2%
Idiopática	21.118	6,9%	7.171	7,3%	13.947	6,7%
No filiada	39.900	13,0%	13.762	14,0%	26.138	12,5%
Desconocida	15.715	5,1%	7.658	7,8%	8.057	3,8%
<b>Total</b>	<b>307.515</b>	<b>100,0%</b>	<b>98.201</b>	<b>100,0%</b>	<b>209.314</b>	<b>100,0%</b>

(\*) Los registros de valoraciones a los que se refieren estos datos comprenden desde principios de la década de los setenta hasta diciembre de 2000.

Fuente: Instituto de Migraciones y Servicios Sociales (IMSERSO), *Base de Datos Estatal de Personas con Discapacidad*.

### 4.3. Información del Ministerio de Sanidad y Consumo

La Encuesta Nacional de Salud que realiza el Ministerio de Sanidad y Consumo recoge información sobre morbilidad percibida, utilización de servicios sanitarios, hábitos de vida y características sociodemográficas de los entrevistados. En las sucesivas ediciones de la encuesta, que han venido efectuándose desde 1987, se han ido introduciendo materias tales como vacunación antigripal y vacunaciones infantiles, visita al ginecólogo en mujeres, estado de salud de los mayores de 65 años, alimentación infantil, lactancia materna y otros temas de interés para el conocimiento de la situación de salud de la población española. Muchos de estos datos, como los relacionados con las enfermedades crónicas que padece la población, las dolencias que han limitado la actividad normal de las personas o los accidentes que han sufrido, son de gran utilidad para profundizar en el conocimiento de los factores etiológicos de la discapacidad. En las páginas siguientes se recoge una selección de estos datos.

<b>Cuadro 44. ENFERMEDADES CRÓNICAS PADECIDAS POR LAS PERSONAS DE 16 Y MÁS AÑOS(*). ESPAÑA, 1997.</b>	
	<i>Porcentajes sobre el total de respuestas</i>
Hipertensión arterial (tensión arterial elevada)	11,4
Colesterol elevado	8,2
Diabetes (azúcar elevado)	5,0
Asma o bronquitis crónica.	5,0
Enfermedad del corazón	4,9
Úlcera de estómago.	3,5
Alergia	8,0
No me han dicho que padezca ninguna de estas enfermedades.	68,8
<i>(Número de respuestas)</i>	6.259

(\*) *Texto de la pregunta:* En la tarjeta que voy a enseñarle aparecen una serie de enfermedades crónicas. ¿Le ha dicho su médico que Ud. Padece actualmente alguna de ellas? (Multirrespuesta)

Fuente: Ministerio de Sanidad y Consumo. *Encuesta Nacional de Salud 1997*

<b>Cuadro 45. LIMITACIÓN DE ACTIVIDADES HABITUALES DEBIDO A ENFERMEDADES CRÓNICAS EN PERSONAS DE 16 Y MÁS AÑOS(*). ESPAÑA, 1997.</b>	
	<i>Porcentajes sobre el total de respuestas</i>
Sí han limitado la actividad	27,7
No han limitado la actividad	72,0
No contesta	0,2
<i>(Número de respuestas)</i>	1.846

(\*) *Texto de la pregunta:* ¿Durante los últimos 12 meses, esa/s enfermedad/es le han limitado de alguna forma sus actividades habituales?

Fuente: Ministerio de Sanidad y Consumo. *Encuesta Nacional de Salud 1997*

**Cuadro 46. DOLENCIAS QUE HAN LIMITADO LA ACTIVIDAD NORMAL POR MÁS DE 10 DÍAS (\*). ESPAÑA, 1997.**

	<i>Porcentajes sobre el total de respuestas</i>
<b>HASTA 15 AÑOS</b>	
Gripes, catarros	22,8
Alergia	12,1
Faringitis, amigdalitis	13,4
Sinusitis	0,7
Otitis	1,3
Dolor de espalda y articulaciones	2,7
Vómitos, acetona	2,0
Fracturas, traumatismos, luxaciones, ligamentos	16,1
Enfermedades y dolores de los ojos	2,7
Enfermedades y dolencias de los oídos: excepto otitis	3,4
Enferm. y dolencias de corazón y aparato circulatorio	2,0
Enferm. de aparato respiratorio que no sean gripes	10,7
Enferm. del aparato digestivo: esófago, estómago	10,7
Enfermedades genitourinarias: riñón, orina	0,7
Enfermedades de la piel: herpes, forúnculos, hongos	2,7
Enfermedades de la boca, dientes	0,7
Otras dolencias	5,4
<i>(Número de respuestas)</i>	149
<b>16 Y MÁS AÑOS</b>	
Artrosis, reumatismo, gota, dolor de espalda, lumbago	26,4
Gripes, catarros, anginas	8,8
Dolores de cabeza	1,2
Alergia	0,8
Varices	0,5
Hemorroides	0,3
Fracturas, traumatismos, luxaciones, ligamentos, huesos	16,5
Enfermedades y dolores de los ojos	2,1
Enfermedades y dolencias de los oídos	1,4
Enferm. y dolencias de corazón y aparato circulatorio	9,5
Enferm. de aparato respiratorio que no sean gripes	7,6
Enferm. del aparato digestivo: esófago, estómago	5,8
Enferm. del aparato digestivo: hígado, vesícula biliar	3,3
Enfermedades genitourinarias: próstata, riñón	6,1
Enfermedades de la piel: herpes, forúnculos, hongos	1,4
Enfermedades neurológicas: Parkinson, temblores	1,9
Parto, embarazo, aborto, hemorragias o problemas del parto	2,3
Enfermedades del metabolismo y endocrino	2,9
Problemas psíquicos: depresión, nervios, alcohol, drogas	6,4
Enfermedades de la boca, dientes	0,3
Enfermedades de la sangre y ganglios linfáticos	0,7
Otras dolencias	4,6
<i>(Número de respuestas)</i>	1.188

(\*) *Texto de la pregunta: ¿Qué tipo de dolencia/s? (Respuesta espontánea). (Multirrespuesta: máximo dos respuestas)*

Fuente: Ministerio de Sanidad y Consumo. *Encuesta Nacional de Salud 1997*

**Cuadro 47. PERSONAS QUE HAN SUFRIDO ACCIDENTES EN LOS ÚLTIMOS DOCE MESES (\*). ESPAÑA, 1997.**

	Porcentajes sobre el total de respuestas	
	Hasta 15 años	16 años y más
Sí	10,1	8,8
No	89,9	91,2
(Número de respuestas)	1.985	6.275

(\*) *Texto de la pregunta:* ¿Ha tenido Ud. (su hijo) algún accidente de cualquier tipo incluido agresión, intoxicación o quemaduras durante los últimos doce meses?

Fuente: Ministerio de Sanidad y Consumo. *Encuesta Nacional de Salud 1997*

**Cuadro 48. LUGAR DONDE SE HA PRODUCIDO EL ÚLTIMO ACCIDENTE SUFRIDO EN LOS ÚLTIMOS DOCE MESES (\*). ESPAÑA, 1997.**

	Porcentajes sobre el total de respuestas	
	Hasta 15 años	16 años y más
En casa, escaleras, etc	23,4	29,5
Accidentes de tráfico en la calle o carretera	8,5	22,0
En la calle (pero no de tráfico)	27,4	22,0
En el trabajo o lugar de estudio	30,8	16,2
Otros lugares	9,5	10,0
No contesta	0,5	0,2
(Número de respuestas)	201	549

(\*) *Texto de la pregunta:* ¿Y refiriéndonos en concreto al último accidente que haya tenido, si es que ha tenido varios en estos doce meses, ¿dónde tuvo lugar?

Fuente: Ministerio de Sanidad y Consumo. *Encuesta Nacional de Salud 1997*

**Cuadro 49. EFECTOS DEL ÚLTIMO ACCIDENTE SUFRIDO EN LOS ÚLTIMOS DOCE MESES (\*). ESPAÑA, 1997.**

	Porcentajes sobre el total de respuestas	
	Hasta 15 años	16 años y más
Contusiones-hematomas, esguinces-luxación	66,8	56,9
Fracturas o heridas profundas	42,3	27,6
Envenenamiento o intoxicaciones	2,0	5,9
Quemaduras	4,6	10,9
Otros daños o efectos	5,6	4,4
(Número de respuestas)	196	540

(\*) *Texto de la pregunta:* ¿Qué efecto o daño le produjo este accidente?

Fuente: Ministerio de Sanidad y Consumo. *Encuesta Nacional de Salud 1997*

**Cuadro 50. LIMITACIÓN DE ACTIVIDADES EN EL TIEMPO LIBRE POR DOLORES O SÍNTOMAS (\*). ESPAÑA, 1997.**

	Porcentajes sobre el total de respuestas	
	Hasta 15 años	16 años y más
Sí han tenido que reducir o limitar sus actividades	12,3	12,9
No han tenido que reducir o limitar sus actividades	87,7	87,0
No contestan	0,0	0,1
(Número de respuestas)	1.950	6.386

(\*) *Texto de la pregunta:* ¿Durante las dos últimas semanas, es decir desde el día ... hasta ayer, ha tenido que reducir o limitar las actividades que Ud. normalmente realiza en su tiempo libre (por ejemplo, diversiones, paseos, visitas, juegos, etc.) por algún dolor o síntoma?

Fuente: Ministerio de Sanidad y Consumo. *Encuesta Nacional de Salud 1997*

**Cuadro 51. DOLORES O SÍNTOMAS QUE HAN CAUSADO LIMITACIÓN DE ACTIVIDADES EN EL TIEMPO LIBRE (\*). ESPAÑA, 1997.**

	Porcentajes sobre el total de respuestas	
	Hasta 15 años	16 años y más
Dolor de huesos, de columna o de las articulaciones	8,5	41,5
Problemas de nervios, depresión o dificultad para dormir	0,9	10,5
Problemas de garganta, tos, catarro, gripe	57,0	22,3
Dolor de cabeza	6,8	16,3
Contusión, lesión o heridas	3,4	6,4
Dolor de oídos, otitis	8,9	1,8
Diarreas o problemas intestinales	5,5	2,8
Ronchas, picor, alergias	3,0	2,5
Molestias de riñón o urinarias	4,0	3,9
Problemas de estómago, digestivo, hígado o vesícula biliar	5,5	6,0
Fiebre	16,2	5,9
Problemas con los dientes o encías	2,1	1,6
Vómitos	9,8	
Mareos o vahídos		7,4
Dolor abdominal	4,3	
Dolor en el pecho		4,3
Tobillos hinchados		4,6
Ahogo, dificultad para respirar		7,9
Cansancio sin razón aparente		10,2
Otros	9,0	13,3
(Número de respuestas)	235	812

(\*) *Texto de la pregunta:* ¿Cuál ha sido ese dolor o síntoma que le ha obligado a reducir sus actividades en el tiempo libre durante las últimas dos semanas? (Multirrespuesta)

Fuente: Ministerio de Sanidad y Consumo. *Encuesta Nacional de Salud 1997*

**Cuadro 52. LIMITACIÓN DE ACTIVIDAD PRINCIPAL POR DOLORES O SÍNTOMAS (\*). ESPAÑA, 1997.**

	Porcentajes sobre el total de respuestas	
	Hasta 15 años	16 años y más
Sí han tenido que reducir o limitar su actividad principal	12,3	12,2
No han tenido que reducir o limitar su actividad principal	87,6	87,7
No contestan	0,1	0,1
(Número de respuestas)	1.984	6.392

(\*) *Texto de la pregunta:* ¿Durante las dos últimas semanas, ha tenido que reducir o limitar su actividad principal (trabajo, estudios, labores del hogar), al menos la mitad de un día, por alguna molestia o síntoma?

Fuente: Ministerio de Sanidad y Consumo. *Encuesta Nacional de Salud 1997*

**Cuadro 53. DOLORS O SÍNTOMAS QUE HAN CAUSADO LIMITACIÓN DE LA ACTIVIDAD PRINCIPAL (\*). ESPAÑA, 1997.**

	Porcentajes sobre el total de respuestas	
	Hasta 15 años	16 años y más
Dolor de huesos, de columna o de las articulaciones	5,9	39,9
Problemas de nervios, depresión o dificultad para dormir	1,7	10,9
Problemas de garganta, tos, catarro, gripe	59,3	21,4
Dolor de cabeza	5,9	18,3
Contusión, lesión o heridas	2,1	6,4
Dolor de oídos, otitis	5,1	2,2
Diarreas o problemas intestinales	5,5	2,4
Ronchas, picor, alergias	4,2	2,8
Molestias de riñón o urinarias	0,0	3,5
Problemas de estómago, digestivo, hígado o vesícula biliar	4,7	7,5
Fiebre	15,3	5,5
Problemas con los dientes o encías	2,1	1,6
Vómitos	9,3	
Mareos o vahídos		7,9
Dolor abdominal	4,2	
Dolor en el pecho		3,5
Tobillos hinchados		3,3
Ahogo, dificultad para respirar		7,0
Cansancio sin razón aparente		10,2
Otros	10,6	11,2
(Número de respuestas)	236	761

(\*) *Texto de la pregunta:* ¿Cuál ha sido el síntoma o dolor que le obligó a limitar su actividad principal? (Multirresposta)

Fuente: Ministerio de Sanidad y Consumo. *Encuesta Nacional de Salud 1997*

**Cuadro 54. TIPO DE LACTANCIA EN NIÑOS DE ENTRE 6 MESES Y CUATRO AÑOS (\*). ESPAÑA, 1997.**

	Porcentajes sobre el total de respuestas
<b>DURANTE LAS PRIMERAS 6 SEMANAS</b>	
Natural	65,5
Mixta	10,4
Artificial	23,6
No contesta	0,5
(Número de respuestas)	444
<b>DURANTE LOS PRIMEROS 3 MESES</b>	
Natural	43,8
Mixta	14,3
Artificial	41,0
No contesta	0,9
(Número de respuestas)	441
<b>DURANTE LOS PRIMEROS 6 MESES</b>	
Natural	21,2
Mixta	13,8
Artificial	64,1
No contesta	0,9
(Número de respuestas)	443

(\*) *Texto de la pregunta:* ¿Qué tipo de lactancia tuvo su hijo durante las primeras 6 semanas: natural, mixta o artificial? ¿Y hasta los 3 meses? ¿Y hasta los 6 meses?

Fuente: Ministerio de Sanidad y Consumo. *Encuesta Nacional de Salud 1997*

**Cuadro 55. FUMADORES, EXFUMADORES Y NO FUMADORES MAYORES DE 16 AÑOS POR GRUPO DE EDAD. ESPAÑA, 1987 Y 1997.**

Grupo edad	Fumador		Exfumador		No fumador	
	1987	1997	1987	1997	1987	1997
16-24	51	40	7	5	41	55
25-44	48	52	11	14	40	33
45-64	28	27	13	18	59	54
64-74	15 (*)	12	20 (*)	21	64 (*)	67
75 y más		8		25		66

(\*) 65 y + años

Fuente: Ministerio de Sanidad y Consumo. *Encuesta Nacional de Salud 1997*

#### 4.4. Otras fuentes de datos de interés para el estudio de las causas de las discapacidades

Los accidentes constituyen la cuarta causa de muerte en la Unión Europea (U.E.), después de las enfermedades de corazón, el cáncer y las enfermedades cardiovasculares, con un 5% de las defunciones, y son responsables de gran cantidad de muertes prematuras, pues son la primera causa de muerte entre los menores de 35 años. También tienen una importante incidencia como generadores de situaciones de discapacidad.

Ante esta situación en las sociedades modernas se han elaborado una serie de instrumentos estadísticos, entre los que cabe destacar los referidos a los accidentes de tráfico, los accidentes laborales y los accidentes domésticos y de ocio, que describen y analizan el fenómeno de la siniestralidad, accidentalidad o mortalidad de la población por diferentes causas o motivos. En particular, destacan los siguientes:

- ?? El *Anuario de Accidentes* de la Dirección General de Tráfico
- ?? La *Estadística de Accidentes de Trabajo* del Ministerio de Trabajo y Asuntos Sociales
- ?? Los informes de resultados del *Programa de Detección de Accidentes Domésticos y de Ocio (D.A.D.O.)*, del Instituto Nacional de Consumo.



#### 4.4.1. Datos útiles para la identificación de factores de riesgo y la prevención de los accidentes de tráfico

**Cuadro 56. ACCIDENTES DE TRÁFICO Y VÍCTIMAS, SEGÚN TIPO DE ACCIDENTE. ESPAÑA, 2000.**

	Accidentes con víctimas		Víctimas			
	Total	Mortales	Total	Muertos	Heridos graves	Heridos leves
Colisión de vehículos en marcha	59.550	1.815	96.090	2.566	14.265	79.259
Colisión con obstáculo en la calzada	3.106	92	4.159	116	739	3.304
Atropello de personas	12.073	657	14.280	855	3.267	10.158
Atropello de animales	398	7	555	9	106	440
Vuelco en la calzada	2.553	81	3.316	99	608	2.609
Salida de la calzada	20.950	1.618	33.021	1.994	8.161	22.866
Otro tipo de accidente	3.099	102	4.136	137	618	3.381
<b>TOTAL</b>	<b>101.729</b>	<b>4.372</b>	<b>155.557</b>	<b>5.776</b>	<b>27.764</b>	<b>122.017</b>

Fuente: Dirección General de Tráfico. *Anuario de Accidentes 2000.*

**Cuadro 57. VÍCTIMAS DE LOS ACCIDENTES DE TRÁFICO SEGÚN SU CONDICIÓN. ESPAÑA, 2000.**

Condición de las víctimas	Número total de víctimas	Muertos	Heridos		
			Total	Graves	Leves
<b>En Carretera</b>					
Peatones	2.088	451	1.637	803	834
Usuarios de vehículos de 2 ó 3 ruedas	10.059	626	9.433	3.501	5.932
Usuarios de vehículos ligeros	63.562	3.362	60.200	13.487	46.713
Usuarios de vehículos pesados	3.004	237	2.767	629	2.138
Usuarios de otros vehículos	344	30	314	104	210
<b>TOTAL</b>	<b>79.057</b>	<b>4.706</b>	<b>74.351</b>	<b>18.524</b>	<b>55.827</b>
<b>En Zona Urbana</b>					
Peatones	11.410	447	10.963	2.485	8.478
Usuarios de vehículos de 2 ó 3 ruedas	32.952	324	32.628	4.297	28.331
Usuarios de vehículos ligeros	30.574	294	30.280	2.340	27.940
Usuarios de vehículos pesados	1.262	2	1.260	75	1.185
Usuarios de otros vehículos	302	3	299	43	256
<b>TOTAL</b>	<b>76.500</b>	<b>1.070</b>	<b>75.430</b>	<b>9.240</b>	<b>66.190</b>
<b>TOTAL</b>					
Peatones	13.498	898	12.600	3.288	9.312
Usuarios de vehículos de 2 ó 3 ruedas	43.011	950	42.061	7.798	34.263
Usuarios de vehículos ligeros	94.136	3.656	90.480	15.827	74.653
Usuarios de vehículos pesados	4.266	239	4.027	704	3.323
Usuarios de otros vehículos	646	33	613	147	466
<b>TOTAL</b>	<b>155.557</b>	<b>5.776</b>	<b>149.781</b>	<b>27.764</b>	<b>122.017</b>

Fuente: Dirección General de Tráfico. *Anuario de Accidentes 2000.*

**Cuadro 58. VÍCTIMAS DE LOS ACCIDENTES DE TRÁFICO. ESPAÑA.  
Evolución 1991-2000.**

Años	Total Víctimas	Muertos	Heridos graves	Heridos leves
<b>1991</b>	155.247	6.797	50.978	97.472
<b>1992</b>	135.963	6.014	42.185	87.764
<b>1993</b>	123.571	6.378	36.828	80.365
<b>1994</b>	119.331	5.615	33.991	79.725
<b>1995</b>	127.183	5.751	35.599	85.833
<b>1996</b>	129.640	5.483	33.899	90.258
<b>1997</b>	130.851	5.604	33.915	91.332
<b>1998</b>	147.334	5.957	34.664	106.713
<b>1999</b>	148.632	5.738	31.883	111.011
<b>2000</b>	155.557	5.776	27.764	122.017

Fuente: Dirección General de Tráfico. *Anuario de Accidentes 2000.*

**Cuadro 59. TASAS DE ACCIDENTES DE TRÁFICO Y VÍCTIMAS. ESPAÑA.  
Evolución 1991-2000.**

Años	Parque de vehículos	Accidentes por 10.000 vehículos	Muertos por 10.000 vehículos	Muertos por cada 1.000 accidentes	Heridos por cada 1.000 accidentes	Muertos por 10.000 habitantes
<b>1991</b>	16.528.396	59	4	69	1.513	1,7403
<b>1992</b>	17.347.203	50	3	69	1.489	1,5376
<b>1993</b>	17.809.987	45	4	80	1.466	1,6283
<b>1994</b>	18.218.924	43	3	72	1.449	1,4317
<b>1995</b>	18.847.245	44	3	69	1.453	1,4647
<b>1996</b>	19.542.104	44	3	64	1.451	1,3952
<b>1997</b>	20.286.408	42	3	65	1.455	1,4242
<b>1998</b>	21.306.493	46	3	61	1.449	1,4948
<b>1999</b>	22.411.194	44	3	59	1.461	1,4548
<b>2000</b>	23.284.215	44	2	57	1.472	1,4625

Fuente: Dirección General de Tráfico. *Anuario de Accidentes 2000.*

#### 4.4.2. Datos útiles para la identificación de factores de riesgo y la prevención de los accidentes de trabajo

<b>Cuadro 60. ACCIDENTES DE TRABAJO CON BAJA SEGÚN SU GRAVEDAD Y EL SECTOR PRODUCTIVO EN QUE SE HAN PRODUCIDO. ESPAÑA, 2000.</b>				
	<i>Total</i>	<i>Leves</i>	<i>Graves</i>	<i>Mortales</i>
<b>TOTAL</b>				
Agrario	45.155	43.731	1.273	151
Industria	289.242	285.432	3.450	360
Construcción	249.281	245.382	3.511	388
Servicios	421.611	414.808	6.122	681
<b>TOTAL</b>	<b>1.005.289</b>	<b>989.353</b>	<b>14.356</b>	<b>1.580</b>
<b>EN JORNADA DE TRABAJO</b>				
Agrario	43.370	42.112	1.139	119
Industria	272.786	269.624	2.926	236
Construcción	239.244	235.853	3.099	292
Servicios	377.532	372.567	4.476	489
<b>TOTAL</b>	<b>932.932</b>	<b>920.156</b>	<b>11.640</b>	<b>1.136</b>
<b>IN ITINERE</b>				
Agrario	1.785	1.619	134	32
Industria	16.456	15.808	524	124
Construcción	10.037	9.529	412	96
Servicios	44.079	42.241	1.646	192
<b>TOTAL</b>	<b>72.357</b>	<b>69.197</b>	<b>2.716</b>	<b>444</b>

Fuente: Ministerio de Trabajo y Asuntos Sociales, *Estadística de Accidentes de Trabajo, 2000*

<b>Cuadro 61. ACCIDENTES EN JORNADA DE TRABAJO CON BAJA SEGÚN SU GRAVEDAD Y EL SEXO DE LA PERSONA ACCIDENTADA. ESPAÑA, 2000.</b>				
	<i>Total</i>	<i>Leves</i>	<i>Graves</i>	<i>Mortales</i>
<b>NÚMEROS ABSOLUTOS</b>				
<b>Total</b>	<b>932.932</b>	<b>920.156</b>	<b>11.640</b>	<b>1.136</b>
Varones	768.344	756.955	10.287	1.102
Mujeres	164.588	163.201	1.353	34
<b>PORCENTAJES</b>				
<b>Total</b>	<b>100,0%</b>	<b>100,0%</b>	<b>100,0%</b>	<b>100,0%</b>
Varones	82,4%	82,3%	88,4%	97,0%
Mujeres	17,6%	17,7%	11,6%	3,0%

Fuente: Ministerio de Trabajo y Asuntos Sociales, *Estadística de Accidentes de Trabajo, 2000*

**Cuadro 62. ACCIDENTES EN JORNADA DE TRABAJO CON BAJA SEGÚN SU GRAVEDAD Y LA FORMA EN QUE SE PRODUJERON. ESPAÑA, 2000.**

	<i>Total</i>	<i>Leves</i>	<i>Graves</i>	<i>Mortales</i>
Caídas de personas a distinto nivel	73.549	70.550	2.827	172
Caídas de personas al mismo nivel	90.209	89.179	1.024	6
Caídas de objetos por desplome o derrumbamiento	9.744	9.467	235	42
Caídas de objetos en manipulación	47.762	47.182	559	21
Caídas por objetos desprendidos	5.364	5.233	118	13
Pisadas sobre objetos	58.587	58.333	254	
Choques contra objetos inmóviles	35.278	35.067	202	9
Choques contra objetos móviles	20.271	19.951	304	16
Golpes por objetos o herramientas	169.336	168.152	1.157	27
Proyección de fragmentos o partículas	47.084	46.794	289	1
Atrapamiento por o entre objetos	52.742	51.074	1.606	62
Atrapamiento por vuelco de máquinas o vehículos	2.737	2.485	175	77
Sobreesfuerzos	265.323	264.747	569	7
Exposición a temperaturas ambientales extremas	975	963	10	2
Contactos térmicos	7.506	7.422	84	
Exposición a contactos eléctricos	2.021	1.902	89	30
Exposición a sustancias nocivas	3.159	3.117	37	5
Contactos con sustancias cáusticas o corrosivas	5.489	5.426	63	
Exposición a radiaciones	956	955	1	
Explosiones	738	648	78	12
Incendios	708	648	56	4
Accidentes causados por seres vivos	6.800	6.578	211	11
Atropellos o golpes con vehículos	24.414	23.110	1.018	286
Patologías no traumáticas	2.180	1.173	674	333
<b>Total</b>	<b>932.932</b>	<b>920.156</b>	<b>11.640</b>	<b>1.136</b>

Fuente: Ministerio de Trabajo y Asuntos Sociales, *Estadística de Accidentes de Trabajo, 2000*

**Cuadro 63. ACCIDENTES EN JORNADA DE TRABAJO CON BAJA SEGÚN SU GRAVEDAD Y LA NATURALEZA DE LAS LESIONES. ESPAÑA, 2000.**

	Total	Leves	Graves	Mortales
Fracturas	67.738	63.195	4.508	35
Luxaciones	23.359	23.096	263	
Torceduras. esguinces y distensiones	295.078	294.201	876	1
Lumbalgias	106.892	106.727	164	1
Hernias discales	1.575	1.524	50	1
Conmociones y traumatismos internos	12.284	11.611	576	97
Amputaciones y pérdida del globo ocular	2.337	1.697	639	1
Otras heridas	151.782	150.538	1.229	15
Traumatismos superficiales	41.367	41.145	219	3
Contusiones y aplastamientos	156.829	155.772	947	110
Cuerpos extraños en los ojos	38.661	38.419	241	1
Conjuntivitis	5.099	5.089	9	1
Quemaduras	16.536	16.185	346	5
Envenenamientos e intoxicaciones	1.228	1.201	23	4
Exposición al medio ambiente	465	461	1	3
Asfixias	362	308	12	42
Efectos de la electricidad	627	566	32	29
Efectos de radiaciones	260	259		1
Lesiones múltiples	8.273	6.989	831	453
Infartos. Derrames cerebrales y otras no traumáticas	2.180	1.173	674	333
<b>Total</b>	<b>932.932</b>	<b>920.156</b>	<b>11.640</b>	<b>1.136</b>

Fuente: Ministerio de Trabajo y Asuntos Sociales, *Estadística de Accidentes de Trabajo, 2000*

**Cuadro 64. ACCIDENTES EN JORNADA DE TRABAJO CON BAJA SEGÚN SU GRAVEDAD Y LA PARTE DEL CUERPO LESIONADA. ESPAÑA, 2000.**

	Total	Leves	Graves	Mortales
Cráneo	11.873	11.239	486	148
Cara excepto ojos	10.406	10.214	188	4
Ojos	54.183	53.760	423	
Cuello	30.172	30.017	149	6
Tórax, espalda y costados	115.899	114.851	1.010	38
Región lumbar y abdomen	86.512	86.210	294	8
Genitales	736	722	14	
Manos	227.186	224.551	2.635	
Miembros superiores (excepto manos)	114.888	113.559	1.327	2
Pies	120.832	119.638	1.193	1
Miembros inferiores (excepto pies)	139.255	137.245	2.004	6
Lesiones múltiples	17.638	15.857	1.279	502
Órganos internos	3.352	2.293	638	421
<b>Total</b>	<b>932.932</b>	<b>920.156</b>	<b>11.640</b>	<b>1.136</b>

Fuente: Ministerio de Trabajo y Asuntos Sociales, *Estadística de Accidentes de Trabajo, 2000*

#### 4.4.3. Datos útiles para la identificación de factores de riesgo y la prevención de los accidentes domésticos y de ocio

**Cuadro 65. ACCIDENTES DOMÉSTICOS Y DE OCIO. PERSONAS ACCIDENTADAS Y TASAS DE INCIDENCIA POR EDAD. ESPAÑA. 2001.**

Tramos de edad	Personas accidentadas	Población total (1)	Tasa de incidencia
Menos de 1 año	3.428	412.146	0,83%
De 1 a 4 años	88.728	1.539.920	5,76%
De 5 a 14 años	246.625	3.955.980	6,23%
De 15 a 24 años	425.695	5.353.882	7,95%
De 25 a 44 años	644.693	13.177.287	4,89%
De 45 a 64 años	347.654	9.172.667	3,79%
65 y más años	259.732	6.934.355	3,75%
<b>TOTAL</b>	<b>2.016.555</b>	<b>40.546.237</b>	<b>4,97%</b>

(1) Total de población proyectada a 1-7-2002. INE.

Fuente: Instituto Nacional de Consumo, *Informe de resultados del Programa de Detección de Accidentes Domésticos y de Ocio (D.A.D.O.) –2001*. Madrid, 2002

**Cuadro 66. ACCIDENTES DOMÉSTICOS Y DE OCIO. DISTRIBUCIÓN DE LAS PERSONAS ACCIDENTADAS POR SEXO Y EDAD. ESPAÑA. 2001.**

Tramos de edad	Números absolutos			Porcentajes	
	Total	Varones	Mujeres	Varones	Mujeres
Menos de 1 año	3.428	1.984	1.444	57,87%	42,13%
De 1 a 4 años	88.728	52.439	36.290	59,10%	40,90%
De 5 a 14 años	246.625	149.813	96.812	60,75%	39,25%
De 15 a 24 años	425.695	228.471	197.224	53,67%	46,33%
De 25 a 44 años	644.693	278.926	365.766	43,26%	56,74%
De 45 a 64 años	347.654	99.789	247.865	28,70%	71,30%
65 y más años	259.732	51.059	208.673	19,66%	80,34%
<b>Total</b>	<b>2.016.555</b>	<b>862.481</b>	<b>1.154.074</b>	<b>42,77%</b>	<b>57,23%</b>

Elaboración propia a partir de: Instituto Nacional de Consumo, *Informe de resultados del Programa de Detección de Accidentes Domésticos y de Ocio (D.A.D.O.) –2001*. Madrid, 2002

**Cuadro 67. ACCIDENTES DOMÉSTICOS Y DE OCIO. DISTRIBUCIÓN DE LOS ACCIDENTES SEGÚN LA FORMA DE PRODUCIRSE, POR SEXO. ESPAÑA. 2001.**

Mecanismo del accidente	Números absolutos (en miles)			Porcentajes	
	Total	Varones	Mujeres	Varones	Mujeres
<b>CAIDA</b>	<b>1.010,3</b>	<b>395,6</b>	<b>614,7</b>	<b>39,2%</b>	<b>60,8%</b>
- Mismo nivel por tropiezo	284,7	113,6	171,1	39,9%	60,1%
- Mismo nivel por resbalón	371,2	129,7	241,5	34,9%	65,1%
- En o desde una escalera	158,9	52,2	106,7	32,8%	67,2%
- Desde una pequeña altura	131,5	66,1	65,4	50,2%	49,8%
- Desde gran altura	18,8	13,1	5,6	69,9%	30,1%
- Otras caídas	45,0	21,0	23,9	46,8%	53,2%
<b>GOLPE / CHOQUE</b>	<b>301,9</b>	<b>188,3</b>	<b>113,6</b>	<b>62,4%</b>	<b>37,6%</b>
- Objeto móvil	69,6	45,0	24,5	64,7%	35,3%
- Objeto estático	110,1	52,9	57,2	48,0%	52,0%
- Con persona	89,3	72,5	16,8	81,2%	18,8%
- Con animal	14,9	7,2	7,8	48,0%	52,0%
- Otro golpe	17,9	10,7	7,3	59,6%	40,4%
<b>APLASTAMIENTO / CORTE / DESGARRÓN</b>	<b>325,3</b>	<b>145,7</b>	<b>179,6</b>	<b>44,8%</b>	<b>55,2%</b>
- Compresión / aplastamiento	41,3	24,1	17,2	58,4%	41,6%
- Corte / perforación	207,7	85,3	122,4	41,1%	58,9%
- Abrasión / excoriación	5,0	2,8	2,3	54,7%	45,3%
- Laceración	0,8	0,7	0,1	85,5%	14,5%
- Pinchazo / desgarrón	13,1	7,2	5,9	54,6%	45,4%
- Mordedura / picadura	52,2	22,3	30,0	42,6%	57,4%
- Otro corte	5,4	3,4	2,0	63,4%	36,6%
<b>CUERPO EXTRAÑO</b>	<b>28,4</b>	<b>15,4</b>	<b>13,0</b>	<b>54,3%</b>	<b>45,7%</b>
- En ojos	19,6	12,8	6,8	65,3%	34,7%
- En nariz	3,2	0,9	2,3	29,4%	70,6%
- Por la boca	4,4	1,5	3,0	33,0%	67,0%
- En oídos	1,2	0,3	1,0	21,4%	78,6%
<b>ASFIXIA</b>	<b>11,5</b>	<b>6,6</b>	<b>4,9</b>	<b>57,0%</b>	<b>43,0%</b>
- Estrangulación respiratoria	0,4	0,0	0,4	0,0%	100,0%
- Obstrucción respiratoria	4,8	3,8	1,0	78,4%	21,6%
- Ahogos y casi ahogos	3,6	1,8	1,8	49,9%	50,1%
- Compresión del pecho	0,4	0,4	0,0	100,0%	0,0%
- Inhalar aire insuf.oxigenado	1,4	0,0	1,4	0,0%	100,0%
- Otra asfixia	0,8	0,5	0,3	64,2%	35,8%
<b>EFFECTOS PRODUCTOS QUIMICOS</b>	<b>21,2</b>	<b>12,9</b>	<b>8,2</b>	<b>61,1%</b>	<b>38,9%</b>
- Corrosión sustancia sólida	0,4	0,0	0,4	0,0%	100,0%
- Corrosión sustancia líquida	4,4	1,3	3,1	29,2%	70,8%
- Envenenar sustancia sólida	6,3	4,3	1,9	69,0%	31,0%
- Envenenar sustancia líquida	4,8	3,4	1,5	69,5%	30,5%
- Envenenar sustancia gaseosa	1,2	0,8	0,4	64,2%	35,8%
- Efecto químico sin especificar	4,0	3,2	0,8	79,1%	20,9%
<b>EFFECTOS TERMICOS</b>	<b>199,6</b>	<b>42,8</b>	<b>156,9</b>	<b>21,4%</b>	<b>78,6%</b>
- Líquido caliente	129,9	22,1	107,8	17,0%	83,0%
- Vapor	10,1	2,3	7,8	23,1%	76,9%
- Objetos calientes	40,7	8,4	32,4	20,5%	79,5%
- Fuego / llamas	10,5	5,7	4,8	54,3%	45,7%
- Calor sin especificar	1,4	0,3	1,1	24,4%	75,6%
- Frío sin especificar	0,6	0,6	0,0	99,8%	0,2%
- Otro efecto térmico	6,5	3,4	3,0	53,5%	46,5%
<b>EFFECTOS ELECTRICIDAD / RADIACIÓN</b>	<b>11,1</b>	<b>6,9</b>	<b>4,2</b>	<b>62,2%</b>	<b>37,8%</b>
- Contacto corriente eléctrica	8,9	5,3	3,6	59,3%	40,7%
- Luz de soldaduras	1,0	1,0	0,0	100,0%	0,0%
- Otra radiación	0,4	0,4	0,0	100,0%	0,0%
- Otro efecto electricidad / radiación	0,6	0,1	0,5	14,3%	85,7%
<b>ESFUERZO FISICO</b>	<b>102,0</b>	<b>46,9</b>	<b>55,1</b>	<b>46,0%</b>	<b>54,0%</b>
- Empujar o tirar hacia si	18,4	7,2	11,2	39,0%	61,0%
- Al izar	16,7	5,3	11,5	31,4%	68,6%
- Al agarrar	7,3	3,0	4,2	41,6%	58,4%
- Al torcerse o girarse	28,8	16,3	12,5	56,5%	43,5%
- Por propia voluntad	15,3	9,1	6,3	59,1%	40,9%
- Otro esfuerzo	15,3	6,1	9,2	40,0%	60,0%
<b>OTRO MECANICA DE LESION</b>	<b>5,2</b>	<b>1,4</b>	<b>3,9</b>	<b>26,3%</b>	<b>73,7%</b>
<b>TOTAL</b>	<b>2.016,6</b>	<b>862,5</b>	<b>1.154,1</b>	<b>42,8%</b>	<b>57,2%</b>

Elaboración propia a partir de: Instituto Nacional de Consumo, *Informe de resultados del Programa de Detección de Accidentes Domésticos y de Ocio (D.A.D.O.) –2001*. Madrid, 2002

**Cuadro 68. ACCIDENTES DOMÉSTICOS Y DE OCIO. DISTRIBUCIÓN PORCENTUAL DE LOS ACCIDENTES SEGÚN LA FORMA EN QUE SE PRODUJERON, POR EDAD. ESPAÑA. 2001.**

	Total	< 1	1 a 4	5 a 14	15 a 24	25 a 44	45 a 64	65 y +
Caída	50,1	70,8	52,7	55,7	44,1	40,3	49,9	75,6
Golpe / Choque	15,0	15,0	17,7	26,3	21,9	12,1	9,4	7,5
Aplastamiento / Corte / Desgarro	16,1	14,2	12,0	9,6	16,4	21,9	19,0	6,0
Cuerpo extraño	1,4		3,7	1,7	1,0	1,4	1,3	1,2
Asfixia	0,6		1,0	0,2	0,4	0,8	0,5	0,6
Efectos de productos químicos	1,1		4,1	0,1	0,7	1,3	1,4	0,5
Efectos térmicos	9,9		7,7	3,8	7,4	14,6	12,6	5,7
Efectos de electricidad / radiación	0,6		0,2	0,2	0,6	1,1	0,2	0,1
Esfuerzo físico	5,1		1,1	2,0	7,3	6,3	5,2	2,6
Otro mecanismo de lesión	0,3			0,3	0,3	0,2	0,5	0,2
<b>TOTAL</b>	<b>100,0</b>	<b>100,0</b>	<b>100,0</b>	<b>100,0</b>	<b>100,0</b>	<b>100,0</b>	<b>100,0</b>	<b>100,0</b>

Elaboración propia a partir de: Instituto Nacional de Consumo, *Informe de resultados del Programa de Detección de Accidentes Domésticos y de Ocio (D.A.D.O.) –2001*. Madrid, 2002

**Cuadro 69. ACCIDENTES DOMÉSTICOS Y DE OCIO. DISTRIBUCIÓN DE LOS ACCIDENTES SEGÚN LA ACTIVIDAD QUE ESTABAN REALIZANDO LAS PERSONAS ACCIDENTADAS, POR SEXO. ESPAÑA. 2001.**

	Números absolutos (en miles)			Porcentajes	
	Total	Varones	Mujeres	Varones	Mujeres
<b>DOMÉSTICA</b>	<b>723,3</b>	<b>150,5</b>	<b>572,8</b>	<b>20,8%</b>	<b>79,2%</b>
- Preparación comida / cocinar	294,2	67,2	227,0	22,8%	77,2%
- Limpieza de la casa	166,6	14,2	152,3	8,5%	91,5%
- Cuidado de los niños	5,0	1,2	3,8	24,0%	76,0%
- Compras	68,2	9,1	59,1	13,3%	86,7%
- Jardinería	26,0	11,5	14,5	44,1%	55,9%
- Otra doméstica especificada	97,0	26,1	70,9	26,9%	73,1%
- Doméstica sin especificar	66,3	21,2	45,1	32,0%	68,0%
<b>HÁGALO USTED MISMO / BRICOLAJE</b>	<b>82,5</b>	<b>68,5</b>	<b>14,0</b>	<b>83,0%</b>	<b>17,0%</b>
- Reparaciones	49,8	41,3	8,5	82,9%	17,1%
- Otra actividad de bricolaje especificada	25,4	20,8	4,6	81,8%	18,2%
- Bricolaje sin especificar	7,3	6,4	0,9	87,9%	12,1%
<b>ACTIVIDAD EDUCATIVA</b>	<b>7,1</b>	<b>2,0</b>	<b>5,1</b>	<b>28,1%</b>	<b>71,9%</b>
- Educativa sin especificar	7,1	2,0	5,1	28,1%	71,9%
<b>JUEGO Y TIEMPO LIBRE</b>	<b>406,9</b>	<b>249,0</b>	<b>157,9</b>	<b>61,2%</b>	<b>38,8%</b>
- Juego	211,9	133,1	78,9	62,8%	37,2%
- Pasatiempos / diversiones	93,8	51,1	42,6	54,5%	45,5%
- Otra actividad de juego especificada	70,6	46,2	24,4	65,5%	34,5%
- Juego sin especificar	30,9	18,6	12,2	60,4%	39,6%
<b>ACTIVIDADES DEPORTIVAS</b>	<b>243,2</b>	<b>192,3</b>	<b>50,9</b>	<b>79,1%</b>	<b>20,9%</b>
- Educación física Reglada	19,4	11,4	8,0	58,8%	41,2%
- Deportes / atletismo	146,0	123,8	22,2	84,8%	15,2%
- Otra deportiva especificada	73,6	54,4	19,2	73,9%	26,1%
- Deportiva sin especificar	4,2	2,8	1,5	65,2%	34,8%
<b>ACTIVIDAD VITAL</b>	<b>181,7</b>	<b>70,4</b>	<b>111,3</b>	<b>38,7%</b>	<b>61,3%</b>
- Comida	37,1	18,5	18,6	49,7%	50,3%
- Sueño / reposo	39,9	11,9	28,0	29,8%	70,2%
- Higiene personal	61,5	22,5	39,0	36,6%	63,4%
- Otra vital especificada	32,3	11,7	20,5	36,4%	63,6%
- Vital sin especificar	10,7	5,8	4,9	54,1%	45,9%
<b>OTRA ACTIVIDAD ESPECIFICA</b>	<b>350,5</b>	<b>120,2</b>	<b>230,2</b>	<b>34,3%</b>	<b>65,7%</b>
- Paseo	275,9	91,1	184,8	33,0%	67,0%
- Otra actividad especificada	74,6	29,2	45,4	39,2%	60,8%
<b>ACTIVIDAD SIN ESPECIFICAR</b>	<b>21,4</b>	<b>9,6</b>	<b>11,8</b>	<b>44,8%</b>	<b>55,2%</b>
<b>TOTAL</b>	<b>2.016,6</b>	<b>862,5</b>	<b>1.154,1</b>	<b>42,8%</b>	<b>57,2%</b>

Elaboración propia a partir de: Instituto Nacional de Consumo, *Informe de resultados del Programa de Detección de Accidentes Domésticos y de Ocio (D.A.D.O.) –2001*. Madrid, 2002



**Cuadro 70. ACCIDENTES DOMÉSTICOS Y DE OCIO. DISTRIBUCIÓN DE LOS ACCIDENTES POR CAUSA SUBJETIVA. ESPAÑA. 2001.**

Causa subjetiva	Número (en miles)	Porcentaje
Por azar	969,2	48,1%
Imprudencia / temeridad	428,1	21,2%
Problemas físicos /psíquicos	36,3	1,8%
Deficiencias construcción	56,3	2,8%
No seguir instrucciones uso	4,6	0,2%
Falta información	2,0	0,1%
Intervención 2da.persona	74,2	3,7%
Descuido / distracción	370,8	18,4%
Ns/Nc	75,0	3,7%
<b>TOTAL</b>	<b>2.016,6</b>	<b>100,0%</b>

Elaboración propia a partir de: Instituto Nacional de Consumo, *Informe de resultados del Programa de Detección de Accidentes Domésticos y de Ocio (D.A.D.O.) –2001*. Madrid, 2002

**Cuadro 71. ACCIDENTES DOMÉSTICOS Y DE OCIO. DISTRIBUCIÓN DE LOS ACCIDENTES POR TIPO DE LESIÓN PRINCIPAL. ESPAÑA. 2001.**

Tipo de lesión	Número (en miles)	Porcentaje
Conmoción cerebral	13,7	0,7%
Contusión / magulladura	319,2	15,8%
Abrasión	17,5	0,9%
Herida abierta	446,3	22,1%
Fractura	272,0	13,5%
Luxación	123,6	6,1%
Distorsión / torcedura / esguince	399,5	19,8%
Lesiones de nervio	4,2	0,2%
Lesión de vaso sanguíneo	5,8	0,3%
Lesión de tendón y/o músculo	91,1	4,5%
Aplastamiento	23,0	1,1%
Amputación	1,6	0,1%
Envenenamiento	16,7	0,8%
Quemaduras / escaldados	190,0	9,4%
Otras	92,2	4,6%
<b>TOTAL</b>	<b>2.016,6</b>	<b>100,0%</b>

Elaboración propia a partir de: Instituto Nacional de Consumo, *Informe de resultados del Programa de Detección de Accidentes Domésticos y de Ocio (D.A.D.O.) –2001*. Madrid, 2002

**Cuadro 72. ACCIDENTES DOMÉSTICOS Y DE OCIO. DISTRIBUCIÓN PORCENTUAL DE LOS ACCIDENTES SEGÚN SUS SECUELAS Y SEGÚN EL TIPO DE ATENCIÓN RECIBIDA. ESPAÑA. 2001.**

Secuelas (multirrespuesta)	%	Atención recibida	%
Cicatrices	50,74	Examinado sin tratamiento	8,7
Dolores sin especificar	22,27	A casa después del tratamiento	39,6
Disminución de la movilidad	17,54	Remitido a médico general o de familia	25,6
Inflamación	15,10	Remitido a especialista	21,7
Dolores intermitentes	18,94	Hospitalizado en el centro en el que se le atendió	4,5
Disminución de la masa muscular	3,00	Fallecido	0,1
Otros, sin especificar	1,81	Desconocida	0,0

Elaboración propia a partir de: Instituto Nacional de Consumo, *Informe de resultados del Programa de Detección de Accidentes Domésticos y de Ocio (D.A.D.O.) –2001*. Madrid, 2002

**Cuadro 73. ACCIDENTES DOMÉSTICOS Y DE OCIO. DISTRIBUCIÓN PORCENTUAL DE LOS ACCIDENTES SEGÚN SUS SECUELAS Y SEGÚN EL TIPO DE ATENCIÓN RECIBIDA. ESPAÑA. 2001.**

	Total	Varones	Mujeres
Área de transporte (1)	18,5	16,6	19,9
Interior del hogar	51,7	39,0	61,1
Área de producción/mantenimiento (2)	1,4	2,2	0,8
Área comercial y de servicios (3)	1,5	0,9	1,8
Colegio / Área institucional (4)	4,0	5,3	3,0
Área deportiva (5)	12,1	22,3	4,4
Área recreativa y de diversión (6)	5,1	6,3	4,2
Aire libre (7)	4,8	5,9	3,9
Mar / Lago / Río (8)	0,8	1,1	0,6
Otro lugar	0,2	0,4	0,2
<b>TOTAL</b>	<b>100,0</b>	<b>100,0</b>	<b>100,0</b>

- (1): Aceras, zonas peatonales, vías públicas, carreteras, estaciones, puertos, medios de transporte...  
 (2): Granjas, huertas, bosques y plantaciones, talleres, fábricas, obras públicas, edificios en construcción, almacenes, edificios administrativos, etc.  
 (3): Zonas comerciales, servicios privados, establecimientos hosteleros...  
 (4): Guarderías, colegios, universidades, edificios accesibles al público, hospitales y centros de salud, centros asistenciales, cuarteles...  
 (5): Deportes de sala, gimnasios, campos de deportes, piscinas, pistas de patinaje, instalaciones de esquí, etc.  
 (6): Restaurantes, cafeterías, bares, discotecas, salas de baile, cines, teatros, salas de conciertos, parques de atracciones, campos de juego, jardines públicos...  
 (7): Terrenos sin cultivar, campo, playa, campings, etc.  
 (8): Mares, lagos, ríos, canales, embarcaciones, etc.

Elaboración propia a partir de: Instituto Nacional de Consumo, *Informe de resultados del Programa de Detección de Accidentes Domésticos y de Ocio (D.A.D.O.) –2001*. Madrid, 2002