

amor y enamoramiento en personas con discapacidad intelectual: un campo por explorar

morentin r.¹, arias b.¹, verdugo m.a.² y rodríguez mayoral j.m.³ ■ ■ ■

¹universidad de valladolid; ²universidad de salamanca; ³ASPRONA (Valladolid)

resumen

El amor es considerado uno de los fenómenos interpersonales más importantes, relacionándose además con la salud, la felicidad y el bienestar general. Sin embargo, el acercamiento científico al amor como objeto de estudio no se ha ampliado a las personas con discapacidad intelectual, aun cuando sí se estén desarrollando programas y actuaciones centradas en la educación afectivo-sexual.

En este estudio, se pretende iniciar este camino (aún desconocido), aplicando la conocida Escala Triangular de Sternberg a una muestra de personas con discapacidad intelectual. Esta escala se basa en la Teoría Triangular de Sternberg, la cual establece tres componentes principales del amor: Intimidad, Pasión y Compromiso.

Tras adaptar el instrumento (simplificando la redacción, convirtiendo el formato en entrevista), se aplicó a 75 personas con discapacidad intelectual de Valladolid, obteniéndose principalmente los siguientes resultados: (a) se obtienen puntuaciones elevadas en todos los componentes; (b) se encuentran diferencias significativas en función de la edad, la ubicación institucional y el hecho de tener o no pareja en el momento del estudio, pero no en función del sexo ni del nivel de funcionamiento; (c) la Escala Triangular presenta un elevado coeficiente de fiabilidad alfa y su estructura factorial es coherente con la propuesta por Sternberg.

Palabras clave: Discapacidad intelectual, Amor, Escala Triangular de Sternberg.

summary

Love is considered one of the most important interpersonal phenomena, and it is also linked with health, happiness and general well-being. However, scientific approach to love as study subject doesn't include yet people with intellectual disabilities, even though when there are affective-sexual educational programmes that are being developed.

In this study, we try to begin this path (still unknown), applying the well-known Sternberg's Triangular Scale with a sample of people with intellectual disabilities. This scale is based in the Sternberg's Triangular Theory of Love, which proposes three principal components of love: Intimacy, Passion and Commitment.

After adapting the instrument (the redaction was simplified, the format was converted to be applied by interview), we applied it to 75 persons with intellectual disability from Valladolid, and the following principal outcomes were obtained: (a) high scores are found in all the components; (b) significant differences attending to age, institutional place and the fact of having or not a couple in the moment of the study were found, but not attending to gender or level of functioning; (c) The Triangular Scale shows a high reliability Alpha Coefficient and its factorial structure is coherent with Sternberg's one.

Keywords: Intellectual Disability, Love, Sternberg's Triangular Scale

introducción ■ ■ ■

El amor ha sido un tema recurrente a lo largo de la historia y especialmente presente en el mundo de la literatura. Asimismo, es frecuentemente tratado en la cultura popular, al ser una emoción humana en principio deseada por todos y, con tanta fuerza que incluso las personas han podido llegar a engañar, mentir, matar o incluso a desear su propia muerte en nombre del amor (Sternberg, 1989; Sternberg y Grajek, 1984). El amor es, por tanto, considerado como uno de los procesos más relevantes para el ser humano (Yela, 2002) o, tal como considera Chiappo (2002), el acontecimiento más profundo, más intenso y más elevado de la vida, una dimensión existencial de la vida humana.

De hecho, como fenómeno interpersonal, el amor influye en nuestros comportamientos humanos y sociales, convirtiéndose en un aspecto esencial y central en la vida de las personas (Ovejero, 1998; Sangrador, 1993; Yela, 2002). Esta influencia es bien conocida por los medios de comunicación y el marketing (especialmente la televisión), quienes recurren a las diversas acepciones del amor (e.g.: amor compañero, amor romántico, amor pasional, sexo, etc.) en función de sus intereses, bien concedores de las actitudes determinadas que se fomentan en el consumidor (Huang, 2004).

Por otro lado, el amor (o la ausencia de él) acarrea ciertos beneficios (o costes) personales, al estar relacionado con la felicidad, la salud y la satisfacción en

general (Yela, 2002). Asimismo, en este sentido, el estado de ánimo positivo se ha encontrado influyente en muchas esferas de la vida (Ovejero, 1998), resaltándose entre otros su efecto facilitador del aprendizaje y la ejecución, potenciación del autorrefuerzo y las conductas altruistas y de generosidad, influencia positiva en la autopercepción, etc. (Páez y Carbonero, 1993).

Sin embargo, a pesar de su relevancia, el amor no ha sido considerado objeto científico hasta avanzada la década de los 60 y la década de los 70 (Sangrador, 1993; Yela, 2002), si bien es cierto que en España su estudio fue más tardío, iniciándose en la década de los 80 y sobre todo en los 90.

No obstante, este estudio científico del amor aún no ha alcanzado a la población con discapacidad, y menos a las personas con discapacidad intelectual, a pesar que desde hace unos años, el estudio de la calidad de vida ha sido preponderante. En este sentido, si bien es cierto que van proliferando los estudios sobre la vida afectiva de las personas con discapacidad, no es menos cierto que se han centrado mayoritariamente (y casi exclusivamente) en el área más específica de la sexualidad.

De hecho, desde una perspectiva histórica, las referencias al ámbito afectivo-sexual han sido prácticamente inexistentes hasta bien cercana nuestra época actual y, cuando han comenzado a aparecer, se han focalizado en respuestas como la segregación, la esterilización y, en el mejor de los casos, al simple olvido de su dimensión afectivo-sexual (Aguado, 1995; Löfgren-Martenson, 2004; Scheerenberger, 1984).

Así, en la actualidad, los estudios e investigaciones sobre la vida afectivo-

sexual de las personas con discapacidad intelectual se han centrado principalmente en la descripción de los mitos y prejuicios existentes (e.g.: Amor, 1997; Campo, 2003; Fierro, 2000; López, 2002; etc.), en la descripción de conductas sexuales que desarrollan (e.g.: Rodríguez Testal et al., 1995), en la evaluación de sus conocimientos, actitudes o experiencias (e.g.: Galea, Butler e Iacono, 2004; Löfgren-Martenson, 2004; McCabe, 1999; Szollos y McCabe, 1995, etc.), o en el desarrollo de programas de educación afectivo-sexual (e.g.: García, 2000; López, 2002, etc.).

Sin embargo, no se han encontrado estudios que se centren específicamente en la conducta afectiva de enamoramiento o en el amor (e.g.: validando alguna de las teorías sobre el amor en personas con discapacidad, adaptando escalas existentes sobre evaluación del amor, diseñando instrumentos nuevos, ...).

Por otro lado, el desarrollo del estudio del amor (en población sin discapacidad) ha ido proliferando en las últimas décadas, abogándose en la actualidad por un estudio interdisciplinar del complejo fenómeno del amor (Sternberg, 1989; Yela, 2002), donde se consideren diversas aproximaciones o enfoques:

- a) *Enfoque (socio)biológico-evolutivo*: funciones evolutivas del amor (e.g.: Buss, 1994; Trivers, 1972; Ubillos, Zubieta, Páez, Deschamps, Ezeiza y Vera, 2001; etc.).
- b) *Enfoque sociocultural*: pautas y normas sociales, papel de la socialización, mitos existentes en la cultura occidental actual, etc. (e.g.: Averill, 1985, 1988; Yela, 2002).
- c) *Enfoque psicológico*: comprensión de las bases, dimensiones y factores psicológicos del amor.

Dentro de este último enfoque, se han ido desarrollando múltiples modelos y teorías (que no desarrollaremos aquí por razones obvias de extensión), las cuales pueden ser clasificadas de diversas maneras (*Vid.*, por ejemplo: Carreño, 1991; Sangrador, 1993; Sternberg, 1987, 1989; Yela, 2002). Así, entre las teorías que mayor aceptación ha tenido se encuentra la **Teoría Triangular de Sternberg** (Sternberg, 1986, 1987, 1989, 1997, 2000), principalmente debido su éxito al hecho de ser una teoría amplia, integradora de las aportaciones y teorías existentes, que incluye evolución temporal del amor, por ser parsimoniosa (establece tan sólo tres dimensiones del amor) y, finalmente, por su atractivo en la representación mediante un triángulo.

Así, para Sternberg (1986 y ss.) el amor puede comprenderse a partir de tres componentes interrelacionados:

- a) Intimidad (*intimacy*): agrupa aquellos sentimientos de una relación referidos al acercamiento, el vínculo y la conexión, los cuales conllevan, esencialmente, a la experiencia de calidez en una relación (Sternberg, 1986, 1987, 1989, 1997). En general, este componente se asocia, aunque no exclusivamente, al aspecto emocional. Los elementos definitorios de este componente son (Sternberg y Grajek (1984): (1) deseo de promover el bienestar de la persona amada, (2) sentimiento de felicidad junto a dicha persona, (3) gran respeto por ella, (4) capacidad de contar con esa persona en momentos de necesidad, (5) entendimiento mutuo con la persona amada, (6) entrega a esa persona de uno mismo y de sus posesiones, (7) recepción de apoyo emocional por parte de la persona amada, (8) entrega de apoyo emocional a dicha

persona, (9) comunicación íntima con esa persona, y (10) valoración de la persona amada.

La intimidad se va adquiriendo lentamente en la relación, aunque también puede disminuir por la amenaza que puede representar para las personas.

- b) Pasión (*passión*): se relaciona con el *despertar psicofisiológico*, con la manifestación de necesidades y deseos (como la autoestima, la entrega, la pertenencia, la sumisión y la satisfacción sexual –no es por tanto exclusivamente la pasión sexual, aun cuando sea especialmente relevante–), cuya fuerza es variable en función de la persona, la situación y el tipo de relación. Generalmente, suele entenderse como el componente motivacional (arousal) en la relación, aunque no se refiere exclusivamente a eso.

- c) Decisión / Compromiso (*decisión/commitment*): este componente engloba dos aspectos que no tienen por qué suceder simultáneamente: (a) la *decisión* de amar a otra persona (a corto plazo) y (b) el *compromiso* por mantener ese amor (a largo plazo). Este componente es el que suele contribuir, en última instancia, al mantenimiento de las relaciones cuando éstas atraviesan situaciones de crisis. Asimismo, se considera más sujeto a la conciencia y relacionado, aunque no exclusivamente, con un componente más de tipo cognitivo (Sternberg, 1986).

Los tres componentes son importantes en todas las relaciones, aunque su relevancia varía de una relación a otra, así como a lo largo del tiempo, tanto dentro de la relación, como a lo largo de las rela-

ciones sucesivas, dando lugar, en función de la presencia o no de cada uno de ellos, a diferentes tipos de amor (Sternberg, 1986 y ss.).

Por otro lado, estos tres componentes pueden ser representados geométricamente mediante un triángulo, donde en cada vértice se presenta cada uno de ellos. Así, se pueden ir analizando los cambios que se van produciendo en las relaciones, representándolo en función de: (a) el área del triángulo (representa la cantidad de amor), y (b) la forma del triángulo (equilibrio o no-equilibrio en relación con los tres componentes del amor).

Sternberg, con el fin de evaluar su teoría, desarrolló en 1988 (Sternberg, 1989) su **Escala Triangular del Amor** (la mayoría de los instrumentos de evaluación del amor son autoinformes, escalas y cuestionarios). Esta escala está compuesta por 45 ítems referidos a la pareja (15 para cada componente), donde los sujetos deben calificar cada afirmación de 1 ('en absoluto') a 9 ('extremadamente') según estén o no de acuerdo con las afirmaciones.

Esta escala ha sido utilizada en diversos estudios (e.g.: Carreño y Serrano, 1995; Chojnacki y Walsh, 1990; Hendrick y Hendrick, 1989; Sternberg, 1989, 1997), obteniéndose generalmente resultados psicométricos bastante satisfactorios (e.g.: buena validez de constructo, coeficiente alfa elevado, análisis factorial coherente con la teoría, etc.); sin embargo estos estudios también encontraron una limitación, referida al hecho de las altas correlaciones existentes entre las distintas subescalas/componentes.

Por último, a pesar de que la Teoría Triangular de Sternberg cuenta con suficiente apoyo empírico (e.g.: Acker y

Davis, 1992; Carreño, 1991; Fraia, 1991; Serrano y Carreño, 1993; Sternberg, 1987a), en nuestro país, desde la Universidad Complutense de Madrid, Yela (1995, 1996, 1997, 2002) ha propuesto una serie de matizaciones, proponiendo cuatro componentes en lugar de tres: intimidad, compromiso, pasión erótica y pasión romántica.

En el siguiente estudio, partiendo de la Teoría Triangular de Sternberg y una vez adaptada la escala a las características de la muestra, evaluaremos la adecuación de esta teoría para el análisis de las relaciones amorosas de personas con discapacidad intelectual, valorando la adecuación y características de la escala.

objetivos ■ ■ ■

Los principales objetivos que se persiguieron en el estudio fueron:

- a) Comprobar la adecuación y utilidad de la Escala Triangular de Sternberg (1988) para evaluar las relaciones afectivas en personas con discapacidad intelectual.
- b) Analizar la estructura factorial de la Escala Triangular de Sternberg (1988) en personas con discapacidad intelectual.
- c) Evaluar las relaciones amorosas (reales o ideales) en personas con discapacidad intelectual mediante la Escala Triangular de Sternberg (1988).
- d) Analizar la existencia de diferencias significativas en función de una serie de variables independientes asignadas: sexo, edad, nivel de funcionamiento, ubicación institucional (centro residencial/centro educativo) y la existencia o no de pareja en la actualidad.

método ■ ■ ■

1. Participantes

La muestra, seleccionada de manera incidental, está formada por 75 personas con discapacidad intelectual pertenecientes a dos centros de Atención a Personas con Discapacidad Intelectual ubicados en la Comunidad de Castilla y León.

Las principales características de los participantes son:

- a) Respecto al sexo: 51 varones (68%) y 24 mujeres (32%).
- b) Respecto a la edad, la muestra se distribuyó en cinco grupos: 37 menores de 20 años (49,3%), 7 entre 21 y 25 años (9,3%), 10 de 26 a 30 años (13,3%), 14 de 31 a 35 años (18,7%) y 7 mayores de 35 años (9,3%).

Asimismo, la media de edad es de

25,053, con un rango que abarca desde los 16 hasta los 55.

- c) En relación con la ubicación institucional, la distribución es bastante equitativa: 38 personas asisten al centro educativo (50,7%) y 37 a centro residencial (49,3%).
- d) Respecto al nivel de funcionamiento general (determinado por educadores que tenían contacto diario con los participantes), 39 tenían un nivel de funcionamiento medio (52%), 23 alto (30,7%), 7 bajo (9,3%), y en 6 casos no se aportaron datos sobre esta variable (8%).
- e) En relación con la existencia o no de pareja en la actualidad: 44 de los participantes no tenían pareja en el momento del estudio, frente a 31 que sí la tenían.

Por otro lado, si nos centramos en las relaciones entre pares de variables socio-

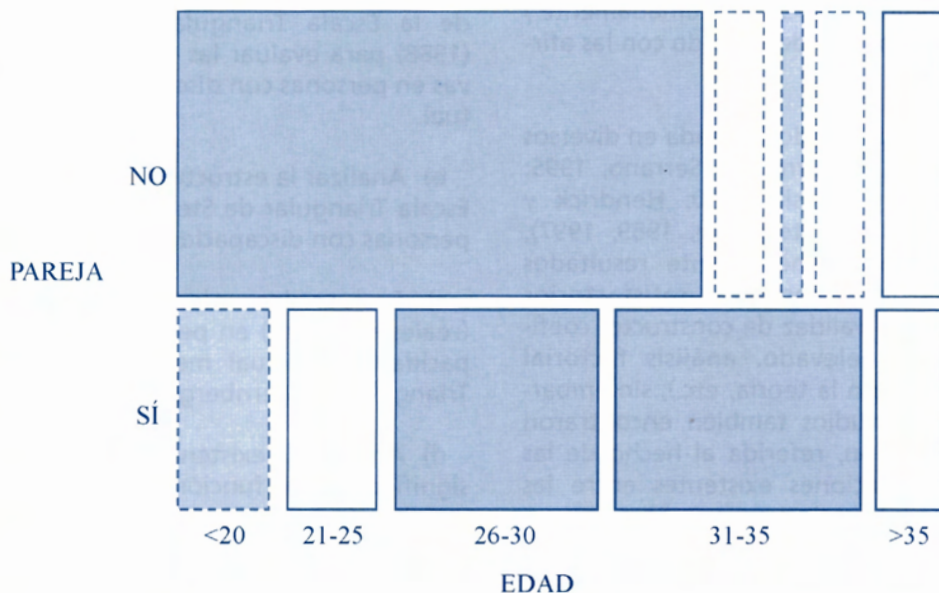


Figura 1. Residuos estandarizados de Pearson (edad por pareja).

demográficas, encontramos que no existen diferencias significativas en la relación entre sexo y edad ($\chi^2=1,549$; $p=,818$), ni entre el nivel de funcionamiento y la ubicación institucional ($\chi^2=5,712$; $p=,057$). Sin embargo, sí se encontraron relaciones significativas entre existencia de pareja y edad ($\chi^2=32,716$; $p=,000$): en la Figura 1, que muestra los residuos estandarizados de Pearson de la distribución observada con respecto a la esperada bajo el modelo de independencia, comprobamos que las frecuencias observadas son significativamente superiores a las esperadas ($p<.01$) en los participantes menores de 20 años que no tienen pareja y en los de 26 a 35 años que sí la tienen. Sucede lo contrario en los participantes de 21 a 25 años sin pareja y en los menores de 20 que sí la tienen. Los residuos del resto de las celdas no son estadísticamente significativos.

2. Instrumento

El instrumento que se utilizó fue la Escala Triangular de Sternberg (1988), recodificada en su formato (para ser aplicada mediante entrevista estructurada). Asimismo, se simplificó la redacción de los ítems de la escala, con el fin de facilitar la comprensión del contenido de los mismos.

La escala, tipo Likert con 10 puntos (desde 1 -'Nunca'- hasta 10 -'Siempre'-) continuó consecuentemente formada por 45 ítems, 15 para cada uno de los tres componentes que propone Sternberg en su Teoría Triangular del amor:

- 1) Intimidad: ítems 1, 4, 7, 10, 13, 16, 19, 22, 25, 28, 31, 34, 37, 40 y 43.
- 2) Pasión: ítems 2, 5, 8, 11, 14, 17, 20, 23, 26, 29, 32, 35, 38, 41 y 44.

- 3) Compromiso: ítems 3, 6, 9, 12, 15, 18, 21, 24, 27, 30, 33, 36, 39, 42 y 45.

La escala fue precedida de preguntas sobre datos sociodemográficos: edad, sexo, nivel de funcionamiento, ubicación institucional (residencial o educativo) y existencia o no de pareja en la actualidad.

3. Procedimiento

Procedimos, en primer lugar, a simplificar la redacción de los ítems al objeto de facilitar su comprensión por los participantes. Dicha simplificación fue consensuada entre tres jueces, procurando sustituir los términos y expresiones originales de la escala que pudieran resultar de difícil comprensión por otros habituales en el habla de los participantes. Por otra parte, el formato original de la escala (autoinforme) se transformó en entrevista estructurada, de modo que los entrevistadores podían, en su caso, incluir perífrasis, analogías o ejemplos que garantizaran en lo posible la comprensión por los participantes del contenido de cada ítem. Las entrevistas fueron llevadas a cabo por dos evaluadores y se utilizó un tercero para evaluar la fiabilidad inter-evaluadores. El tercer evaluador realizó una segunda entrevista a una submuestra aleatoria ($N=8$), calculándose finalmente la concordancia mediante el coeficiente Alfa de Krippendorff para datos ordinales. El valor obtenido ($A=.793$) indica un nivel de acuerdo muy satisfactorio.

análisis de datos ■ ■ ■

Los datos obtenidos se sometieron a distintos tipos de análisis, tanto descriptivos como comparativos. Asimismo, analizamos la fiabilidad de la escala (Alfa de Cronbach) y su estructura factorial.

resultados ■ ■ ■

Los resultados del estudio los presentaremos diferenciándolos según hagan referencia al estudio del amor en las personas con discapacidad de la muestra, o se centren más concretamente en los datos propios del instrumento utilizado (i.e., la Escala Triangular de Sternberg).

1. Análisis de las relaciones amorosas en las personas con discapacidad intelectual de la muestra

1.1. Resultados globales y por componentes

Considerando globalmente la escala, constatamos que los datos alcanzan una puntuación media de 321,25, con una desviación típica de 71,948. Consecuentemente, teniendo en cuenta que el rango teórico de la escala va de 45 (puntuación de 1 en todos los ítems de la escala) a 450 (puntuación de 10 en todos los ítems), la puntuación obtenida por los sujetos entrevistados supera, en general, en bastantes puntos el punto medio teórico de la escala (el punto medio teórico es 230).

Asimismo, tal como se muestra en el diagrama de tallo y hojas (Vid. Figura 2), los datos se distribuyen de manera asimétrica negativa ($x = -.725$; $ET = .277$).

Figura 2. Distribución de las puntuaciones en los ítems de la escala global

Frecuencia	Tallo & Hoja	
1,00	Extremos	(= <72)
4,00	1 .	5799
5,00	2 .	01234
19,00	2 .	5566677888899999999
20,00	3 .	0012222333333333444
14,00	3 .	55555667788899
12,00	4 .	000111122334
Ancho Tallo:	100,00	
Cada Hoja:	1 caso(s)	

A continuación, iremos desglosando los resultados encontrados en cada uno de los componentes (Vid Figura 3):

Figura 3. Distribución de las puntuaciones en los ítems de las subescalas de Intimidación, Pasión y Compromiso.

Frecuencia	Tallo & Hoja	Frecuencia	Tallo & Hoja	Frecuencia	Tallo & Hoja
1,00	Extremos (<20)	1,00	0 . 2	1,00	Extremos (<20)
3,00	6 . 679	6,00	0 . 445555	4,00	0 . 4455
4,00	7 . 2578	10,00	0 . 66667777	5,00	0 . 66777
3,00	8 . 157	14,00	0 . 88888888999999	17,00	0 . 8888889999999999
9,00	9 . 336666689	16,00	1 . 000000001111111	23,00	1 . 000000000001111111111
9,00	10 . 557788889	23,00	1 . 22222222222223333333	19,00	1 . 222222222233333333
15,00	11 . 001111224467789	5,00	1 . 44445	6,00	1 . 444444
9,00	12 . 001134668	Ancho Tallo:	100	Ancho Tallo:	100
12,00	13 . 01123445889	Cada Hoja:	1 caso(s)	Cada Hoja:	1 caso(s)
9,00	14 . 01233457				
1,00	15 . 0				
ho Tallo:	10				
da Hoja:	1 caso(s)				

Respecto al componente de *intimidación*, considerando los datos conjuntamente, observamos que alcanzan una media de 112,85, con una desviación típica de 23,866. Puesto que el rango teórico va de 10 a 150 (con un punto medio situado en la puntuación 82,5), podemos observar, consecuentemente, que las personas con discapacidad de la muestra experimentan bastante intimidación, superando la media el punto medio teórico de la escala y acercándose al límite superior (sería 150, al ser 15 ítems con una máxima puntuación en cada uno de ellos de 10). Tal como se puede observar en la Figura 3, los datos siguen una distribución asimétrica negativa ($x = -.998$; $ET = ,289$) con una curtosis positiva ($k = 1.869$; $ET = ,548$).

Respecto al componente de *pasión*, considerando los datos conjuntamente, observamos que alcanzan una media de 102,16 ($DT = 29.1199$). Así, también en este componente superan el punto medio teórico con bastantes puntos, aun cuando la puntuación es algo inferior a la obtenida en el anterior componente. Asimismo, la distribución es asimétrica negativa ($x = -.481$; $ET = ,277$) con una curtosis negativa ($k = -.463$; $ET = ,548$).

Por último, respecto al componente de *compromiso*, observamos que éstos alcanzan una media de 106,04

($DT = 26.073$). Consecuentemente, también en este componente superan ampliamente el punto medio teórico, aun cuando la puntuación es algo inferior a la obtenida en el componente de intimidación. La distribución es asimétrica negativa ($x = -.655$; $ET = ,277$) con una curtosis positiva ($k = ,334$; $ET = ,548$).

1.2. Resultados en función de las variables asignadas

1.2.1. Sexo

Tras comprobar el cumplimiento de los requisitos paramétricos pertinentes, se sometieron los datos a la prueba t de contraste entre medias de grupos independientes, no encontrándose diferencias significativas entre varones y mujeres en ninguno de los tres componentes: intimidación ($t = -.459$; $p = .647$); pasión ($t = .455$; $p = .650$); compromiso ($t = -1.239$; $p = .219$).

1.2.2. Edad

Respecto a la edad, tras someter los datos a un análisis de varianza (Vid. Tabla 1), encontramos diferencias significativas en los tres componentes de la escala: intimidación ($F = 6,799$; $p = ,000$), pasión ($F = 5,551$; $p = ,001$) y compromiso ($F = 7,696$, $p = ,000$).

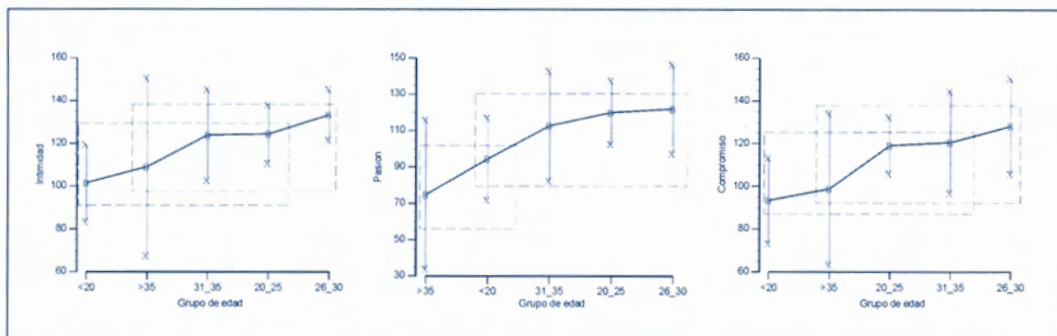
Tabla 1. Análisis de Varianza (edad x componente)

		SC	GI	MC	F	Sig.
intim	Intergrupo	11794,197	4	2948,549	6,799	,000
	Intragrupo	30355,189	70	433,646		
	Total	42149,387	74			
pas	Intergrupo	15110,427	4	3777,607	5,551	,001
	Intragrupo	47635,653	70	680,509		
	Total	62746,080	74			
compr	Intergrupo	15365,433	4	3841,358	7,696	,000
	Intragrupo	34941,447	70	499,164		
	Total	50306,880	74			

Con el fin de comprobar entre qué grupos de edad suceden dichas diferencias, se aplicó la prueba post-hoc de comparaciones múltiples de Duncan. Así, en la representación gráfica (Figura 4) se ofrecen, encerradas en rectángulos, las

medias entre las que no hay diferencias significativas al nivel de confianza de ,05; además, cada rectángulo es significativamente diferente al resto al nivel de confianza mínimo de ,05.

Figura 4. Prueba post-hoc de comparaciones múltiples de Duncan por componente: Intimidación, Pasión y Compromiso



De esta forma, para el componente de *intimidad*, se observan diferencias significativas entre los menores de 20 años y los que tienen entre 26 y 30. El resto de los grupos no presentan diferencias significativas con los dos señalados.

Respecto al componente de *pasión*, también se establecen asimismo dos grupos entre los que se alcanzan diferencias significativas: el de participantes mayores de 35 años por una parte y el resto de los grupos de edad por otra.

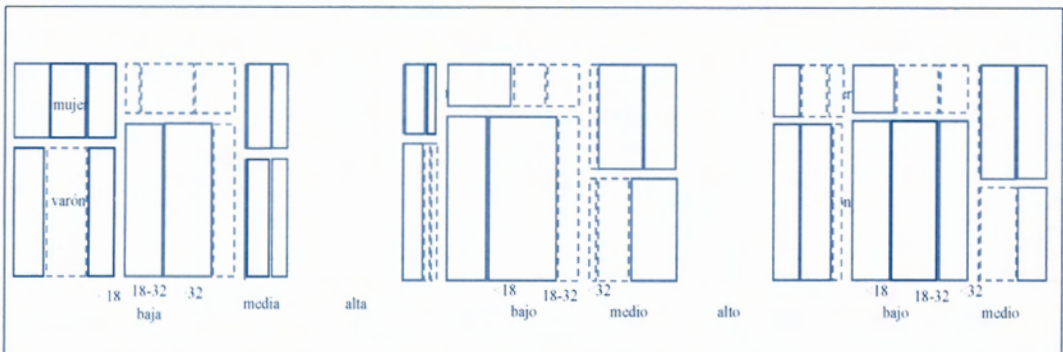
Por último, en el componente de *compromiso* vuelven a establecerse dos grupos, con diferencias máximas entre los menores de 20 años y los comprendidos entre 26 y 30 años. El resto no presentan diferencias significativas con los dos mencionados.

Asimismo, en todos los componentes, el grupo que obtiene puntuaciones más elevadas en los tres componentes es el de aquellos cuya edad se sitúa entre los 26 y los 30 años (segundo grupo mayoritario, después del grupo de entre 31-35 años,

con pareja en el momento del estudio).

Por otro lado, si analizamos la influencia en cada uno de los componentes de la interacción entre sexo y edad, i.e. modelo [SEXO, EDAD] [COMPONENTE], no encontramos diferencias significativas ni para el componente de *intimidad* (ji-cuadrado= 9,043; $p= .5280$), ni en el de *compromiso* (ji-cuadrado= 18,262; $p= .0507$), y sí en cierta medida en el de *pasión* (ji-cuadrado= 22,891; $p= .0112$): la frecuencia de personas con una pasión media (i.e., entre el cuartil 1 y el 3) es significativamente mayor a lo esperado teóricamente entre las mujeres menores de 18 y entre los varones menores de 32 años, así como entre las personas con una pasión alta (i.e., superior al cuartil 3), la frecuencia es significativamente superior a lo teóricamente observado en los mayores de 32 años para el caso de los varones y en los mayores de 18 años para el caso de las mujeres. En la siguiente gráfica (Figura 5) se constata lo expuesto anteriormente para, respectivamente, los componentes de *Intimidad*, *Pasión* y *Compromiso*.

Figura 5. Modelo [SEXO, EDAD] [COMPONENTE]



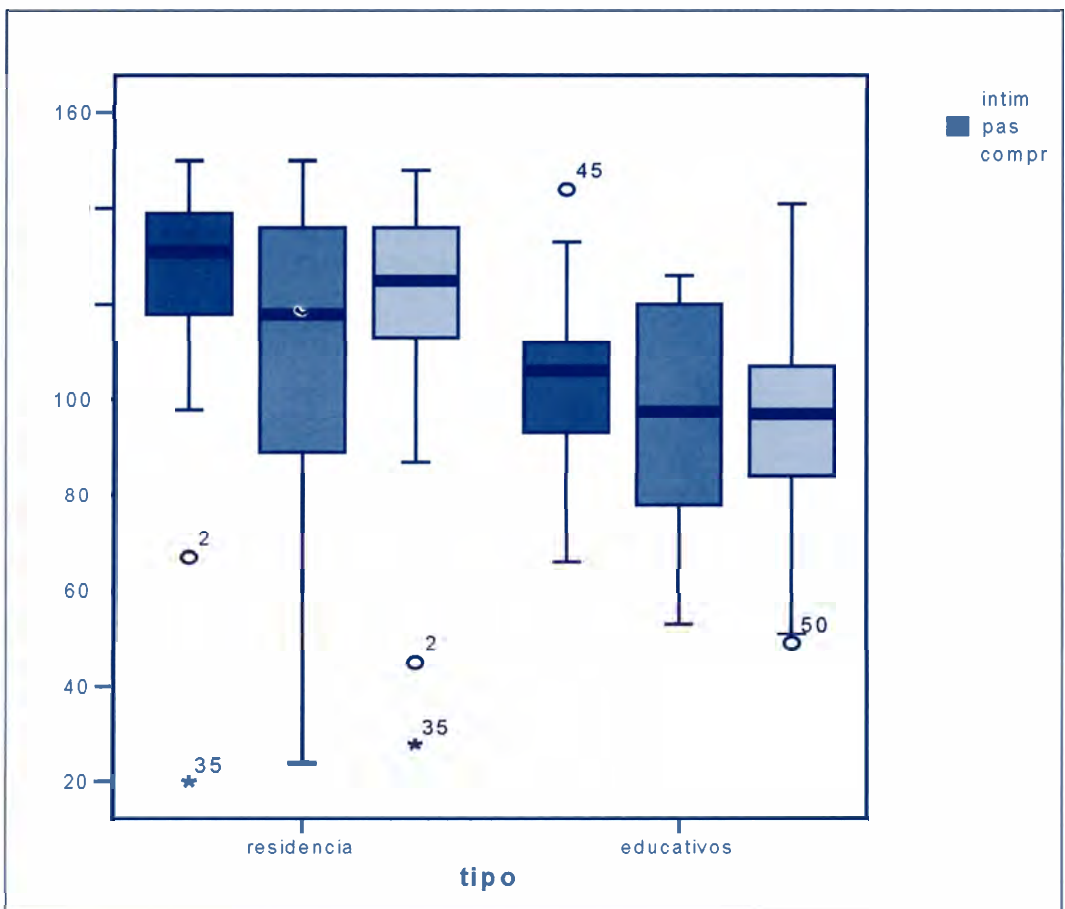
1.2.3. Ubicación institucional

En esta variable, los participantes asistían, bien al centro educativo (N=38) o bien al centro residencial (N=37).

En este sentido, tras realizar la prueba t de contraste, encontramos diferencias significativas principalmente en los componentes de intimidad ($t= 4,601$; $p= ,000$) y compromiso ($t= 4,628$; $p= ,000$), tenien-

do éstas un menor nivel de significatividad en el caso de la pasión ($t= 2,102$; $p= ,039$). Tal como se puede observar en el siguiente gráfico (Figura 6), en todos los componentes las puntuaciones son mayores en el ámbito residencial que en el educativo (donde, por otro lado, se encontrarán más participantes con pareja en el momento del estudio, al tener una edad superior a los 22 años).

Figura 6. Distribución de la muestra por componente y ubicación institucional



1.2.4. Nivel de funcionamiento

El nivel de funcionamiento de los participantes se categoriz  en tres niveles: bajo, medio y alto.

Al realizar el an lisis de varianza (ANOVA), no se encontraron diferencias significativas en ninguno de los tres componentes.

Tabla 2. An lisis de Varianza (nivel de funcionamiento x componente)

		SC	Gl	MC	F	Sig.
intim	Intergrupo	381,341	2	190,671	,302	,740
	Intragrupo	41667,905	66	631,332		
	Total	42049,246	68			
pas	Intergrupo	4898,589	2	2449,294	2,941	,060
	Intragrupo	54965,063	66	832,804		
	Total	59863,652	68			
compr	Intergrupo	64,239	2	32,120	,042	,958
	Intragrupo	49957,964	66	756,939		
	Total	50022,203	68			

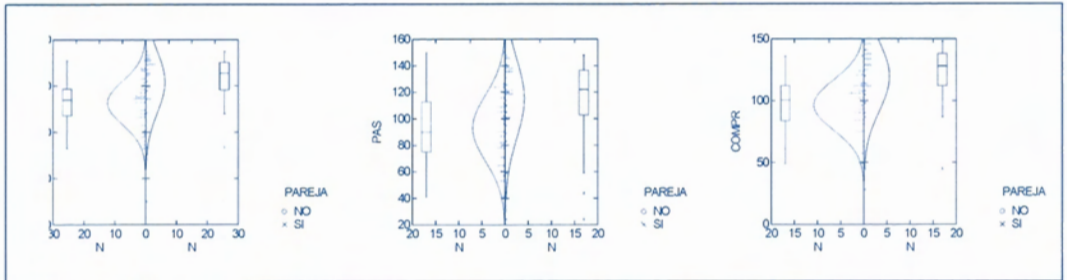
4.1.2.5. Existencia de pareja en el momento del estudio

En el momento del estudio, de los 75 participantes que conformaban la muestra, 44 no ten an pareja y 31 s  la ten an.

Tras someter los datos a la prueba t de contraste, encontramos diferencias significativas en todos los componentes en funci n de esta variable: intimidad ($t=$

3,422; $p=$,001), pasi n ($t=$ 3,491; $p=$,001) y compromiso ($t=$ 4,148; $p=$,000), de forma que, como se ven a aventurando, las puntuaciones son superiores en todos los componentes entre los participantes que ten an pareja en el momento del estudio. En el siguiente gr fico (Figura 7) se observan estos resultados para, respectivamente, los componentes de Intimidaci n, Pasi n y Compromiso.

Figura 7. Distribución de la muestra por componente y existencia o no de pareja



Así, en el componente de intimidad, los que tienen pareja obtienen una puntuación media de 123,35, frente a la media de los que no tienen pareja (105,45), y lo mismo sucede con los otros componentes: pasión ($X = 115,19$ frente a $92,98$) y compromiso ($X = 119,52$ frente a $96,55$).

Consecuentemente, tal como se observa en el gráfico (Figura 7), la distribución de la muestra en los tres componentes es marcadamente más asimétrica negativa (especialmente en el caso de compromiso e intimidad) entre aquellas personas que tienen pareja en la actualidad.

2. Análisis de las características de la Escala Triangular de Sternberg

A continuación presentamos los resultados de los análisis realizados sobre la Escala Triangular de Sternberg para com-

probar sus propiedades psicométricas.

Primero, respecto a la **fiabilidad** en su vertiente de consistencia interna, ésta resultó muy satisfactoria, encontrando un índice Alfa de Cronbach de .954. Asimismo, no resultó necesario eliminar ningún ítem, toda vez que los índices de homogeneidad corregida fueron en todos los casos superiores a .300 (rango de .333 a .905).

En segundo lugar, se realizó un **análisis factorial exploratorio** sobre la matriz de correlaciones policóricas por el método de componentes principales con rotación Varimax. El análisis ofreció una solución de tres componentes que explicarían el 68.427% de la varianza común. En la Tabla 3 se ofrecen los valores propios y los porcentajes de varianza explicada por la solución trifactorial.

Tabla 3. Valores propios y varianza explicada.

Valores Propios y Varianza Explicada			
Componente	Total	% Varianza	% Acumulado
1	14,754	32,787	32,787
2	9,423	20,940	53,727
3	6,615	14,700	68,427
Método: ACP			

El primer factor, con un valor propio de 14.75, explicaría el 32.787% de la varianza y estaría formado por 17 ítems. Su contenido se refiere, en general, a sentimientos de preocupación por la pareja, comunicación, comprensión y confianza. Coincidiría, en general, con el factor que Sternberg denominó '*Intimidad*'; únicamente tres de los ítems no coinciden con la estructura original, dos de ellos perte-

nerían a lo que Sternberg denominó pasión (ítems 14 y 29) y el otro a lo que denominó compromiso (ítem 3).

A continuación, se presentan los ítems que componen el factor (se señalan en negrita los que sí coinciden con los propuestos originalmente por Sternberg para este mismo componente), incluyendo las saturaciones de los ítems.

Tabla 4. Ítems con saturación en el primer factor.

Item	Saturación	Contenido
i01	0,640	Hago para que ___ esté bien.
i03	0,668	Me preocupo por ___
i04	0,703	Mi relación con ___ es cariñosa.
i07	0,837	Cuando lo necesito puedo contar con ____.
i10	0,677	___ puede contar conmigo cuando lo necesita
i14	0,437	Yo idealizo a ____.
i16	0,780	___ me acompaña cuando estoy triste, y también cuando estoy contento.
i19	0,798	Estoy al lado de ___ cuando estoy triste, y también cuando está contento.
i22	0,725	Me comunico bien con ____.
i25	0,643	Valoro mucho a ___ en mi vida.
i28	0,782	Me siento próximo (muy cerca) de ____.
i29	0,570	Existe algo casi "mágico" (inexplicable) en mi relación con ____.
i31	0,698	Mi relación con ___ es muy especial.
i34	0,767	Siento que realmente yo comprendo a ____.
i37	0,726	Siento que ___ realmente me comprende.
i40	0,538	Siento que realmente puedo confiar en ____.
i43	0,547	Comparto información profundamente personal acerca de mí mismo con ____

El segundo factor, con un valor propio de 9.423, explicaría el 20.94% de la varianza y estaría formado por 13 ítems. Su contenido se refiere, en general a la excitación psicofisiológica que supone estar con la pareja, así como la idealización o visión romántica de la relación. En general, este factor coincide mayoritariamente con lo que Sternberg denominó 'pasión' (10 ítems coinciden y tan sólo 3 no coinciden). Asimismo, dos de los tres

ítems discordantes eran agrupados por Sternberg en la dimensión de compromiso (ítems 6 y 45) y el tercero en la de intimidad (ítem 13).

A continuación, presentamos los ítems que componen este factor (señalando en negrita los que sí coinciden con los propuestos originalmente por Sternberg para este mismo componente).

Tabla 5. Ítems con saturación en el segundo factor.

Item	F2	Contenido
i02	0,726	Ver a ___ me pone nervioso (agita, enloquece).
i05	0,625	Muchas veces durante el día pienso en ___.
i06	0,679	Quiero cuidar mi relación con___.
i08	0,621	Mi relación con ___es romántica
i11	0,616	___es muy atractivo, guapo.
i13	0,795	Estoy dispuesto a entregarme, y compartir todo lo que tengo con___
i20	0,538	Prefiero estar con___antes que con ninguna otra.
i26	0,763	Disfruto especialmente del contacto físico con___.
i32	0,348	Yo adoro a___.
i38	0,467	Mi relación con ___es realmente apasionada (desenfrenada).
i41	0,578	Cuando veo películas de amor o leo libros románticos, pienso en___
i44	0,665	Tengo fantasías con___.
i45	0,588	Mantengo mi relación con___aun cuando a veces resulta difícil tratarle.

El tercer factor, formado por 15 ítems, con un valor propio de 6.62, explicaría el 14,700% de la varianza. En general, se refiere a la importancia de la relación, la estabilidad y esperanza de que dure para siempre y la decisión racional de no permitir que nada entorpezca la relación. De los ítems que componen este factor, que originalmente fue denominado por Sternberg como 'compromiso', 12 coinci-

den con la agrupación original y sólo tres no coinciden (ítems número 17, 23 y 35, todos ellos agrupados en el factor 'pasión' en la estructura original).

A continuación, presentamos los ítems que componen este factor (señalando en negrita los que sí coinciden con los propuestos originalmente por Sternberg para este mismo componente).

Tabla 6. Ítems con saturación en el tercer factor.

Item	F3	Contenido
i09	0,481	Por mi unión con ____, no dejaré que otros se entrometan en nuestra relación.
i12	0,471	Confío en la estabilidad de mi relación con ____
i15	0,809	No permitiré que nada se interponga en mi relación con ____.
i17	0,870	No puedo imaginarme que otra persona pueda hacerme tan feliz como ____
i18	0,554	Espero que mi amor con ____ dure toda la vida.
i21	0,357	Siento una gran responsabilidad por ____.
i23	0,839	No hay nada más importante para mí que mi relación con ____.
i24	0,402	Mi compromiso con ____ es muy fuerte.
i27	0,661	No puedo imaginarme rompiendo mi relación con ____.
i30	0,302	Estoy seguro de mi amor por ____
i33	0,554	Creo que mi relación con ____ es algo para siempre.
i35	0,830	No puedo imaginar mi vida sin ____.
i36	0,366	Considero mi relación con ____ como una buena decisión.
i39	0,322	Me siento responsable por ____.
i42	0,393	Mis planes son de continuar mi relación con ____.

Consecuentemente, podemos establecer que los ítems de la escala pueden reducirse a tres componentes que coinciden, en términos generales, con los propuestos originalmente por el autor de la Escala Triangular del Amor.

discusiones y conclusiones ■ ■ ■

1. Respetto a las relaciones amorosas en las personas con discapacidad intelectual de la muestra

En general, las personas con discapacidad de la muestra han puntuado de manera elevada en todos los componentes (con distribuciones asimétricas negativas), resultado que también suele observarse en los estudios realizados con población sin discapacidad (y principalmente con estudiantes universitarios), quizás debido a la tendencia a percibir de manera sesgada (positivamente) la realidad.

Al analizar los resultados en función de las diversas variables, no hemos encontrado diferencias significativas en función del sexo, ni del funcionamiento, aunque sí en relación con la edad, donde, en general, las puntuaciones más elevadas se han encontrado entre aquellos con edades comprendidas entre los 26 y los 30 años (intervalo de edad donde, de hecho, se encuentra una proporción significativamente mayor de personas con pareja).

Asimismo, en relación con la ubicación, las puntuaciones han sido significativamente más elevadas entre aquellos que pertenecen al centro residencial que entre los que asisten al centro educativo. De hecho, este dato es coherente con el anterior, al coincidir la edad con la ubica-

ción institucional, a la par del hecho de que precisamente en el centro institucional aparecen parejas con mayor frecuencia.

Por todo ello, es lógico que hayamos encontrado diferencias significativas en todos los componentes entre los que sí tienen pareja en el momento del estudio (puntuaciones más elevadas) y los que no (puntuaciones inferiores). Esto puede deberse a que aquellos que no tenían pareja en la actualidad, deberían recordar experiencias pasadas o, en su caso, tratar de imaginar una relación, lo cual resulta mucho más problemático que responder en función de la relación actual.

2. Respetto a la adecuación de la Escala Triangular de Sternberg

Los datos relacionados con la adecuación de la escala utilizada han resultado altamente satisfactorios: por un lado, se ha encontrado un coeficiente Alfa de Cronbach de fiabilidad elevado (.954) y, por otro lado, el análisis factorial exploratorio ha resultado coherente con la propuesta de Sternberg de tres dimensiones.

No obstante, de los 9 ítems que no concuerdan con la agrupación de Sternberg (3 en cada una de las subescalas), 2 de los de Intimidad y 2 de los de Compromiso pertenecían originalmente a la subescala de Pasión. De hecho, el componente de Pasión, más que referirse a la excitación psicofisiológica, parece incluir ítems relacionados con la idealización romántica de la pareja. Esta línea es la que sigue Yela (1995, 1996, 1997, 2002) cuando diferencia la Pasión en dos componentes: Pasión Erótica y Pasión Romántica.

3. Limitaciones y sugerencias

Entre las posibles **limitaciones** del

estudio, creemos importante señalar las siguientes:

Sólo se ha utilizado un método de evaluación (autoinforme aplicado mediante entrevista), con los consabidos sesgos que pueden aparecer.

La muestra es reducida (N=75) por lo que los datos deben ser interpretados con prudencia.

A raíz de estas limitaciones, consideramos que las **investigaciones y estudios futuros** podrían seguir las siguientes líneas:

Incluir nuevos y diversos instrumentos de evaluación (evaluación multimétodo), tales como la observación de conductas o

el establecimiento de grupos de discusión. Asimismo, podrían aplicarse distintas escalas y validarlas para población con discapacidad, o diseñar escalas nuevas.

Ampliar la muestra, con el fin de obtener datos que permitan llegar a conclusiones sobre el amor y el enamoramiento en personas con discapacidad intelectual.

Finalmente, consideramos que, a pesar de las limitaciones, este trabajo es relevante en tanto y cuanto abre una vía de estudio en un campo por explorar como es el del enamoramiento y el amor en las personas con discapacidad intelectual. Esperamos que con ello se despierte el interés de otros investigadores por seguir líneas similares.

Acker, M. y Davis, M. H. (1992). Intimacy, passion and commitment in adult romantic relationships: a test of the Triangular Theory of Love. *Journal of Social and Personal Relationships*, 9, 21-50.

Aguado, A. L. (1995). *Historia de las deficiencias*. Madrid: Escuela Libre Editorial. Fundación ONCE.

Amor, J. R. (1997). *Afectividad y sexualidad en la persona con deficiencia mental*. Madrid: Universidad Pontificia de Comillas.

Averill, J. R. (1985). The social construction of emotion: with special reference to love. En K.J. Gergen y K.E. Davis (Eds.), *The social construction of the person*. Nueva York: Springer Verlag.

Averill, J. R. (1988). Un enfoque constructivista de la emoción. En L. Mayor (Ed.), *Psicología de la emoción*. Valencia: Promolibro.

Buss, D. M. (1994). *The evolution of desire: strategies of human mating*. Nueva York: Basic Books.

Campo, M. I. (2003). Aspectos de las relaciones afectivas y sexuales en personas con discapacidad intelectual. *Información Psicológica*, 83, 15-19.

Carreño, M. (1991). *Aspectos psicosociales de las relaciones amorosas*. Tesis Doctoral inédita. Facultad de Psicología. Universidad de Santiago de Compostela

Carreño, M. y Serrano, G. (1995). Análisis de instrumentos para la medida del amor. *Revista de Psicología Social*, 10 (2), 131-148.

Chiappo, L. (2002). *Psicología del amor*. Madrid: Biblioteca Nueva.

Chojnacki, J. T. y Walsh, W. B. (1990). Reliability and concurrent validity of the Sternberg Triangular of Love Scale. *Psychological Reports*, 67, 219-224.

Fierro, A. (2000). El sexo de los ángeles. En J.R. Amor (Ed.), *Sexualidad y personas con discapacidad psíquica. II Conferencia Nacional* (pp. 51-64). Madrid: FEAPS.

Fraia, G. D. (1991). *La passione amorosa*. Treviglio: Harlequin Mondadori.

Galea, J., Butler, J., y Iacono, T. (2004). The assessment of sexual knowledge in people with intellectual disability. *Journal of Intellectual and Developmental Disability*, 29 (4), 350-365.

García, J. L. (2000). Educación sexual y afectiva en personas con minusvalía psíquica: una propuesta de intervención. En J.R. Amor (Ed.), *Sexualidad y personas con discapacidad psíquica. II Conferencia Nacional* (pp. 85-106). Madrid: FEAPS.

Hendrick, C. y Hendrick, S. S. (1989). Research on love: does it measure up? *Journal of Personality and Social Psychology*, 56 (5), 784-794.

Huang, M.H. (2004). Romantic love and sex. *Psychology y Marketing*, 21 (1), 53-73.

Löfgren-Martenson, L. (2004). May I? About sexuality and love in the new generation with intellectual disabilities. *Sexuality and Disability*, 22 (3), 197-207.

López, F. (2002). *Sexo y afecto en personas con discapacidad*. Madrid: Biblioteca Nueva.

McCabe, M. P. (1999). Sexual knowledge, experience and feelings among people with disability. *Sexuality and Disability*, 17 (2), 157-170.

Ovejero, A. (1998). *Las relaciones humanas. Psicología social teórica y aplicada*. Madrid: Biblioteca Nueva.

Páez, D. y Carbonero, A. J. (1993). Afectividad, cognición y conducta social. *Psicothema*, 5 (suplemento), 133-150.

Rodríguez Testal, J. F., Rodríguez Santos, M. D., Navas Jiménez, M. D., Pastor Loro, M. C., Jarana Expósito, L., y León Rubio, J. M. (1995). Sexualidad y deficiencia mental (II). Un estudio descriptivo en el Hospital Psiquiátrico Miraflores de Sevilla. *Apuntes de Psicología (Revista del Colegio Oficial de Psicólogos. Andalucía Occidental)*, 44, 107-120.

Sangrador, J. L. (1993). Consideraciones psicosociales sobre el amor romántico. *Psicothema*, 5, Suplemento, 181-196.

Scheerenberger, R. C. (1984). *Historia del Retraso Mental*. San Sebastián: SIIIS.

Serrano, G. y Carreño, M. (1993). La teoría de Sternberg sobre el amor. Análisis empírico. *Psicothema*, 5, Suplemento, 151-167.

Sternberg, R. J. y Grajek, S. (1984). The nature of love. *Journal of Personality and Social Psychology*, 47, 312-329.

Sternberg, R. J. (1986). A triangular theory of love. *Psychological Review*, 93(2), 119-135.

Sternberg, R. J. (1987). Linking versus loving: a comparative evaluation of theories. *Psychological Bulletin*, 102 (3), 331-345.

Sternberg, R. J. (1987a). Construct validation of a triangular theory of love. Trabajo no publicado, Universidad de Yale, Departamento de Psicología, New Haven, CT.

Sternberg, R. J. (1989). *El triángulo del amor: intimidad, pasión y compromiso*. Barcelona: Paidós.

Sternberg, R. J. (1997). Construct validation of a triangular love scale. *European Journal of Social Psychology*, 27, 313-335.

Sternberg, R. J. (2000). *La experiencia del amor. La evolución de la relación amorosa a lo largo del tiempo*. Barcelona: Paidós.

Szollos, A. A. y McCabe, M. P. (1995). The sexuality of people with mild intellectual disability: perceptions of clients and caregivers. *Australia and New Zealand Journal of Developmental Disabilities*, 20, 205-222.

Trivers, R. L. (1972). Parental investment and sexual selection. En B. Campbell (Ed.), *Sexual selection and the descent of man*. Chicago: Aldine.

Ubillos, S., Zubieta, E., Páez, D., Deschamps, J. C., Ezeiza, A., y Vera, A. (2001). Amor, cultura y sexo. *Revista Electrónica de Motivación y Emoción*, 4 (8-9). Consultado en: reme.uji.es/reme/numero8-9/indexsp.html

Yela, C. (1995). *Análisis psicossociológico del comportamiento amoroso*. Facultad de Psicología. Universidad Complutense de Madrid. Tesis Doctoral no publicada.

Yela, C. (1996). Componentes básicos del amor: algunas matizaciones al modelo de Sternberg. *Revista de Psicología Social*, 11 (2), 185-201.

Yela, C. (1997). Curso temporal de los componentes básicos del amor a lo largo de la relación de pareja. *Psicothema*, 9 (1), 1-15.

Yela, C. (2002). *El amor desde la psicología social. Ni tan libres, ni tan racionales*. Madrid: Pirámide.