

ACCESIBILIDAD UNIVERSAL EN LA COMUNICACIÓN

Tecnologías de Accesibilidad de Subtitulado,
Audiodescripción y Lengua de Signos



Diseño de una Actividad sensorial dirigida a personas con discapacidad visual

Díaz Parera, Yolanda

Experto en accesibilidad y discapacidad visual en museos y exposiciones de la Escuela Internacional de Accesibilidad de La Ciudad Accesible

Tutora: Olalla Luque Colmenero. Doctoranda en traducción

1. Introducción

El Gaudí Centre es un centro de interpretación sobre la vida y la obra de Gaudí, situado en la ciudad de Reus (Tarragona), en pleno centro histórico y comercial.

El museo está situado en un original edificio y se encuentra dotado de modernas infraestructuras y una avanzada tecnología audiovisual.

Después de llevar a cabo un análisis y realizar un diagnóstico de la accesibilidad en el museo, vemos que el museo no cuenta con un Plan de accesibilidad, y en consecuencia tampoco ofrece actividades dirigidas a personas con discapacidad física, sensorial o cognitiva.



Imagen 1. Fachada del Museo Gaudí Centre. / Gaudí Centre.

Hay que tener en cuenta que en el contexto museístico, las personas con discapacidad visual se encuentran con limitaciones de acceso al espacio físico y a los contenidos expositivos. Es por ello que el objeto de este proyecto final es el diseño de una actividad dirigida a personas con discapacidad visual y cuyo objetivo principal será el poder acercar la obra de Antonio Gaudí a través de diferentes experiencias sensoriales, con especial atención al tacto. La propuesta de esta actividad nace tras realizar un Diagnóstico de accesibilidad y concretar un Plan de acciones en relación a ello. Es tan importante facilitar y garantizar el acceso y el desplazamiento en el interior

del museo, como el acceso a los contenidos expositivos (ver Anexos 1 y 2).

2. La actividad

El visitante del museo con discapacidad visual, no puede acceder o accede parcialmente a la información visual dependiendo del grado de discapacidad. Esta información debe ser substituida o complementada por la información percibida a través de otros sentidos. En este contexto hablamos de experiencias multisensoriales. El usuario podrá experimentar a través del tacto o el oído, la fisonomía de las formas gaudinianas, y adentrarse en la personal concepción de la realidad que inspiró las obras del artista.

La naturaleza es motivo recurrente de inspiración e imitación en la obra de Gaudí. Sus estructuras, colores, ritmos... Las alegorías de los vegetales, de los animales, del movimiento, incluso de los fenómenos climáticos, están presentes en muchas de sus obras. Elementos como el viento, el agua y su fluir, el mar, acompañan a monumentos como La Pedrera. Gaudí se fija en cómo la naturaleza vence a la gravedad y qué formas son las más resistentes; cuál es la forma de una cueva, de una montaña, de las orillas de un lago, de los nidos de las termitas, de los hormigueros... Su percepción y su filosofía natural son excepcionales y se puede decir que casi únicas en la historia de la arquitectura.

La actividad propuesta se centra en el conocimiento y comprensión de la obra de Gaudí por parte de los visitantes discapacitados visuales a través de una visita guiada y un Taller Multisensorial conocido como "La naturaleza de Gaudí en tus manos".

2.1. Descripción actividad

La actividad se inicia y se centrará en la tercera planta con la visita guiada audiodescriptiva, que realizará un recorrido por las tres plantas de las que dispone el museo. En este espacio, se inicia la experiencia táctil para el visitante, proporcionada por una serie de maquetas

(chimeneas de la Pedrera, la Casa Batlló, pináculo de la Sagrada Família...). Las maquetas están correctamente dispuestas en el espacio permitiendo su exploración con comodidad. Los visitantes con discapacidad visual contarán además con una guía de los objetos expuestos en el museo, en braille y macrotipos.

Otras maquetas táctiles localizadas en la tercera planta:



Imagen 2. Maqueta táctil La Pedrera./ Elaboración propia.



Imagen 3. Maqueta táctil columnas Parc Güell./ Elaboración propia.

En la segunda planta, el visitante descubrirá a través de otras reproducciones los secretos de su imaginario visual. Es en esta planta dónde se desarrollará el taller multisensorial. Ya que el modo de acceso principal a los objetos museísticos es el tacto, la actividad propone, en primer lugar, un recorrido por una serie de maquetas táctiles en las

que se apreciarán los diferentes materiales empleados y las formas modeladas por el arquitecto. Cada maqueta tendrá anexo el objeto fuente de inspiración natural para el artista. De este modo, el visitante a través de la experiencia táctil, auditiva y olfativa, podrá comprender el tipo de arquitectura, la concepción de espacios así como los detalles naturales de referencia empleados. El visitante percibirá la realidad, logrando una percepción emocional de la obra a través de los sentidos.

Algunos ejemplos:



Imagen 4. Maqueta en hierro de hoja de palma./ Elaboración propia.

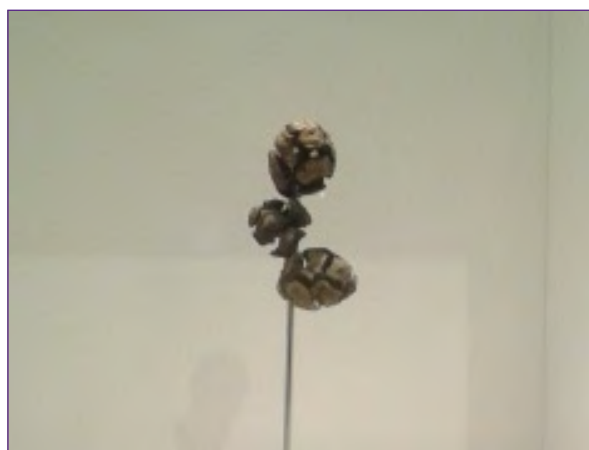


Imagen 5. Maqueta semillas ciprés./ Elaboración propia.

Esta actividad guiada que combina la visita y el taller multisensorial, está dirigida a visitantes con discapacidad visual, pero también para el resto de visitantes interesados en realizar el taller.

El recorrido se encontrará correctamente señalado con bandas pododáctiles que indicarán la dirección a seguir y también mediante un color destacado que servirá de guía a las personas con restos de visión aprovechable y resto de visitantes.

Cabe destacar, que la actividad además de incluir ciertos elementos de acceso visual verbal y elementos visuales no verbales específicos para facilitar el acceso a los contenidos a personas con discapacidad visual, también ha sido creada partiendo de los principios del diseño universal, que van a facilitar el acceso al espacio y a la información, a personas con o sin discapacidad.

La actividad constará también de alguna imagen en relieve (termoformato, grabado, didú...).

La actividad permitirá conocer al visitante con discapacidad visual, la obra de Gaudí a través de los diferentes materiales empleados por el artista: el yeso para las molduras, el hierro para las barandillas, el mármol para los pasamanos, la cerámica para los mosaicos o el vidrio para las ventanas. Se analizarán las diferencias de textura, u olor de los materiales.

- **Título actividad:** "La naturaleza de Gaudí en tus manos"

- **Público:** Dirigida a visitantes con discapacidad visual, pero también a otro tipo de público. La visita también se puede adaptar a niños con o sin discapacidad visual.

- **Objetivos:**

- Conocer las características principales de la obra de Gaudí y su vinculación con la naturaleza.
- Conocer los materiales empleados por el artista.
- Entender las diferentes formas empleadas por Gaudí.
- Integrar y hacer partícipes a las personas con discapacidad visual de la experiencia museística.

- **Estructura actividad:** La actividad consta de una visita guiada audiodescriptiva y de un taller multisensorial.

- **Duración:** Una hora y media aproximadamente.

- **Grupo:** Grupos reducidos: máximo 10 personas.

- **Materiales y recursos:**

- Recursos personales: Guía de la actividad

- Recursos materiales: Maquetas táctiles, elementos naturales de referencia, folleto en Braille y macrotipos de los objetos analizados, bandas pododáctiles de color destacado para seguir el recorrido, impresiones tridimensionales

- **Espacio:** La actividad se llevará a cabo principalmente en la segunda y tercera planta.

- **Evaluación de la actividad:** Se proporcionará a cada visitante un cuestionario en Braille o macrotipos para que puedan realizar una evaluación de la actividad.

Anexo 1. Diagnóstico de accesibilidad para visitantes con discapacidad visual

a) Acceso y desplazamiento en el museo

- **Acceso al museo y al mostrador de atención al visitante.**

Al museo se accede por una puerta abatible que está permanentemente abierta. Sobre el pavimento que se encuentra justo antes de entrar, se localiza una alfombra no asida correctamente al suelo.

Una vez dentro del museo, el mostrador de recepción no se encuentra señalado para personas con discapacidad visual (bandas pododáctiles o franjas guía de dirección).

- **Personal que atiende al público.**

En el mostrador de atención al visitante, así como de la oficina de turismo que está situada en el vestíbulo de entrada, no existe personal con conocimiento sobre cómo atender a una persona con discapacidad visual. El personal no ha recibido ningún tipo de formación relativa a las necesidades de los visitantes con discapacidad visual.

- **Ascensores y escaleras.**

La visita al museo se inicia en la tercera planta, a la que se accede mediante un ascensor. Éste dispone de botoneras situadas a una altura entre 90 y 120 cm, con información representada en autorelieve contrastado y braille. Los botones son de tamaño superior a los 2 centímetros. Los indicadores de parada y alarma son de diferente forma y color al resto de botones. Así mismo, existen indicadores sonoros de parada, e información sonora y escrita sobre la planta de las paradas inmediatas, así como indicadores de subida y bajada.

A las diferentes plantas también se accede mediante diferentes tramos de escaleras. Éstas no se encuentran señalizadas con franjas de textura y color contrastado antes del primer escalón y después del último, y tampoco se encuentra instalado en cada escalón. Las escaleras se encuentran muy bien iluminadas mediante luz artificial.

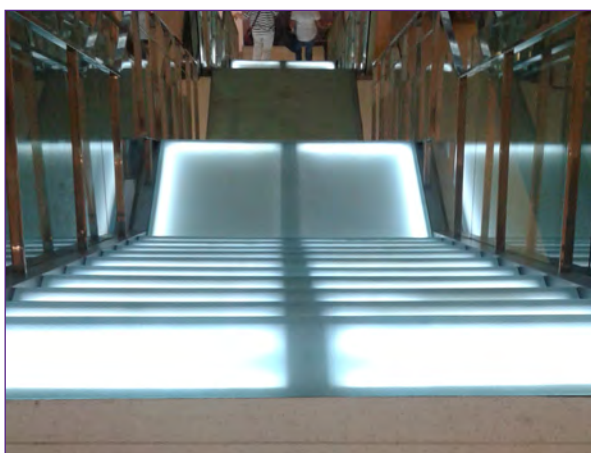


Imagen 6. Tramo de escaleras sin señalizar.
Elaboración propia

- **Otros.**

- La iluminación en algunas salas es escasa, y no existe demasiado contraste de color entre paredes, suelos y puertas. En la zona de mostrador, la iluminación es suficiente, de modo que puede ser detectado con facilidad por personas con resto visual.

- En la primera y segunda planta hay alguna rampa, pero no todas están correctamente señalizadas (texturas rugosas).

b) Acceso a los contenidos

- **Carteles Braille – macrotipos (información verbal).**

El museo no dispone de cartelería identificativa en braille de los objetos en exposición, y en términos generales tampoco en macrotipos. Las explicaciones verbales de los elementos expuestos se hallan impresas en paneles de texto en las paredes de la exposición, generalmente. El tamaño de fuente es demasiado pequeño (inferior a 2,8 cm) y a menudo los caracteres no se encuentran suficientemente contrastados con el fondo, lo que no facilita su lectura (caracteres blancos sobre color madera clara). Esta información no se ofrece ni en braille ni en macrotipos.

A pesar de ello, la información está colocada de manera que el usuario puede acercarse lo necesario (sin obstáculos delante).

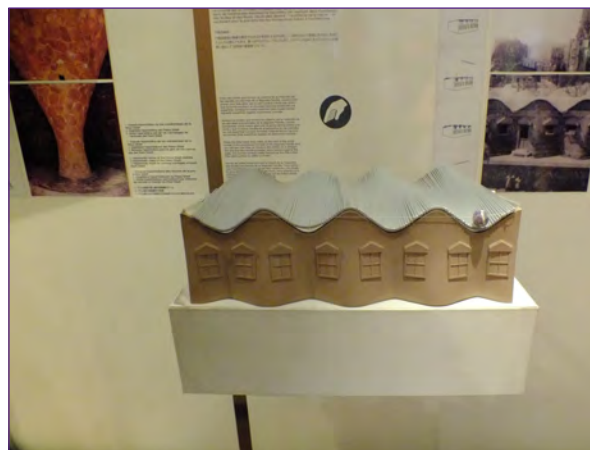


Imagen 7. Elaboración propia.

- **Folletos (información verbal).**

En cuanto al material de información del museo, encontramos un catálogo general disponible en seis idiomas distintos, con información general del museo, horarios, o planos de acceso al recinto. El museo no dispone de folletos en braille o en macrotipos.

- **Maquetas, planos e ilustraciones (Elementos visuales no verbales).**

En la tercera planta del museo, el visitante puede disfrutar de una experiencia táctil, proporcionada por una serie de maquetas (chimenea de la Pedrera, Casa Batlló, pináculo Sagrada Família...).



Imagen 8. Maqueta táctil en la tercera planta./ Gaudí Centre.

La mayor parte de ellas son accesibles al tacto. Están correctamente colocadas con espacio suficiente alrededor que permite su exploración con comodidad. Algunas de ellas, no son táctiles y se encuentran protegidas por un cubículo de vidrio. Así mismo, disponen de cartelas con extensa información, aunque de nuevo con un tamaño muy pequeño, y a menudo colocadas a demasiada altura.

No se encuentran señalizadas para facilitar el acceso a personas con discapacidad visual y ninguno de los contenidos es accesible al tacto.



Imagen 9. Reproducción no táctil./ Elaboración propia.

El museo no dispone de planos ni ilustraciones en relieve, ni de contenidos en carteles, folletos o material didáctico legibles al tacto.

El museo no dispone de ningún plano de situación del museo, ni representación de los diferentes espacios del museo en tres dimensiones o maqueta.

- **Piezas de la colección: originales y reproducciones.**

El museo cuenta con reproducciones de las piezas más significativas del arquitecto (maquetas), la mayoría accesibles al tacto, y localizadas en la tercera planta. Algunos ejemplos de ello son los pináculos de la Sagrada Família, las chimeneas de la Casa Batlló, o la espectacular galería de columnas del Parc Güell.

En la segunda planta encontramos otra muestra de maquetas, algunas de ellas interactivas. Cabe destacar que una persona con discapacidad visual, no podrá acceder a las descripciones de estas piezas, ya que ninguna de ellas cuenta con explicaciones en braille

ni en macrotipos, ni en la audioguía general son descritas. Las piezas no se encuentran señalizadas para personas con discapacidad visual.

- **Ayudas técnicas facilitadas.**

La visita al museo se realiza mediante audioguía que va incluida en el precio de la entrada. La información sonora se activa de forma automática al ir accediendo a cada una de las salas o espacios delimitados para cada explicación. Este sistema de audioguía no dispone de audiodescripción para personas con discapacidad visual.

El museo no prevé la cesión o alquiler de lupas para que los visitantes con resto visual aprovechable puedan acercarse al objeto y de este modo sacar el máximo partido a la visita.

c) Actividades accesibles

- **Visitas guiadas.**

Para realizar la visita autónoma al museo, en el mostrador de recepción o atención al visitante, se facilitan audioguías (sin descripción verbal).

El museo no organiza visitas guiadas con base descriptiva, ni visitas multisensoriales con información táctil, auditiva y olfativa. Tampoco cuenta con guías intérpretes para personas con sordoceguera.

Anexo 2. Plan de acciones de accesibilidad

a) Acceso y desplazamiento en el museo

- **Acceso al museo y al mostrador de atención al visitante.**

- Instalación de bandas pododáctiles o franjas guía de dirección, que comiencen en el recinto exterior del museo, que conduzcan a la entrada y continúen en el interior del museo. La textura y el color serán distintos en el interior y en el exterior.

- Eliminación o asido correcto de la

alfombra de entrada, para evitar posibles caídas o tropiezos.

- Instalación de una maqueta del edificio en su totalidad, que servirá para que el visitante con discapacidad visual se familiarice con el espacio. Esto podría complementarse con planos en relieve (de cada planta) que incluyan las diferentes secciones del museo.

- Instalación de un mapa interactivo que muestre los diferentes recursos de accesibilidad vinculados a la orientación y movilidad en el interior del museo. Esto se hará mediante símbolos y leyendas.

- **Personal que atiende al público.**

Programas de formación específicos para el personal de atención al visitante, dirigida especialmente para informar al visitante con discapacidad visual sobre el uso eficaz de los recursos existentes.

- **Ascensores y escaleras.**

- Señalización del primer y último peldaño de las escaleras con colores intensos

- Señalización de cada escalón con rebordes de goma u otro material para evitar resbalones.

- Señalización con pavimento podotáctil el inicio y final de los tramos de escaleras.

- **Desplazamientos en el interior del museo.**

- Cambio de texturas en el pavimento para definir las diferentes zonas y franjas guía en relieve para indicar un itinerario.

- Colores luminosos en los sitios clave como entradas, salidas...

- Instalación de pasamanos

- Color adecuado en las paredes e iluminación para facilitar la orientación.

- Señalética que combine información verbal en macrotipos y braille con pictogramas de fácil reconocimiento.

- Optimizar la iluminación en algunas salas.

- Correcta señalización de las rampas.

b) Acceso a los contenidos

• Carteles Braille – macrotipos (información verbal).

- Incluir cartelería e información verbal de los objetos expuestos en braille y macrotipos, o bien poner a disposición del visitante láminas o libros táctiles con el texto en macrotipos y en braille en cada sala, o uno con la selección de los elementos del museo (con información explicativa en audioguía).

- Ubicar la cartelería en Braille y macrotipos en un lugar accesible al tacto (entre 85 y 110 cm), y acorde con las normas de rotulación de la Comisión Braille Española.

• Folletos.

- Disponer de folletos en braille o en macrotipos.

• Maquetas, planos e ilustraciones.

- Facilitar el acceso táctil a los objetos y reproducciones tridimensionales, siempre que sea posible.

- Combinar la información táctil (en relieve) y auditiva en reproducciones, dibujos y gráficos (impresiones en relieve, termoformatos, horno fúser, didú...).

• Ayudas técnicas facilitadas.

- Audioguías con audiodescripción disponibles según norma UNE 153020:2005. Descripción de maquetas, piezas y reproducciones.

- Servicio de alquiler de lupas para visitantes con resto visual aprovechable.

c) Actividades accesibles

• Visitas autónomas.

- Disponibilidad de audioguías con audiodescripción, con descripción

verbal y también indicaciones para la exploración táctil en formato impreso.

• Visitas guiadas.

- Organización de visitas guiadas para personas con discapacidad visual, con descripción verbal (audiodescriptivas).

- Organización de visitas guiadas para personas con sordoceguera, con experiencias táctiles y olfativas.

Bibliografía

- ONCE [ONLINE] Disponible en: <http://www.once.es> [Última consulta: mayo 2015].

- Gaudí Centre [ONLINE] Disponible en <http://www.gaudicentre.cat> [Última consulta: mayo 2015].

- Museos de Tenerife [ONLINE] Disponible en: <http://www.museosdetenerife.org> [Última consulta: mayo 2015].

- Diario 20 minutos [ONLINE] Disponible en: <http://www.20minutos.es> [Última consulta: mayo 2015].

- ONCE Andalucía [ONLINE] Disponible en: <http://www.onceandalucia.es> [Última consulta: mayo 2015].

- Un ojo para el arte. Proyectos accesibles [ONLINE] Disponible en: <http://www.unojoparaelarte.wordpress.com> [Última consulta: mayo 2015].

- Hoteles del vino también para clientes con discapacidad [ONLINE] Disponible en: <http://www.vinosespana.com> [Última consulta: mayo 2015].