

## Capítulo Séptimo

### Perfil educativo y laboral de la población con discapacidad



## 7.1. Nivel de estudios de las personas con discapacidad, por edad y sexo

Las personas con discapacidad presentan, en comparación con la población general, importantes carencias educativas. Según la *Encuesta sobre Discapacidades, Deficiencias y Estado de Salud* (1999), un 35 por cien de las personas con discapacidad de entre 10 y 64 años no había terminado los estudios primarios, mientras que para el conjunto de la población en el mismo tramo de edad la proporción de personas sin estudios era de sólo el 11 por cien.

La comparación de los perfiles educativos (distribución según el máximo nivel de estudios terminados) por sexo y edad de las personas con discapacidad y de la población total muestra que, aunque en ambas poblaciones se perciben con claridad las mejoras que, década a década, se han ido experimentando en el acceso de la población española a la educación, la discapacidad sigue siendo en España un factor de exclusión educativa, al menos en lo que a los niveles educativos alcanzados se refiere. Aunque las diferencias por sexo no son muy acusadas, se percibe, en conjunto, una mayor precariedad educativa en el caso de las mujeres.

Los niveles educativos de las personas con discapacidad están relacionados, además de con el sexo y con la edad, con el tipo de discapacidad. Los niveles educativos más altos se dan entre las personas con discapacidades sensoriales. Las mayores carencias educativas se concentran, por el contrario, entre las personas con discapacidades de la conducta, de la comunicación, del aprendizaje y del cuidado de sí mismas. En un grupo intermedio se sitúan las personas con discapacidades de la movilidad.

En las páginas siguientes se ofrece una síntesis de la amplia información sobre situación educativa de las personas con discapacidad que brinda la *Encuesta sobre Discapacidades, Deficiencias y Estado de Salud* de 1999.

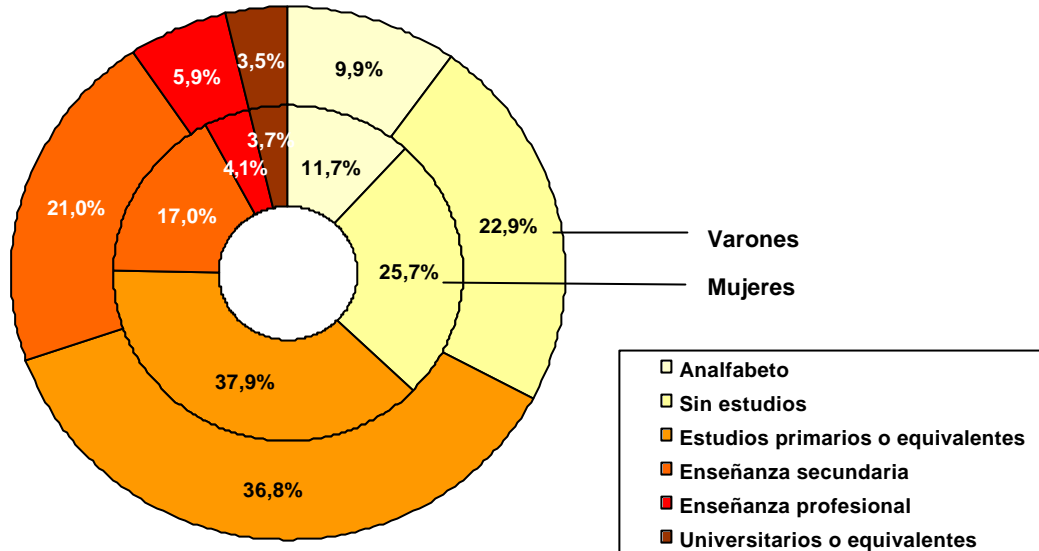
**Cuadro 90. PERSONAS CON ALGUNA DISCAPACIDAD DE 10 Y MÁS AÑOS SEGÚN EL NIVEL DE ESTUDIOS TERMINADOS, POR SEXO. (Números absolutos y distribución porcentual comparada con la relativa a la población total). ESPAÑA, 1999**

	<b>Personas con discapacidad</b>						<b>Población total</b>		
	<b>Números absolutos</b>			<b>Porcentajes</b>			<b>Porcentajes</b>		
	<i>Mujeres</i>	<i>Varones</i>	<i>TOTAL</i>	<i>Mujeres</i>	<i>Varones</i>	<i>TOTAL</i>	<i>Mujeres</i>	<i>Varones</i>	<i>TOTAL</i>
<b>Personas de entre 10 y 64 años</b>									
Analfabeto	79.005	69.498	148.503	11,7%	9,9%	10,8%	1,6%	1,0%	1,3%
Sin estudios	173.757	159.992	333.748	25,7%	22,9%	24,3%	10,2%	9,2%	9,7%
Estudios primarios	256.867	257.296	514.164	37,9%	36,8%	37,4%	32,5%	32,6%	32,6%
Enseñanza secundaria	114.788	146.846	261.634	17,0%	21,0%	19,0%	33,0%	33,9%	33,5%
Formación profesional	27.739	41.021	68.760	4,1%	5,9%	5,0%	9,6%	11,0%	10,3%
Estudios Universitarios	24.978	24.423	49.401	3,7%	3,5%	3,6%	13,1%	12,3%	12,7%
<b>TOTAL</b>	<b>677.134</b>	<b>699.075</b>	<b>1.376.209</b>	<b>100%</b>	<b>100%</b>	<b>100%</b>	<b>100%</b>	<b>100%</b>	<b>100%</b>
<b>Personas de 65 años y más</b>									
Analfabeto	242.501	71.265	313.767	18,1%	9,7%	15,1%	13,2%	7,0%	10,6%
Sin estudios	564.956	306.983	871.939	42,2%	41,8%	42,1%	38,1%	35,7%	37,1%
Estudios primarios	451.427	271.610	723.037	33,7%	37,0%	34,9%	39,1%	40,4%	39,7%
Enseñanza secundaria	50.034	41.851	91.885	3,7%	5,7%	4,4%	5,8%	7,4%	6,5%
Formación profesional	11.142	18.669	29.812	0,8%	2,5%	1,4%	1,2%	3,4%	2,1%
Estudios Universitarios	18.782	23.430	42.212	1,4%	3,2%	2,0%	2,6%	6,0%	4,1%
<b>TOTAL</b>	<b>1.338.843</b>	<b>733.809</b>	<b>2.072.651</b>	<b>100%</b>	<b>100%</b>	<b>100%</b>	<b>100%</b>	<b>100%</b>	<b>100%</b>
<b>Total personas de 10 y más años</b>									
Analfabeto	321.506	140.763	462.269	15,9%	9,8%	13,4%	4,0%	1,9%	3,0%
Sin estudios	738.712	466.975	1.205.687	36,6%	32,6%	35,0%	15,9%	13,3%	14,7%
Estudios primarios	708.295	528.906	1.237.201	35,1%	36,9%	35,9%	33,9%	33,8%	33,9%
Enseñanza secundaria	164.822	188.697	353.519	8,2%	13,2%	10,3%	27,4%	29,8%	28,6%
Formación profesional	38.882	59.690	98.572	1,9%	4,2%	2,9%	7,9%	9,8%	8,8%
Estudios Universitarios	43.760	47.853	91.613	2,2%	3,3%	2,7%	10,9%	11,3%	11,1%
<b>TOTAL</b>	<b>2.015.977</b>	<b>1.432.884</b>	<b>3.448.861</b>	<b>100%</b>	<b>100%</b>	<b>100%</b>	<b>100%</b>	<b>100%</b>	<b>100%</b>

Fuente: Instituto Nacional de Estadística, *Encuesta sobre Discapacidades, Deficiencias y Estado de Salud 1999, Resultados detallados*. Madrid, 2002.

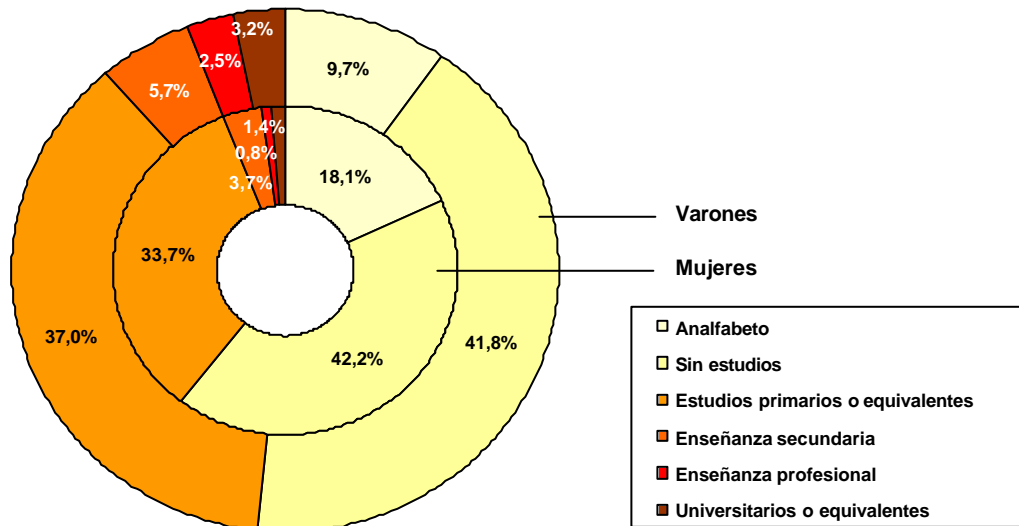
Gráfico 1.

### Nivel de estudios de las personas con discapacidad de entre 10 y 64 años. España, 1999



Fuente: Elaboración propia a partir de la Encuesta sobre Discapacidades, Deficiencias y Estado de Salud 1999

### Nivel de estudios de las personas con discapacidad 65 y más años. España,



Fuente: Elaboración propia a partir de la Encuesta sobre Discapacidades, Deficiencias y Estado de Salud 1999

**Cuadro 91. PERFILES EDUCATIVOS DE LAS PERSONAS CON DISCAPACIDAD DE 10 Y MÁS AÑOS, POR GRUPOS QUINQUENALES DE EDAD Y SEXO, SEGÚN EL NIVEL DE ESTUDIOS TERMINADOS (NÚMEROS ABSOLUTOS). ESPAÑA, 1999**

Grupo de edad	Analfabeto	Sin estudios	Primarios	Secundarios	Formación Profesional	Universitarios	TOTAL
<b>Mujeres</b>							
10 a 14	1.768	5.826	6.030	183			13.806
15 a 19	2.666	3.453	6.187	7.924			20.229
20 a 24	3.835	4.228	3.694	8.506	2.201	199	22.663
25 a 29	4.081	4.528	6.393	8.278	3.028	3.389	29.697
30 a 34	4.497	5.141	10.446	16.010	4.968	2.054	43.117
35 a 39	5.279	6.838	16.336	15.836	5.779	5.074	55.142
40 a 44	5.377	7.364	21.057	12.656	2.922	4.542	53.918
45 a 49	6.207	13.394	30.456	12.567	3.777	2.363	68.764
50 a 54	8.081	20.047	48.588	14.093	1.920	3.234	95.962
55 a 59	11.420	39.154	50.516	9.287	1.206	2.740	114.323
60 a 64	25.794	63.785	57.166	9.447	1.938	1.382	159.512
65 a 69	39.012	92.457	80.712	7.739	3.201	2.134	225.255
70 a 74	45.092	121.244	102.979	11.948	3.257	4.106	288.626
75 a 79	44.995	125.199	114.606	12.905	2.032	4.519	304.256
80 a 84	48.653	112.434	76.415	7.018	1.792	4.006	250.319
85 y más	64.749	113.623	76.716	10.425	860	4.016	270.387
<b>TOTAL</b>	<b>321.506</b>	<b>738.712</b>	<b>708.295</b>	<b>164.822</b>	<b>38.882</b>	<b>43.760</b>	<b>2.015.977</b>
<b>Varones</b>							
10 a 14	2.408	6.623	7.624	1.092			17.748
15 a 19	3.509	5.082	10.324	11.645	449		31.008
20 a 24	6.025	4.274	9.301	13.370	3.304	111	36.385
25 a 29	6.090	9.263	9.590	17.074	4.635	1.925	48.578
30 a 34	9.854	10.745	15.211	19.863	6.703	2.137	64.514
35 a 39	5.286	8.525	18.009	18.940	6.114	3.156	60.029
40 a 44	6.176	9.016	24.451	13.625	4.565	3.329	61.162
45 a 49	4.872	12.970	28.893	13.736	3.006	2.834	66.311
50 a 54	4.996	17.464	32.960	13.386	3.102	2.962	74.872
55 a 59	6.510	23.938	46.248	12.192	3.887	3.863	96.639
60 a 64	13.772	52.091	54.684	11.922	5.257	4.104	141.830
65 a 69	13.310	59.572	66.682	11.278	5.624	4.617	161.083
70 a 74	18.777	68.902	62.854	8.620	4.222	5.268	168.643
75 a 79	16.552	73.009	62.427	11.465	4.494	4.724	172.670
80 a 84	10.733	54.003	44.132	6.079	2.564	2.872	120.382
85 y más	11.894	51.497	35.515	4.409	1.766	5.950	111.031
<b>TOTAL</b>	<b>140.763</b>	<b>466.975</b>	<b>528.906</b>	<b>188.697</b>	<b>59.690</b>	<b>47.853</b>	<b>1.432.884</b>
<b>Total</b>							
10 a 14	4.176	12.449	13.655	1.275			31.554
15 a 19	6.175	8.535	16.510	19.569	449		51.238
20 a 24	9.860	8.502	12.995	21.876	5.505	310	59.048
25 a 29	10.171	13.790	15.983	25.353	7.663	5.314	78.275
30 a 34	14.351	15.887	25.657	35.873	11.671	4.192	107.631
35 a 39	10.565	15.363	34.345	34.776	11.893	8.230	115.171
40 a 44	11.553	16.379	45.508	26.282	7.487	7.871	115.080
45 a 49	11.079	26.363	59.349	26.303	6.783	5.198	135.075
50 a 54	13.077	37.511	81.548	27.479	5.022	6.196	170.834
55 a 59	17.930	63.093	96.764	21.479	5.093	6.603	210.962
60 a 64	39.566	115.876	111.850	21.369	7.195	5.486	301.342
65 a 69	52.322	152.029	147.395	19.016	8.825	6.751	386.338
70 a 74	63.869	190.145	165.832	20.569	7.479	9.374	457.268
75 a 79	61.547	198.207	177.032	24.370	6.526	9.243	476.926
80 a 84	59.386	166.437	120.547	13.096	4.356	6.878	370.701
85 y más	76.642	165.120	112.231	14.834	2.626	9.966	381.418
<b>TOTAL</b>	<b>462.269</b>	<b>1.205.687</b>	<b>1.237.201</b>	<b>353.519</b>	<b>98.572</b>	<b>91.613</b>	<b>3.448.861</b>

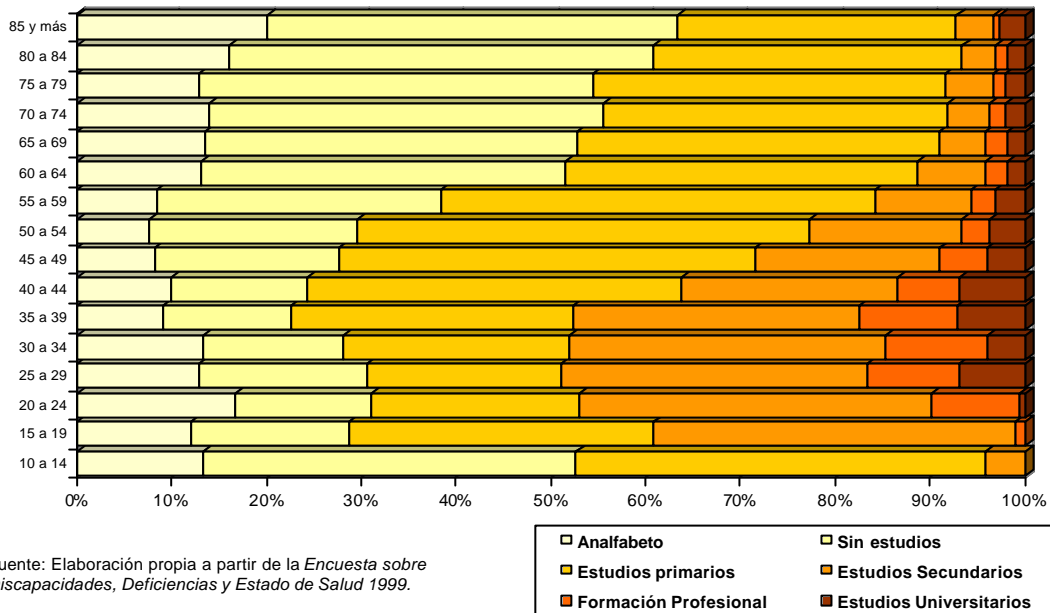
Elaboración propia a partir de la *Encuesta sobre Discapacidades, Deficiencias y Estado de Salud 1999*.

**Cuadro 92. PERFILES EDUCATIVOS DE LAS PERSONAS CON DISCAPACIDAD Y DE LA POBLACIÓN TOTAL DE 10 Y MÁS AÑOS, POR GRUPOS QUINQUENALES DE EDAD Y SEXO, SEGÚN EL NIVEL DE ESTUDIOS TERMINADOS (PORCENTAJES). ESPAÑA, 1999**

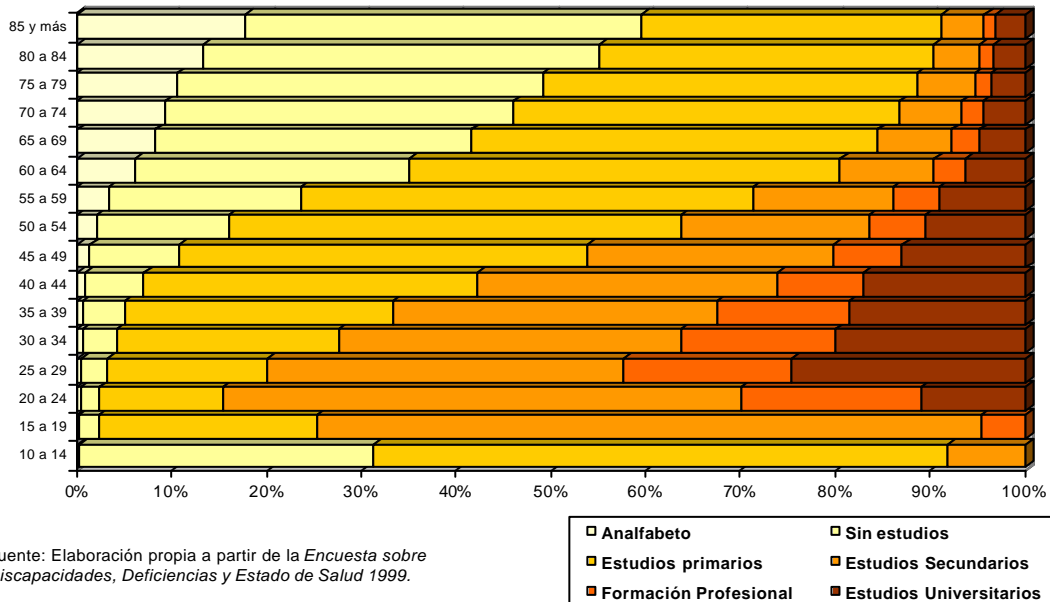
Grupo de edad	Personas con Discapacidad							Población Total						
	Analf.	Sin est.	Primar.	Secun.	F. Prof.	Univ.	TOTAL	Analf.	Sin est.	Primar.	Secun.	F. Prof.	Univ.	TOTAL
<b>Mujeres</b>														
10 a 14	12,8%	42,2%	43,7%	1,3%			100%	0,3%	31,1%	60,2%	8,4%			100%
15 a 19	13,2%	17,1%	30,6%	39,2%			100%	0,2%	1,8%	20,5%	73,2%	4,2%		100%
20 a 24	16,9%	18,7%	16,3%	37,5%	9,7%	0,9%	100%	0,3%	1,5%	10,3%	54,5%	19,6%	13,8%	100%
25 a 29	13,7%	15,2%	21,5%	27,9%	10,2%	11,4%	100%	0,4%	2,0%	15,5%	35,8%	17,9%	28,4%	100%
30 a 34	10,4%	11,9%	24,2%	37,1%	11,5%	4,8%	100%	0,5%	3,5%	21,9%	35,7%	15,5%	23,0%	100%
35 a 39	9,6%	12,4%	29,6%	28,7%	10,5%	9,2%	100%	0,6%	4,6%	28,2%	34,1%	12,5%	20,0%	100%
40 a 44	10,0%	13,7%	39,1%	23,5%	5,4%	8,4%	100%	0,9%	6,4%	36,6%	31,2%	8,3%	16,6%	100%
45 a 49	9,0%	19,5%	44,3%	18,3%	5,5%	3,4%	100%	1,7%	10,4%	45,9%	25,0%	6,5%	10,6%	100%
50 a 54	8,4%	20,9%	50,6%	14,7%	2,0%	3,4%	100%	2,7%	15,7%	49,8%	19,4%	4,5%	8,0%	100%
55 a 59	10,0%	34,2%	44,2%	8,1%	1,1%	2,4%	100%	4,5%	22,8%	48,9%	14,5%	3,2%	6,0%	100%
60 a 64	16,2%	40,0%	35,8%	5,9%	1,2%	0,9%	100%	8,2%	31,0%	46,3%	8,8%	2,0%	3,8%	100%
65 a 69	17,3%	41,0%	35,8%	3,4%	1,4%	0,9%	100%	10,5%	34,3%	42,9%	7,4%	1,7%	3,1%	100%
70 a 74	15,6%	42,0%	35,7%	4,1%	1,1%	1,4%	100%	11,3%	37,5%	40,7%	6,0%	1,5%	3,1%	100%
75 a 79	14,8%	41,1%	37,7%	4,2%	0,7%	1,5%	100%	12,6%	39,4%	39,5%	5,4%	0,9%	2,1%	100%
80 a 84	19,4%	44,9%	30,5%	2,8%	0,7%	1,6%	100%	16,7%	42,1%	34,3%	3,8%	0,7%	2,4%	100%
85 y más	23,9%	42,0%	28,4%	3,9%	0,3%	1,5%	100%	21,2%	41,9%	30,7%	4,0%	0,6%	1,6%	100%
<b>TOTAL</b>	<b>15,9%</b>	<b>36,6%</b>	<b>35,1%</b>	<b>8,2%</b>	<b>1,9%</b>	<b>2,2%</b>	<b>100%</b>	<b>4,0%</b>	<b>15,9%</b>	<b>33,9%</b>	<b>27,4%</b>	<b>7,9%</b>	<b>10,9%</b>	<b>100%</b>
<b>Varones</b>														
10 a 14	13,6%	37,3%	43,0%	6,2%			100%	0,3%	31,0%	60,8%	8,0%			100%
15 a 19	11,3%	16,4%	33,3%	37,6%	1,4%		100%	0,3%	2,4%	25,2%	67,4%	4,7%		100%
20 a 24	16,6%	11,7%	25,6%	36,7%	9,1%	0,3%	100%	0,5%	2,6%	15,5%	54,9%	18,5%	8,0%	100%
25 a 29	12,5%	19,1%	19,7%	35,1%	9,5%	4,0%	100%	0,4%	3,4%	18,4%	39,2%	17,5%	21,0%	100%
30 a 34	15,3%	16,7%	23,6%	30,8%	10,4%	3,3%	100%	0,7%	4,0%	24,8%	36,5%	17,2%	16,8%	100%
35 a 39	8,8%	14,2%	30,0%	31,6%	10,2%	5,3%	100%	0,6%	4,4%	28,3%	34,4%	15,4%	17,0%	100%
40 a 44	10,1%	14,7%	40,0%	22,3%	7,5%	5,4%	100%	0,8%	6,0%	33,9%	31,9%	10,0%	17,4%	100%
45 a 49	7,3%	19,6%	43,6%	20,7%	4,5%	4,3%	100%	1,1%	8,3%	40,4%	26,8%	8,2%	15,3%	100%
50 a 54	6,7%	23,3%	44,0%	17,9%	4,1%	4,0%	100%	1,6%	12,2%	45,7%	20,1%	7,2%	13,2%	100%
55 a 59	6,7%	24,8%	47,9%	12,6%	4,0%	4,0%	100%	2,4%	17,3%	46,4%	15,2%	6,6%	12,0%	100%
60 a 64	9,7%	36,7%	38,6%	8,4%	3,7%	2,9%	100%	4,0%	26,6%	44,6%	11,2%	4,8%	8,8%	100%
65 a 69	8,3%	37,0%	41,4%	7,0%	3,5%	2,9%	100%	5,7%	32,0%	42,9%	8,3%	4,2%	6,8%	100%
70 a 74	11,1%	40,9%	37,3%	5,1%	2,5%	3,1%	100%	7,1%	35,8%	40,8%	7,3%	3,3%	5,8%	100%
75 a 79	9,6%	42,3%	36,2%	6,6%	2,6%	2,7%	100%	7,9%	37,1%	39,7%	7,2%	2,7%	5,4%	100%
80 a 84	8,9%	44,9%	36,7%	5,0%	2,1%	2,4%	100%	7,4%	41,2%	37,1%	6,2%	3,1%	5,0%	100%
85 y más	10,7%	46,4%	32,0%	4,0%	1,6%	5,4%	100%	10,3%	41,9%	33,3%	5,8%	2,2%	6,5%	100%
<b>TOTAL</b>	<b>9,8%</b>	<b>32,6%</b>	<b>36,9%</b>	<b>13,2%</b>	<b>4,2%</b>	<b>3,3%</b>	<b>100%</b>	<b>1,9%</b>	<b>13,3%</b>	<b>33,8%</b>	<b>29,8%</b>	<b>9,8%</b>	<b>11,3%</b>	<b>100%</b>
<b>Total</b>														
10 a 14	13,2%	39,5%	43,3%	4,0%			100%	0,3%	31,0%	60,5%	8,2%			100%
15 a 19	12,1%	16,7%	32,2%	38,2%	0,9%		100%	0,3%	2,1%	22,9%	70,2%	4,4%		100%
20 a 24	16,7%	14,4%	22,0%	37,0%	9,3%	0,5%	100%	0,4%	2,0%	13,0%	54,7%	19,1%	10,8%	100%
25 a 29	13,0%	17,6%	20,4%	32,4%	9,8%	6,8%	100%	0,4%	2,7%	17,0%	37,5%	17,7%	24,6%	100%
30 a 34	13,3%	14,8%	23,8%	33,3%	10,8%	3,9%	100%	0,6%	3,7%	23,4%	36,1%	16,4%	19,9%	100%
35 a 39	9,2%	13,3%	29,8%	30,2%	10,3%	7,1%	100%	0,6%	4,5%	28,2%	34,3%	13,9%	18,5%	100%
40 a 44	10,0%	14,2%	39,5%	22,8%	6,5%	6,8%	100%	0,9%	6,2%	35,2%	31,5%	9,1%	17,0%	100%
45 a 49	8,2%	19,5%	43,9%	19,5%	5,0%	3,8%	100%	1,4%	9,3%	43,2%	25,9%	7,3%	12,9%	100%
50 a 54	7,7%	22,0%	47,7%	16,1%	2,9%	3,6%	100%	2,1%	14,0%	47,8%	19,7%	5,8%	10,6%	100%
55 a 59	8,5%	29,9%	45,9%	10,2%	2,4%	3,1%	100%	3,5%	20,1%	47,7%	14,9%	4,9%	8,9%	100%
60 a 64	13,1%	38,5%	37,1%	7,1%	2,4%	1,8%	100%	6,2%	28,9%	45,5%	9,9%	3,4%	6,2%	100%
65 a 69	13,5%	39,4%	38,2%	4,9%	2,3%	1,7%	100%	8,3%	33,2%	42,9%	7,9%	2,9%	4,8%	100%
70 a 74	14,0%	41,6%	36,3%	4,5%	1,6%	2,0%	100%	9,4%	36,7%	40,8%	6,6%	2,3%	4,3%	100%
75 a 79	12,9%	41,6%	37,1%	5,1%	1,4%	1,9%	100%	10,7%	38,5%	39,6%	6,2%	1,7%	3,5%	100%
80 a 84	16,0%	44,9%	32,5%	3,5%	1,2%	1,9%	100%	13,3%	41,8%	35,3%	4,7%	1,5%	3,3%	100%
85 y más	20,1%	43,3%	29,4%	3,9%	0,7%	2,6%	100%	17,8%	41,9%	31,5%	4,6%	1,1%	3,1%	100%
<b>TOTAL</b>	<b>13,4%</b>	<b>35,0%</b>	<b>35,9%</b>	<b>10,3%</b>	<b>2,9%</b>	<b>2,7%</b>	<b>100%</b>	<b>3,0%</b>	<b>14,7%</b>	<b>33,9%</b>	<b>28,6%</b>	<b>8,8%</b>	<b>11,1%</b>	<b>100%</b>

Elaboración propia a partir de la Encuesta sobre Discapacidades, Deficiencias y Estado de Salud 1999.

### Perfil educativo de las personas con discapacidad de 10 y más años, por grupos quinquenales de edad. España, 1999 (Máximo nivel de estudios terminados)



### Perfil educativo de la población de 10 y más años, por grupos quinquenales de edad. España, 1999 (Máximo nivel de estudios terminados)





**Cuadro 93. PERSONAS CON ALGUNA DISCAPACIDAD DE 10 Y MÁS AÑOS SEGÚN EL TIPO DE DISCAPACIDAD Y EL NIVEL DE ESTUDIOS TERMINADOS. ESPAÑA, 1999**

Discapacidades para:	Analfabeto	Sin est.	Primarios	Secund.	E. Prof.	Univers.	TOTAL.
<b>Personas de entre 10 y 64 años</b>							
Ver	27.619	69.182	106.634	66.338	16.516	12.474	298.763
Oír	20.896	61.976	121.436	58.544	16.005	11.790	290.647
Comunicarse	77.720	55.385	62.185	27.621	3.863	3.998	230.772
Aprender, aplicar conocimientos y desarrollar tareas	73.856	65.561	60.478	22.272	2.804	2.898	227.869
Desplazarse	47.179	104.641	154.219	70.372	19.332	13.692	409.435
Utilizar brazos y manos	57.999	113.386	159.849	74.922	19.502	15.768	441.426
Desplazarse fuera del hogar	121.038	191.914	245.525	119.662	26.376	22.431	726.946
Cuidar de sí mismo	63.848	49.578	56.751	26.032	6.199	4.201	206.609
Realizar las tareas del hogar	102.880	139.933	169.989	69.008	17.721	10.692	510.223
Relacionarse con otras personas	63.251	55.523	59.478	32.486	5.144	5.527	221.409
<b>Total personas con discapacidad (*)</b>	<b>148.502</b>	<b>333.749</b>	<b>514.164</b>	<b>261.634</b>	<b>68.760</b>	<b>49.401</b>	<b>1.376.210</b>
<b>Personas de 65 y más años</b>							
Ver	122.774	298.031	217.387	33.262	11.275	15.047	697.776
Oír	91.524	274.914	241.831	34.897	7.000	15.453	665.619
Comunicarse	48.807	111.728	81.158	9.871	4.363	4.340	260.267
Aprender, aplicar conocimientos y desarrollar tareas	64.016	142.004	103.850	12.123	5.873	6.697	334.563
Desplazarse	134.519	351.932	269.643	25.471	10.986	16.982	809.533
Utilizar brazos y manos	116.661	282.748	206.063	22.240	9.643	7.179	644.534
Desplazarse fuera del hogar	231.488	583.227	442.612	51.966	16.316	25.217	1.350.826
Cuidar de sí mismo	105.375	252.841	168.440	22.078	4.003	9.093	561.830
Realizar las tareas del hogar	192.984	450.927	331.038	41.606	11.851	20.705	1.049.111
Relacionarse con otras personas	61.164	142.390	108.637	12.570	6.533	6.236	337.530
<b>Total personas con discapacidad (*)</b>	<b>313.767</b>	<b>871.939</b>	<b>723.037</b>	<b>91.885</b>	<b>29.811</b>	<b>42.213</b>	<b>2.072.652</b>
<b>Total personas con discapacidad de 10 y más años</b>							
Ver	150.393	367.213	324.021	99.600	27.791	27.521	996.539
Oír	112.420	336.890	363.267	93.441	23.005	27.243	956.266
Comunicarse	126.527	167.113	143.343	37.492	8.226	8.338	491.039
Aprender, aplicar conocimientos y desarrollar tareas	137.872	207.565	164.328	34.395	8.677	9.595	562.432
Desplazarse	181.698	456.573	423.862	95.843	30.318	30.674	1.218.968
Utilizar brazos y manos	174.660	396.134	365.912	97.162	29.145	22.947	1.085.960
Desplazarse fuera del hogar	352.526	775.141	688.137	171.628	42.692	47.648	2.077.772
Cuidar de sí mismo	169.223	302.419	225.191	48.110	10.202	13.294	768.439
Realizar las tareas del hogar	295.864	590.860	501.027	110.614	29.572	31.397	1.559.334
Relacionarse con otras personas	124.415	197.913	168.115	45.056	11.677	11.763	558.939
<b>Total personas con discapacidad (*)</b>	<b>462.269</b>	<b>1.205.688</b>	<b>1.237.201</b>	<b>353.519</b>	<b>98.571</b>	<b>91.614</b>	<b>3.448.862</b>

(\*) Una misma persona puede estar en más de una categoría de discapacidad.

Fuente: Instituto Nacional de Estadística, *Encuesta sobre Discapacidades, Deficiencias y Estado de Salud 1999, Resultados detallados*. Madrid, 2002.

**Cuadro 94. PERSONAS CON ALGUNA DISCAPACIDAD DE 10 Y MÁS AÑOS SEGÚN EL TIPO DE DISCAPACIDAD Y EL NIVEL DE ESTUDIOS TERMINADOS (Porcentajes). ESPAÑA, 1999**

Discapacidades para:	Analfabeto	Sin est.	Primarios	Secund.	E. Prof.	Univers.	TOTAL.
<b>Personas de entre 10 y 64 años</b>							
Ver	9,2%	23,2%	35,7%	22,2%	5,5%	4,2%	100,0%
Oír	7,2%	21,3%	41,8%	20,1%	5,5%	4,1%	100,0%
Comunicarse	33,7%	24,0%	26,9%	12,0%	1,7%	1,7%	100,0%
Aprender, aplicar conocimientos y desarrollar tareas	32,4%	28,8%	26,5%	9,8%	1,2%	1,3%	100,0%
Desplazarse	11,5%	25,6%	37,7%	17,2%	4,7%	3,3%	100,0%
Utilizar brazos y manos	13,1%	25,7%	36,2%	17,0%	4,4%	3,6%	100,0%
Desplazarse fuera del hogar	16,7%	26,4%	33,8%	16,5%	3,6%	3,1%	100,0%
Cuidar de sí mismo	30,9%	24,0%	27,5%	12,6%	3,0%	2,0%	100,0%
Realizar las tareas del hogar	20,2%	27,4%	33,3%	13,5%	3,5%	2,1%	100,0%
Relacionarse con otras personas	28,6%	25,1%	26,9%	14,7%	2,3%	2,5%	100,0%
<b>Total personas con discapacidad (*)</b>	<b>10,8%</b>	<b>24,3%</b>	<b>37,4%</b>	<b>19,0%</b>	<b>5,0%</b>	<b>3,6%</b>	<b>100,0%</b>
<b>Personas de 65 y más años</b>							
Ver	17,6%	42,7%	31,2%	4,8%	1,6%	2,2%	100,0%
Oír	13,8%	41,3%	36,3%	5,2%	1,1%	2,3%	100,0%
Comunicarse	18,8%	42,9%	31,2%	3,8%	1,7%	1,7%	100,0%
Aprender, aplicar conocimientos y desarrollar tareas	19,1%	42,4%	31,0%	3,6%	1,8%	2,0%	100,0%
Desplazarse	16,6%	43,5%	33,3%	3,1%	1,4%	2,1%	100,0%
Utilizar brazos y manos	18,1%	43,9%	32,0%	3,5%	1,5%	1,1%	100,0%
Desplazarse fuera del hogar	17,1%	43,2%	32,8%	3,8%	1,2%	1,9%	100,0%
Cuidar de sí mismo	18,8%	45,0%	30,0%	3,9%	0,7%	1,6%	100,0%
Realizar las tareas del hogar	18,4%	43,0%	31,6%	4,0%	1,1%	2,0%	100,0%
Relacionarse con otras personas	18,1%	42,2%	32,2%	3,7%	1,9%	1,8%	100,0%
<b>Total personas con discapacidad (*)</b>	<b>15,1%</b>	<b>42,1%</b>	<b>34,9%</b>	<b>4,4%</b>	<b>1,4%</b>	<b>2,0%</b>	<b>100,0%</b>
<b>Total personas con discapacidad de 10 y más años</b>							
Ver	15,1%	36,8%	32,5%	10,0%	2,8%	2,8%	100,0%
Oír	11,8%	35,2%	38,0%	9,8%	2,4%	2,8%	100,0%
Comunicarse	25,8%	34,0%	29,2%	7,6%	1,7%	1,7%	100,0%
Aprender, aplicar conocimientos y desarrollar tareas	24,5%	36,9%	29,2%	6,1%	1,5%	1,7%	100,0%
Desplazarse	14,9%	37,5%	34,8%	7,9%	2,5%	2,5%	100,0%
Utilizar brazos y manos	16,1%	36,5%	33,7%	8,9%	2,7%	2,1%	100,0%
Desplazarse fuera del hogar	17,0%	37,3%	33,1%	8,3%	2,1%	2,3%	100,0%
Cuidar de sí mismo	22,0%	39,4%	29,3%	6,3%	1,3%	1,7%	100,0%
Realizar las tareas del hogar	19,0%	37,9%	32,1%	7,1%	1,9%	2,0%	100,0%
Relacionarse con otras personas	22,3%	35,4%	30,1%	8,1%	2,1%	2,1%	100,0%
<b>Total personas con discapacidad (*)</b>	<b>13,4%</b>	<b>35,0%</b>	<b>35,9%</b>	<b>10,3%</b>	<b>2,9%</b>	<b>2,7%</b>	<b>100,0%</b>

(\*) Una misma persona puede estar en más de una categoría de discapacidad.

Fuente: Instituto Nacional de Estadística, *Encuesta sobre Discapacidades, Deficiencias y Estado de Salud 1999, Resultados detallados*. Madrid, 2002.

**Cuadro 95. MUJERES CON ALGUNA DISCAPACIDAD DE 10 Y MÁS AÑOS SEGÚN EL TIPO DE DISCAPACIDAD Y EL NIVEL DE ESTUDIOS TERMINADOS. ESPAÑA, 1999**

Discapacidades para:	Analfabeto	Sin est.	Primarios	Secund.	E. Prof.	Univers.	TOTAL.
<b>Mujeres de entre 10 y 64 años</b>							
Ver	17.484	36.667	51.580	31.252	6.312	4.867	148.162
Oír	12.121	33.341	59.359	25.104	5.582	5.363	140.870
Comunicarse	33.849	23.531	21.467	9.445	486	2.386	91.164
Aprender, aplicar conocimientos y desarrollar tareas	34.090	29.127	24.921	8.673	781	1.609	99.201
Desplazarse	26.815	58.846	84.171	31.697	10.112	8.918	220.559
Utilizar brazos y manos	32.440	63.762	85.348	34.255	8.766	9.965	234.536
Desplazarse fuera del hogar	61.105	97.353	121.784	49.930	10.022	12.864	353.058
Cuidar de sí mismo	30.872	24.636	23.634	10.520	2.799	2.415	94.876
Realizar las tareas del hogar	53.093	84.008	103.315	39.872	10.054	6.163	296.505
Relacionarse con otras personas	28.869	27.088	24.161	10.235	1.232	2.405	93.990
<b>Total mujeres con discapacidad (*)</b>	<b>79.005</b>	<b>173.757</b>	<b>256.868</b>	<b>114.788</b>	<b>27.739</b>	<b>24.978</b>	<b>677.135</b>
<b>Mujeres de 65 y más años</b>							
Ver	92.691	188.416	138.781	19.206	3.103	7.501	449.698
Oír	70.976	164.124	136.201	17.778	2.155	5.709	396.943
Comunicarse	35.788	73.350	48.552	5.424	1.108	2.306	166.528
Aprender, aplicar conocimientos y desarrollar tareas	52.063	99.043	66.720	6.936	2.179	3.667	230.608
Desplazarse	108.091	246.668	184.217	13.844	5.422	8.828	567.070
Utilizar brazos y manos	92.997	195.024	134.911	11.937	4.783	4.523	444.175
Desplazarse fuera del hogar	185.578	402.894	292.988	29.712	8.549	11.943	931.664
Cuidar de sí mismo	81.682	169.474	105.194	12.096	1.215	4.299	373.960
Realizar las tareas del hogar	161.630	336.310	240.254	27.696	6.844	12.493	785.227
Relacionarse con otras personas	49.202	99.432	70.247	6.834	2.482	3.436	231.633
<b>Total mujeres con discapacidad (*)</b>	<b>242.502</b>	<b>564.956</b>	<b>451.427</b>	<b>50.035</b>	<b>11.142</b>	<b>18.782</b>	<b>1.338.844</b>
<b>Total mujeres con discapacidad de 10 y más años</b>							
Ver	110.175	225.083	190.361	50.458	9.415	12.368	597.860
Oír	83.097	197.465	195.560	42.882	7.737	11.072	537.813
Comunicarse	69.637	96.881	70.019	14.869	1.594	4.692	257.692
Aprender, aplicar conocimientos y desarrollar tareas	86.153	128.170	91.641	15.609	2.960	5.276	329.809
Desplazarse	134.906	305.514	268.388	45.541	15.534	17.746	787.629
Utilizar brazos y manos	125.437	258.786	220.259	46.192	13.549	14.488	678.711
Desplazarse fuera del hogar	246.683	500.247	414.772	79.642	18.571	24.807	1.284.722
Cuidar de sí mismo	112.554	194.110	128.828	22.616	4.014	6.714	468.836
Realizar las tareas del hogar	214.723	420.318	343.569	67.568	16.898	18.656	1.081.732
Relacionarse con otras personas	78.071	126.520	94.408	17.069	3.714	5.841	325.623
<b>Total mujeres con discapacidad (*)</b>	<b>321.507</b>	<b>738.713</b>	<b>708.295</b>	<b>164.823</b>	<b>38.881</b>	<b>43.760</b>	<b>2.015.979</b>

(\*) Una misma persona puede estar en más de una categoría de discapacidad.

Fuente: Instituto Nacional de Estadística, *Encuesta sobre Discapacidades, Deficiencias y Estado de Salud 1999, Resultados detallados*. Madrid, 2002.

**Cuadro 96. MUJERES CON ALGUNA DISCAPACIDAD DE 10 Y MÁS AÑOS SEGÚN EL TIPO DE DISCAPACIDAD Y EL NIVEL DE ESTUDIOS TERMINADOS (Porcentajes). ESPAÑA, 1999**

Discapacidades para:	Analfabeto	Sin est.	Primarios	Secund.	E. Prof.	Univers.	TOTAL.
<b>Mujeres de entre 10 y 64 años</b>							
Ver	11,8%	24,7%	34,8%	21,1%	4,3%	3,3%	100,0%
Oír	8,6%	23,7%	42,1%	17,8%	4,0%	3,8%	100,0%
Comunicarse	37,1%	25,8%	23,5%	10,4%	0,5%	2,6%	100,0%
Aprender, aplicar conocimientos y desarrollar tareas	34,4%	29,4%	25,1%	8,7%	0,8%	1,6%	100,0%
Desplazarse	12,2%	26,7%	38,2%	14,4%	4,6%	4,0%	100,0%
Utilizar brazos y manos	13,8%	27,2%	36,4%	14,6%	3,7%	4,2%	100,0%
Desplazarse fuera del hogar	17,3%	27,6%	34,5%	14,1%	2,8%	3,6%	100,0%
Cuidar de sí mismo	32,5%	26,0%	24,9%	11,1%	3,0%	2,5%	100,0%
Realizar las tareas del hogar	17,9%	28,3%	34,8%	13,4%	3,4%	2,1%	100,0%
Relacionarse con otras personas	30,7%	28,8%	25,7%	10,9%	1,3%	2,6%	100,0%
<b>Total mujeres con discapacidad (*)</b>	<b>11,7%</b>	<b>25,7%</b>	<b>37,9%</b>	<b>17,0%</b>	<b>4,1%</b>	<b>3,7%</b>	<b>100,0%</b>
<b>Mujeres de 65 y más años</b>							
Ver	20,6%	41,9%	30,9%	4,3%	0,7%	1,7%	100,0%
Oír	17,9%	41,3%	34,3%	4,5%	0,5%	1,4%	100,0%
Comunicarse	21,5%	44,0%	29,2%	3,3%	0,7%	1,4%	100,0%
Aprender, aplicar conocimientos y desarrollar tareas	22,6%	42,9%	28,9%	3,0%	0,9%	1,6%	100,0%
Desplazarse	19,1%	43,5%	32,5%	2,4%	1,0%	1,6%	100,0%
Utilizar brazos y manos	20,9%	43,9%	30,4%	2,7%	1,1%	1,0%	100,0%
Desplazarse fuera del hogar	19,9%	43,2%	31,4%	3,2%	0,9%	1,3%	100,0%
Cuidar de sí mismo	21,8%	45,3%	28,1%	3,2%	0,3%	1,1%	100,0%
Realizar las tareas del hogar	20,6%	42,8%	30,6%	3,5%	0,9%	1,6%	100,0%
Relacionarse con otras personas	21,2%	42,9%	30,3%	3,0%	1,1%	1,5%	100,0%
<b>Total mujeres con discapacidad (*)</b>	<b>18,1%</b>	<b>42,2%</b>	<b>33,7%</b>	<b>3,7%</b>	<b>0,8%</b>	<b>1,4%</b>	<b>100,0%</b>
<b>Total mujeres con discapacidad de 10 y más años</b>							
Ver	18,4%	37,6%	31,8%	8,4%	1,6%	2,1%	100,0%
Oír	15,5%	36,7%	36,4%	8,0%	1,4%	2,1%	100,0%
Comunicarse	27,0%	37,6%	27,2%	5,8%	0,6%	1,8%	100,0%
Aprender, aplicar conocimientos y desarrollar tareas	26,1%	38,9%	27,8%	4,7%	0,9%	1,6%	100,0%
Desplazarse	17,1%	38,8%	34,1%	5,8%	2,0%	2,3%	100,0%
Utilizar brazos y manos	18,5%	38,1%	32,5%	6,8%	2,0%	2,1%	100,0%
Desplazarse fuera del hogar	19,2%	38,9%	32,3%	6,2%	1,4%	1,9%	100,0%
Cuidar de sí mismo	24,0%	41,4%	27,5%	4,8%	0,9%	1,4%	100,0%
Realizar las tareas del hogar	19,8%	38,9%	31,8%	6,2%	1,6%	1,7%	100,0%
Relacionarse con otras personas	24,0%	38,9%	29,0%	5,2%	1,1%	1,8%	100,0%
<b>Total mujeres con discapacidad (*)</b>	<b>15,9%</b>	<b>36,6%</b>	<b>35,1%</b>	<b>8,2%</b>	<b>1,9%</b>	<b>2,2%</b>	<b>100,0%</b>

(\*) Una misma persona puede estar en más de una categoría de discapacidad.

Fuente: Instituto Nacional de Estadística, *Encuesta sobre Discapacidades, Deficiencias y Estado de Salud 1999, Resultados detallados*. Madrid, 2002.

**Cuadro 97. VARONES CON ALGUNA DISCAPACIDAD DE 10 Y MÁS AÑOS SEGÚN EL TIPO DE DISCAPACIDAD Y EL NIVEL DE ESTUDIOS TERMINADOS. ESPAÑA, 1999**

Discapacidades para:	Analfabeto	Sin est.	Primarios	Secund.	E. Prof.	Univers.	TOTAL.
<b>Varones de entre 10 y 64 años</b>							
Ver	10.135	32.515	55.054	35.088	10.204	7.607	150.603
Oír	8.775	28.634	62.077	33.440	10.423	6.427	149.776
Comunicarse	43.872	31.854	40.718	18.176	3.377	1.612	139.609
Aprender, aplicar conocimientos y desarrollar tareas	39.765	36.434	35.557	13.599	2.024	1.289	128.668
Desplazarse	20.363	45.795	70.048	38.675	9.219	4.774	188.874
Utilizar brazos y manos	25.559	49.624	74.501	40.667	10.736	5.804	206.891
Desplazarse fuera del hogar	59.932	94.561	123.741	69.732	16.354	9.567	373.887
Cuidar de sí mismo	32.977	24.942	33.117	15.512	3.401	1.786	111.735
Realizar las tareas del hogar	49.786	55.925	66.675	29.136	7.667	4.529	213.718
Relacionarse con otras personas	34.382	28.434	35.317	22.251	3.912	3.121	127.417
<b>Total varones con discapacidad (*)</b>	<b>69.498</b>	<b>159.992</b>	<b>257.296</b>	<b>146.845</b>	<b>41.021</b>	<b>24.423</b>	<b>699.075</b>
<b>Varones de 65 y más años</b>							
Ver	30.083	109.615	78.606	14.056	8.172	7.545	248.077
Oír	20.550	110.789	105.631	17.122	4.844	9.742	268.678
Comunicarse	13.019	38.378	32.606	4.446	3.255	2.035	93.739
Aprender, aplicar conocimientos y desarrollar tareas	11.954	42.961	37.129	5.186	3.693	3.030	103.953
Desplazarse	26.427	105.264	85.426	11.627	5.564	8.154	242.462
Utilizar brazos y manos	23.662	87.724	71.151	10.301	4.860	2.655	200.353
Desplazarse fuera del hogar	45.910	180.333	149.624	22.255	7.767	13.274	419.163
Cuidar de sí mismo	23.692	83.367	63.247	9.981	2.788	4.795	187.870
Realizar las tareas del hogar	31.354	114.617	90.783	13.908	5.008	8.212	263.882
Relacionarse con otras personas	11.961	42.958	38.390	5.735	4.050	2.800	105.894
<b>Total varones con discapacidad (*)</b>	<b>71.266</b>	<b>306.983</b>	<b>271.610</b>	<b>41.852</b>	<b>18.670</b>	<b>23.430</b>	<b>733.811</b>
<b>Total varones con discapacidad de 10 y más años</b>							
Ver	40.218	142.130	133.660	49.144	18.376	15.152	398.680
Oír	29.325	139.423	167.708	50.562	15.267	16.169	418.454
Comunicarse	56.891	70.232	73.324	22.622	6.632	3.647	233.348
Aprender, aplicar conocimientos y desarrollar tareas	51.719	79.395	72.686	18.785	5.717	4.319	232.621
Desplazarse	46.790	151.059	155.474	50.302	14.783	12.928	431.336
Utilizar brazos y manos	49.221	137.348	145.652	50.968	15.596	8.459	407.244
Desplazarse fuera del hogar	105.842	274.894	273.365	91.987	24.121	22.841	793.050
Cuidar de sí mismo	56.669	108.309	96.364	25.493	6.189	6.581	299.605
Realizar las tareas del hogar	81.140	170.542	157.458	43.044	12.675	12.741	477.600
Relacionarse con otras personas	46.343	71.392	73.707	27.986	7.962	5.921	233.311
<b>Total varones con discapacidad (*)</b>	<b>140.764</b>	<b>466.975</b>	<b>528.906</b>	<b>188.697</b>	<b>59.691</b>	<b>47.853</b>	<b>1.432.886</b>

(\*) Una misma persona puede estar en más de una categoría de discapacidad.

Fuente: Instituto Nacional de Estadística, *Encuesta sobre Discapacidades, Deficiencias y Estado de Salud 1999, Resultados detallados*. Madrid, 2002.

**Cuadro 98. VARONES CON ALGUNA DISCAPACIDAD DE 10 Y MÁS AÑOS SEGÚN EL TIPO DE DISCAPACIDAD Y EL NIVEL DE ESTUDIOS TERMINADOS (Porcentajes). ESPAÑA, 1999**

Discapacidades para:	Analfabeto	Sin est.	Primarios	Secund.	E. Prof.	Univers.	TOTAL.
<b>Varones de entre 10 y 64 años</b>							
Ver	6,7%	21,6%	36,6%	23,3%	6,8%	5,1%	100,0%
Oír	5,9%	19,1%	41,4%	22,3%	7,0%	4,3%	100,0%
Comunicarse	31,4%	22,8%	29,2%	13,0%	2,4%	1,2%	100,0%
Aprender, aplicar conocimientos y desarrollar tareas	30,9%	28,3%	27,6%	10,6%	1,6%	1,0%	100,0%
Desplazarse	10,8%	24,2%	37,1%	20,5%	4,9%	2,5%	100,0%
Utilizar brazos y manos	12,4%	24,0%	36,0%	19,7%	5,2%	2,8%	100,0%
Desplazarse fuera del hogar	16,0%	25,3%	33,1%	18,7%	4,4%	2,6%	100,0%
Cuidar de sí mismo	29,5%	22,3%	29,6%	13,9%	3,0%	1,6%	100,0%
Realizar las tareas del hogar	23,3%	26,2%	31,2%	13,6%	3,6%	2,1%	100,0%
Relacionarse con otras personas	27,0%	22,3%	27,7%	17,5%	3,1%	2,4%	100,0%
<b>Total varones con discapacidad (*)</b>	<b>9,9%</b>	<b>22,9%</b>	<b>36,8%</b>	<b>21,0%</b>	<b>5,9%</b>	<b>3,5%</b>	<b>100,0%</b>
<b>Varones de 65 y más años</b>							
Ver	12,1%	44,2%	31,7%	5,7%	3,3%	3,0%	100,0%
Oír	7,6%	41,2%	39,3%	6,4%	1,8%	3,6%	100,0%
Comunicarse	13,9%	40,9%	34,8%	4,7%	3,5%	2,2%	100,0%
Aprender, aplicar conocimientos y desarrollar tareas	11,5%	41,3%	35,7%	5,0%	3,6%	2,9%	100,0%
Desplazarse	10,9%	43,4%	35,2%	4,8%	2,3%	3,4%	100,0%
Utilizar brazos y manos	11,8%	43,8%	35,5%	5,1%	2,4%	1,3%	100,0%
Desplazarse fuera del hogar	11,0%	43,0%	35,7%	5,3%	1,9%	3,2%	100,0%
Cuidar de sí mismo	12,6%	44,4%	33,7%	5,3%	1,5%	2,6%	100,0%
Realizar las tareas del hogar	11,9%	43,4%	34,4%	5,3%	1,9%	3,1%	100,0%
Relacionarse con otras personas	11,3%	40,6%	36,3%	5,4%	3,8%	2,6%	100,0%
<b>Total varones con discapacidad (*)</b>	<b>9,7%</b>	<b>41,8%</b>	<b>37,0%</b>	<b>5,7%</b>	<b>2,5%</b>	<b>3,2%</b>	<b>100,0%</b>
<b>Total varones con discapacidad de 10 y más años</b>							
Ver	10,1%	35,7%	33,5%	12,3%	4,6%	3,8%	100,0%
Oír	7,0%	33,3%	40,1%	12,1%	3,6%	3,9%	100,0%
Comunicarse	24,4%	30,1%	31,4%	9,7%	2,8%	1,6%	100,0%
Aprender, aplicar conocimientos y desarrollar tareas	22,2%	34,1%	31,2%	8,1%	2,5%	1,9%	100,0%
Desplazarse	10,8%	35,0%	36,0%	11,7%	3,4%	3,0%	100,0%
Utilizar brazos y manos	12,1%	33,7%	35,8%	12,5%	3,8%	2,1%	100,0%
Desplazarse fuera del hogar	13,3%	34,7%	34,5%	11,6%	3,0%	2,9%	100,0%
Cuidar de sí mismo	18,9%	36,2%	32,2%	8,5%	2,1%	2,2%	100,0%
Realizar las tareas del hogar	17,0%	35,7%	33,0%	9,0%	2,7%	2,7%	100,0%
Relacionarse con otras personas	19,9%	30,6%	31,6%	12,0%	3,4%	2,5%	100,0%
<b>Total varones con discapacidad (*)</b>	<b>9,8%</b>	<b>32,6%</b>	<b>36,9%</b>	<b>13,2%</b>	<b>4,2%</b>	<b>3,3%</b>	<b>100,0%</b>

(\*) Una misma persona puede estar en más de una categoría de discapacidad.

Fuente: Instituto Nacional de Estadística, *Encuesta sobre Discapacidades, Deficiencias y Estado de Salud 1999, Resultados detallados*. Madrid, 2002.

**Cuadro 99. PERSONAS CON ALGUNA DISCAPACIDAD DE 10 Y MÁS AÑOS SEGÚN EL TIPO DE DEFICIENCIA Y EL NIVEL DE ESTUDIOS TERMINADOS. ESPAÑA, 1999**

Tipo de deficiencia	Analfabeto	Sin est.	Primarios	Secund.	E. Prof.	Univers.	TOTAL.
<b>Personas de entre 10 y 64 años</b>							
Deficiencias mentales	80.991	76.619	74.749	32.587	5.422	4.904	275.272
Deficiencias visuales	23.002	59.822	90.182	60.648	14.796	11.785	260.234
Deficiencias del oído	18.393	57.841	115.879	56.193	14.818	11.504	274.629
Deficiencias del lenguaje, habla y voz	2.415	3.321	8.027	1.733	510	1.272	17.279
Deficiencias osteoarticulares	36.079	135.382	193.637	88.523	24.753	16.850	495.224
Deficiencias del sistema nervioso	17.593	26.784	44.678	26.088	8.159	4.463	127.762
Deficiencias viscerales	10.733	30.464	50.776	18.603	3.225	2.290	116.091
Otras deficiencias	5.084	14.454	15.855	8.704	886	1.302	46.286
No consta	2.039	4.703	12.709	6.102	1.523	1.269	28.345
<b>Total personas con discapacidad (*)</b>	<b>148.502</b>	<b>333.749</b>	<b>514.164</b>	<b>261.634</b>	<b>68.760</b>	<b>49.401</b>	<b>1.376.210</b>
<b>Personas de 65 y más años</b>							
Deficiencias mentales	38.592	91.021	79.243	10.219	4.437	3.520	227.029
Deficiencias visuales	95.817	247.275	177.435	28.480	10.186	14.542	573.737
Deficiencias del oído	71.533	222.133	204.934	29.930	6.222	13.347	548.101
Deficiencias del lenguaje, habla y voz	5.513	14.617	7.915	1.133	1.390	690	31.258
Deficiencias osteoarticulares	125.031	328.408	255.310	26.668	9.787	12.555	757.760
Deficiencias del sistema nervioso	21.561	71.652	59.492	9.314	3.769	2.420	168.209
Deficiencias viscerales	28.615	90.733	76.675	7.596	2.495	2.723	208.837
Otras deficiencias	101.416	209.730	134.405	15.990	4.373	8.707	474.622
No consta	6.586	19.414	17.807	1.006	653	2.028	47.492
<b>Total personas con discapacidad (*)</b>	<b>313.767</b>	<b>871.939</b>	<b>723.037</b>	<b>91.885</b>	<b>29.811</b>	<b>42.213</b>	<b>2.072.652</b>
<b>Total personas con discapacidad de 10 y más años</b>							
Deficiencias mentales	119.583	167.640	153.992	42.806	9.859	8.424	502.301
Deficiencias visuales	118.819	307.097	267.617	89.128	24.982	26.327	833.971
Deficiencias del oído	89.926	279.974	320.813	86.123	21.040	24.851	822.730
Deficiencias del lenguaje, habla y voz	7.928	17.938	15.942	2.866	1.900	1.962	48.537
Deficiencias osteoarticulares	161.110	463.790	448.947	115.191	34.540	29.405	1.252.984
Deficiencias del sistema nervioso	39.154	98.436	104.170	35.402	11.928	6.883	295.971
Deficiencias viscerales	39.348	121.197	127.451	26.199	5.720	5.013	324.928
Otras deficiencias	106.500	224.184	150.260	24.694	5.259	10.009	520.908
No consta	8.625	24.117	30.516	7.108	2.176	3.297	75.837
<b>Total personas con discapacidad (*)</b>	<b>462.269</b>	<b>1.205.688</b>	<b>1.237.201</b>	<b>353.519</b>	<b>98.571</b>	<b>91.614</b>	<b>3.448.862</b>

(\*) Una misma persona puede estar en más de una categoría de discapacidad.

Fuente: Instituto Nacional de Estadística, *Encuesta sobre Discapacidades, Deficiencias y Estado de Salud 1999, Resultados detallados*. Madrid, 2002.

**Cuadro 100. PERSONAS CON ALGUNA DISCAPACIDAD DE 10 Y MÁS AÑOS SEGÚN EL TIPO DE DEFICIENCIA Y EL NIVEL DE ESTUDIOS TERMINADOS (Porcentajes). ESPAÑA, 1999**

Tipo de deficiencia	Analfabeto	Sin est.	Primarios	Secund.	E. Prof.	Univers.	TOTAL.
<b>Personas de entre 10 y 64 años</b>							
Deficiencias mentales	29,4%	27,8%	27,2%	11,8%	2,0%	1,8%	100,0%
Deficiencias visuales	8,8%	23,0%	34,7%	23,3%	5,7%	4,5%	100,0%
Deficiencias del oído	6,7%	21,1%	42,2%	20,5%	5,4%	4,2%	100,0%
Deficiencias del lenguaje, habla y voz	14,0%	19,2%	46,5%	10,0%	3,0%	7,4%	100,0%
Deficiencias osteoarticulares	7,3%	27,3%	39,1%	17,9%	5,0%	3,4%	100,0%
Deficiencias del sistema nervioso	13,8%	21,0%	35,0%	20,4%	6,4%	3,5%	100,0%
Deficiencias viscerales	9,2%	26,2%	43,7%	16,0%	2,8%	2,0%	100,0%
Otras deficiencias	11,0%	31,2%	34,3%	18,8%	1,9%	2,8%	100,0%
No consta	7,2%	16,6%	44,8%	21,5%	5,4%	4,5%	100,0%
<b>Total personas con discapacidad (*)</b>	<b>10,8%</b>	<b>24,3%</b>	<b>37,4%</b>	<b>19,0%</b>	<b>5,0%</b>	<b>3,6%</b>	<b>100,0%</b>
<b>Personas de 65 y más años</b>							
Deficiencias mentales	17,0%	40,1%	34,9%	4,5%	2,0%	1,6%	100,0%
Deficiencias visuales	16,7%	43,1%	30,9%	5,0%	1,8%	2,5%	100,0%
Deficiencias del oído	13,1%	40,5%	37,4%	5,5%	1,1%	2,4%	100,0%
Deficiencias del lenguaje, habla y voz	17,6%	46,8%	25,3%	3,6%	4,4%	2,2%	100,0%
Deficiencias osteoarticulares	16,5%	43,3%	33,7%	3,5%	1,3%	1,7%	100,0%
Deficiencias del sistema nervioso	12,8%	42,6%	35,4%	5,5%	2,2%	1,4%	100,0%
Deficiencias viscerales	13,7%	43,4%	36,7%	3,6%	1,2%	1,3%	100,0%
Otras deficiencias	21,4%	44,2%	28,3%	3,4%	0,9%	1,8%	100,0%
No consta	13,9%	40,9%	37,5%	2,1%	1,4%	4,3%	100,0%
<b>Total personas con discapacidad (*)</b>	<b>15,1%</b>	<b>42,1%</b>	<b>34,9%</b>	<b>4,4%</b>	<b>1,4%</b>	<b>2,0%</b>	<b>100,0%</b>
<b>Total personas con discapacidad de 10 y más años</b>							
Deficiencias mentales	23,8%	33,4%	30,7%	8,5%	2,0%	1,7%	100,0%
Deficiencias visuales	14,2%	36,8%	32,1%	10,7%	3,0%	3,2%	100,0%
Deficiencias del oído	10,9%	34,0%	39,0%	10,5%	2,6%	3,0%	100,0%
Deficiencias del lenguaje, habla y voz	16,3%	37,0%	32,8%	5,9%	3,9%	4,0%	100,0%
Deficiencias osteoarticulares	12,9%	37,0%	35,8%	9,2%	2,8%	2,3%	100,0%
Deficiencias del sistema nervioso	13,2%	33,3%	35,2%	12,0%	4,0%	2,3%	100,0%
Deficiencias viscerales	12,1%	37,3%	39,2%	8,1%	1,8%	1,5%	100,0%
Otras deficiencias	20,4%	43,0%	28,8%	4,7%	1,0%	1,9%	100,0%
No consta	11,4%	31,8%	40,2%	9,4%	2,9%	4,3%	100,0%
<b>Total personas con discapacidad (*)</b>	<b>13,4%</b>	<b>35,0%</b>	<b>35,9%</b>	<b>10,3%</b>	<b>2,9%</b>	<b>2,7%</b>	<b>100,0%</b>

(\*) Una misma persona puede estar en más de una categoría de discapacidad.

Fuente: Instituto Nacional de Estadística, *Encuesta sobre Discapacidades, Deficiencias y Estado de Salud 1999, Resultados detallados*. Madrid, 2002.



**Cuadro 101. MUJERES CON ALGUNA DISCAPACIDAD DE 10 Y MÁS AÑOS SEGÚN EL TIPO DE DEFICIENCIA Y EL NIVEL DE ESTUDIOS TERMINADOS. ESPAÑA, 1999**

Tipo de deficiencia	Analfabeto	Sin est.	Primarios	Secund.	E. Prof.	Univers.	TOTAL.
<b>Mujeres de entre 10 y 64 años</b>							
Deficiencias mentales	36.001	32.051	30.555	10.407	1.458	2.165	112.636
Deficiencias visuales	14.516	30.755	44.889	28.492	5.973	4.834	129.460
Deficiencias del oído	10.744	31.196	58.218	24.211	5.297	5.270	134.937
Deficiencias del lenguaje, habla y voz	1.530	1.352	1.463	645	12	969	5.971
Deficiencias osteoarticulares	23.398	79.133	113.344	39.944	12.500	10.798	279.116
Deficiencias del sistema nervioso	8.266	13.567	20.090	11.720	3.172	2.237	59.053
Deficiencias viscerales	6.970	16.348	23.167	9.545	1.061	877	57.967
Otras deficiencias	4.663	9.542	8.073	5.035	28	704	28.045
No consta	1.019	2.512	5.034	2.172	652	0	11.391
<b>Total mujeres con discapacidad (*)</b>	<b>79.005</b>	<b>173.757</b>	<b>256.868</b>	<b>114.788</b>	<b>27.739</b>	<b>24.978</b>	<b>677.134</b>
<b>Mujeres de 65 y más años</b>							
Deficiencias mentales	30.068	62.585	48.817	5.556	1.213	1.487	149.723
Deficiencias visuales	73.408	154.382	112.040	16.958	2.977	7.091	366.857
Deficiencias del oído	54.785	129.870	111.138	15.484	1.954	5.519	318.751
Deficiencias del lenguaje, habla y voz	3.532	6.099	3.749	128	0	504	14.011
Deficiencias osteoarticulares	103.597	235.548	181.183	16.431	6.005	6.870	549.634
Deficiencias del sistema nervioso	14.502	40.410	31.392	3.436	1.003	801	91.543
Deficiencias viscerales	19.554	49.764	42.501	2.941	672	679	116.111
Otras deficiencias	82.830	152.370	95.617	11.139	2.868	5.547	350.370
No consta	5.338	12.780	11.337	294	221	744	30.716
<b>Total mujeres con discapacidad (*)</b>	<b>242.502</b>	<b>564.956</b>	<b>451.427</b>	<b>50.035</b>	<b>11.142</b>	<b>18.782</b>	<b>1.338.843</b>
<b>Total mujeres con discapacidad de 10 y más años</b>							
Deficiencias mentales	66.069	94.636	79.372	15.963	2.671	3.652	262.359
Deficiencias visuales	87.924	185.137	156.929	45.450	8.950	11.925	496.317
Deficiencias del oído	65.529	161.066	169.356	39.695	7.251	10.789	453.688
Deficiencias del lenguaje, habla y voz	5.062	7.451	5.212	773	12	1.473	19.982
Deficiencias osteoarticulares	126.995	314.681	294.527	56.375	18.505	17.668	828.750
Deficiencias del sistema nervioso	22.768	53.977	51.482	15.156	4.175	3.038	150.596
Deficiencias viscerales	26.524	66.112	65.668	12.486	1.733	1.556	174.078
Otras deficiencias	87.493	161.912	103.690	16.174	2.896	6.251	378.415
No consta	6.357	15.292	16.371	2.466	873	744	42.107
<b>Total mujeres con discapacidad (*)</b>	<b>321.507</b>	<b>738.713</b>	<b>708.295</b>	<b>164.823</b>	<b>38.881</b>	<b>43.760</b>	<b>2.015.977</b>

(\*) Una misma persona puede estar en más de una categoría de discapacidad.

Fuente: Instituto Nacional de Estadística, *Encuesta sobre Discapacidades, Deficiencias y Estado de Salud 1999, Resultados detallados*. Madrid, 2002.

**Cuadro 102. MUJERES CON ALGUNA DISCAPACIDAD DE 10 Y MÁS AÑOS SEGÚN EL TIPO DE DEFICIENCIA Y EL NIVEL DE ESTUDIOS TERMINADOS (Porcentajes). ESPAÑA, 1999**

Tipo de deficiencia	Analfabeto	Sin est.	Primarios	Secund.	E. Prof.	Univers.	TOTAL.
<b>Mujeres de entre 10 y 64 años</b>							
Deficiencias mentales	32,0%	28,5%	27,1%	9,2%	1,3%	1,9%	100,0%
Deficiencias visuales	11,2%	23,8%	34,7%	22,0%	4,6%	3,7%	100,0%
Deficiencias del oído	8,0%	23,1%	43,1%	17,9%	3,9%	3,9%	100,0%
Deficiencias del lenguaje, habla y voz	25,6%	22,6%	24,5%	10,8%	0,2%	16,2%	100,0%
Deficiencias osteoarticulares	8,4%	28,4%	40,6%	14,3%	4,5%	3,9%	100,0%
Deficiencias del sistema nervioso	14,0%	23,0%	34,0%	19,8%	5,4%	3,8%	100,0%
Deficiencias viscerales	12,0%	28,2%	40,0%	16,5%	1,8%	1,5%	100,0%
Otras deficiencias	16,6%	34,0%	28,8%	18,0%	0,1%	2,5%	100,0%
No consta	8,9%	22,1%	44,2%	19,1%	5,7%	0,0%	100,0%
<b>Total mujeres con discapacidad (*)</b>	<b>11,7%</b>	<b>25,7%</b>	<b>37,9%</b>	<b>17,0%</b>	<b>4,1%</b>	<b>3,7%</b>	<b>100,0%</b>
<b>Mujeres de 65 y más años</b>							
Deficiencias mentales	20,1%	41,8%	32,6%	3,7%	0,8%	1,0%	100,0%
Deficiencias visuales	20,0%	42,1%	30,5%	4,6%	0,8%	1,9%	100,0%
Deficiencias del oído	17,2%	40,7%	34,9%	4,9%	0,6%	1,7%	100,0%
Deficiencias del lenguaje, habla y voz	25,2%	43,5%	26,8%	0,9%	0,0%	3,6%	100,0%
Deficiencias osteoarticulares	18,8%	42,9%	33,0%	3,0%	1,1%	1,2%	100,0%
Deficiencias del sistema nervioso	15,8%	44,1%	34,3%	3,8%	1,1%	0,9%	100,0%
Deficiencias viscerales	16,8%	42,9%	36,6%	2,5%	0,6%	0,6%	100,0%
Otras deficiencias	23,6%	43,5%	27,3%	3,2%	0,8%	1,6%	100,0%
No consta	17,4%	41,6%	36,9%	1,0%	0,7%	2,4%	100,0%
<b>Total mujeres con discapacidad (*)</b>	<b>18,1%</b>	<b>42,2%</b>	<b>33,7%</b>	<b>3,7%</b>	<b>0,8%</b>	<b>1,4%</b>	<b>100,0%</b>
<b>Total mujeres con discapacidad de 10 y más años</b>							
Deficiencias mentales	25,2%	36,1%	30,3%	6,1%	1,0%	1,4%	100,0%
Deficiencias visuales	17,7%	37,3%	31,6%	9,2%	1,8%	2,4%	100,0%
Deficiencias del oído	14,4%	35,5%	37,3%	8,7%	1,6%	2,4%	100,0%
Deficiencias del lenguaje, habla y voz	25,3%	37,3%	26,1%	3,9%	0,1%	7,4%	100,0%
Deficiencias osteoarticulares	15,3%	38,0%	35,5%	6,8%	2,2%	2,1%	100,0%
Deficiencias del sistema nervioso	15,1%	35,8%	34,2%	10,1%	2,8%	2,0%	100,0%
Deficiencias viscerales	15,2%	38,0%	37,7%	7,2%	1,0%	0,9%	100,0%
Otras deficiencias	23,1%	42,8%	27,4%	4,3%	0,8%	1,7%	100,0%
No consta	15,1%	36,3%	38,9%	5,9%	2,1%	1,8%	100,0%
<b>Total mujeres con discapacidad (*)</b>	<b>15,9%</b>	<b>36,6%</b>	<b>35,1%</b>	<b>8,2%</b>	<b>1,9%</b>	<b>2,2%</b>	<b>100,0%</b>

(\*) Una misma persona puede estar en más de una categoría de discapacidad.

Fuente: Instituto Nacional de Estadística, *Encuesta sobre Discapacidades, Deficiencias y Estado de Salud 1999, Resultados detallados*. Madrid, 2002.

**Cuadro 103. VARONES CON ALGUNA DISCAPACIDAD DE 10 Y MÁS AÑOS SEGÚN EL TIPO DE DEFICIENCIA Y EL NIVEL DE ESTUDIOS TERMINADOS. ESPAÑA, 1999**

Tipo de deficiencia	Analfabeto	Sin est.	Primarios	Secund.	E. Prof.	Univers.	TOTAL.
<b>Varones de entre 10 y 64 años</b>							
Deficiencias mentales	44.990	44.568	44.194	22.181	3.963	2.739	162.637
Deficiencias visuales	8.486	29.067	45.293	32.156	8.822	6.951	130.774
Deficiencias del oído	7.648	26.645	57.661	31.982	9.521	6.234	139.692
Deficiencias del lenguaje, habla y voz	885	1.969	6.564	1.088	498	303	11.308
Deficiencias osteoarticulares	12.681	56.249	80.293	48.579	12.253	6.052	216.107
Deficiencias del sistema nervioso	9.326	13.216	24.588	14.367	4.986	2.225	68.709
Deficiencias viscerales	3.763	14.117	27.610	9.057	2.164	1.413	58.124
Otras deficiencias	422	4.912	7.782	3.669	857	598	18.241
No consta	1.020	2.191	7.675	3.930	870	1.269	16.954
<b>Total varones con discapacidad (*)</b>	<b>69.498</b>	<b>159.992</b>	<b>257.296</b>	<b>146.845</b>	<b>41.021</b>	<b>24.423</b>	<b>699.075</b>
<b>Varones de 65 y más años</b>							
Deficiencias mentales	8.523	28.436	30.427	4.662	3.224	2.033	77.305
Deficiencias visuales	22.408	92.893	65.394	11.523	7.209	7.451	206.878
Deficiencias del oído	16.750	92.264	93.796	14.447	4.267	7.828	229.350
Deficiencias del lenguaje, habla y voz	1.980	8.518	4.166	1.005	1.390	185	17.247
Deficiencias osteoarticulares	21.434	92.860	74.127	10.238	3.782	5.685	208.127
Deficiencias del sistema nervioso	7.059	31.242	28.102	5.879	2.766	1.620	76.666
Deficiencias viscerales	9.061	40.968	34.175	4.656	1.823	2.044	92.726
Otras deficiencias	18.585	57.360	38.787	4.851	1.506	3.160	124.252
No consta	1.247	6.632	6.469	712	432	1.284	16.777
<b>Total varones con discapacidad (*)</b>	<b>71.266</b>	<b>306.983</b>	<b>271.610</b>	<b>41.852</b>	<b>18.670</b>	<b>23.430</b>	<b>733.809</b>
<b>Total varones con discapacidad de 10 y más años</b>							
Deficiencias mentales	53.513	73.004	74.621	26.843	7.187	4.772	239.942
Deficiencias visuales	30.894	121.960	110.687	43.679	16.031	14.402	337.652
Deficiencias del oído	24.398	118.909	151.457	46.429	13.788	14.062	369.042
Deficiencias del lenguaje, habla y voz	2.865	10.487	10.730	2.093	1.888	488	28.555
Deficiencias osteoarticulares	34.115	149.109	154.420	58.817	16.035	11.737	424.234
Deficiencias del sistema nervioso	16.385	44.458	52.690	20.246	7.752	3.845	145.375
Deficiencias viscerales	12.824	55.085	61.785	13.713	3.987	3.457	150.850
Otras deficiencias	19.007	62.272	46.569	8.520	2.363	3.758	142.493
No consta	2.267	8.823	14.144	4.642	1.302	2.553	33.731
<b>Total varones con discapacidad (*)</b>	<b>140.764</b>	<b>466.975</b>	<b>528.906</b>	<b>188.697</b>	<b>59.691</b>	<b>47.853</b>	<b>1.432.884</b>

(\*) Una misma persona puede estar en más de una categoría de discapacidad.

Fuente: Instituto Nacional de Estadística, *Encuesta sobre Discapacidades, Deficiencias y Estado de Salud 1999, Resultados detallados*. Madrid, 2002.

**Cuadro 104. VARONES CON ALGUNA DISCAPACIDAD DE 10 Y MÁS AÑOS SEGÚN EL TIPO DE DEFICIENCIA Y EL NIVEL DE ESTUDIOS TERMINADOS (Porcentajes). ESPAÑA, 1999**

Tipo de deficiencia	Analfabeto	Sin est.	Primarios	Secund.	E. Prof.	Univers.	TOTAL.
<b>Varones de entre 10 y 64 años</b>							
Deficiencias mentales	27,7%	27,4%	27,2%	13,6%	2,4%	1,7%	100,0%
Deficiencias visuales	6,5%	22,2%	34,6%	24,6%	6,7%	5,3%	100,0%
Deficiencias del oído	5,5%	19,1%	41,3%	22,9%	6,8%	4,5%	100,0%
Deficiencias del lenguaje, habla y voz	7,8%	17,4%	58,0%	9,6%	4,4%	2,7%	100,0%
Deficiencias osteoarticulares	5,9%	26,0%	37,2%	22,5%	5,7%	2,8%	100,0%
Deficiencias del sistema nervioso	13,6%	19,2%	35,8%	20,9%	7,3%	3,2%	100,0%
Deficiencias viscerales	6,5%	24,3%	47,5%	15,6%	3,7%	2,4%	100,0%
Otras deficiencias	2,3%	26,9%	42,7%	20,1%	4,7%	3,3%	100,0%
No consta	6,0%	12,9%	45,3%	23,2%	5,1%	7,5%	100,0%
<b>Total varones con discapacidad (*)</b>	<b>9,9%</b>	<b>22,9%</b>	<b>36,8%</b>	<b>21,0%</b>	<b>5,9%</b>	<b>3,5%</b>	<b>100,0%</b>
<b>Varones de 65 y más años</b>							
Deficiencias mentales	11,0%	36,8%	39,4%	6,0%	4,2%	2,6%	100,0%
Deficiencias visuales	10,8%	44,9%	31,6%	5,6%	3,5%	3,6%	100,0%
Deficiencias del oído	7,3%	40,2%	40,9%	6,3%	1,9%	3,4%	100,0%
Deficiencias del lenguaje, habla y voz	11,5%	49,4%	24,2%	5,8%	8,1%	1,1%	100,0%
Deficiencias osteoarticulares	10,3%	44,6%	35,6%	4,9%	1,8%	2,7%	100,0%
Deficiencias del sistema nervioso	9,2%	40,8%	36,7%	7,7%	3,6%	2,1%	100,0%
Deficiencias viscerales	9,8%	44,2%	36,9%	5,0%	2,0%	2,2%	100,0%
Otras deficiencias	15,0%	46,2%	31,2%	3,9%	1,2%	2,5%	100,0%
No consta	7,4%	39,5%	38,6%	4,2%	2,6%	7,7%	100,0%
<b>Total varones con discapacidad (*)</b>	<b>9,7%</b>	<b>41,8%</b>	<b>37,0%</b>	<b>5,7%</b>	<b>2,5%</b>	<b>3,2%</b>	<b>100,0%</b>
<b>Total varones con discapacidad de 10 y más años</b>							
Deficiencias mentales	22,3%	30,4%	31,1%	11,2%	3,0%	2,0%	100,0%
Deficiencias visuales	9,1%	36,1%	32,8%	12,9%	4,7%	4,3%	100,0%
Deficiencias del oído	6,6%	32,2%	41,0%	12,6%	3,7%	3,8%	100,0%
Deficiencias del lenguaje, habla y voz	10,0%	36,7%	37,6%	7,3%	6,6%	1,7%	100,0%
Deficiencias osteoarticulares	8,0%	35,1%	36,4%	13,9%	3,8%	2,8%	100,0%
Deficiencias del sistema nervioso	11,3%	30,6%	36,2%	13,9%	5,3%	2,6%	100,0%
Deficiencias viscerales	8,5%	36,5%	41,0%	9,1%	2,6%	2,3%	100,0%
Otras deficiencias	13,3%	43,7%	32,7%	6,0%	1,7%	2,6%	100,0%
No consta	6,7%	26,2%	41,9%	13,8%	3,9%	7,6%	100,0%
<b>Total varones con discapacidad (*)</b>	<b>9,8%</b>	<b>32,6%</b>	<b>36,9%</b>	<b>13,2%</b>	<b>4,2%</b>	<b>3,3%</b>	<b>100,0%</b>

(\*) Una misma persona puede estar en más de una categoría de discapacidad.

Fuente: Instituto Nacional de Estadística, *Encuesta sobre Discapacidades, Deficiencias y Estado de Salud 1999, Resultados detallados*. Madrid, 2002.

## 7.2. Situación laboral de las personas con discapacidad, por edad y sexo

Según datos de la *Encuesta sobre Discapacidades, Deficiencias y Estado de Salud* de 1999, poco más de un 32% de las personas con discapacidad en edad de trabajar se encuentra en situación activa, lo cual supone algo menos de medio millón de personas. El resto (dos de cada tres personas) no se han incorporado al mercado laboral. Para valorar adecuadamente estas cifras hay que tener en cuenta que, en la fecha en que se realizó la encuesta, la tasa de actividad de la población general (un 64,5 por cien) era más del doble que la de las personas con discapacidad.

La lectura de la situación laboral de las personas con discapacidad en España se hace aún más negativa si tenemos en cuenta que no sólo presentan una muy baja tasa de actividad, sino también una alta tasa de desempleo (un 26,1% frente al 16,6% de la población general). Es decir, sólo una de cada cuatro personas con discapacidad en edad laboral está ocupada. Existe, por tanto, un importante déficit de integración laboral entre las personas con discapacidad, que contrasta con el potencial que estas personas tienen para incorporarse al mercado laboral y contribuir al desarrollo económico y social como empleados, trabajadores independientes o empresarios, y con su deseo de hacerlo.

El análisis de los datos que proporciona la Encuesta sobre Discapacidades, Deficiencias y Estado de Salud permite profundizar en el conocimiento de la situación de empleo de la población con discapacidad, controlando la influencia que variables como el sexo, la edad, el tipo de discapacidad, el nivel de estudios o el hecho de residir en una zona rural tienen en los indicadores estadísticos de actividad, empleo y desocupación. Así, permite constatar que, al igual que ocurre en la población general, dentro de la población con discapacidad la tasa de actividad es considerablemente superior en los varones que en las mujeres. Por grupos de edad, se observa que, en las edades más jóvenes, las diferencias entre la tasa de actividad de personas con discapacidad y de la población general no son muy grandes; sin embargo en los grupos de mayor edad la diferencia aumenta considerablemente. Las diferencias asociadas al sexo en las tasas de actividad son también menores en las edades jóvenes que en las maduras. Todo ello permite concluir que se está produciendo un proceso de mejora de la situación de empleo que está concretándose, sobre todo, en las personas jóvenes.

Esta impresión se confirma cuando se observan las tasas de paro de las personas con discapacidad desagregadas por sexo y edad. Aunque pudiera parecer paradójico, las altas tasas de paro que se dan en las edades jóvenes son un indicador de que algo está cambiando para bien en materia de empleo, pues son muchas las personas que se animan a entrar en el mercado laboral y buscan activamente empleo en lugar de permanecer inactivos, como venía ocurriendo tradicionalmente. El hecho de que las altas tasas de desempleo comiencen a restar protagonismo a las bajas tasas de actividad a la hora de resumir la situación de empleo de las personas con discapacidad ha de interpretarse, pues, como una buena noticia.

Junto al sexo y a la edad, el tipo de discapacidad es una de las variables que mayor incidencia tiene a la explicar las diferencias en los niveles de inserción laboral de la población con discapacidad. Según los datos que aporta la Encuesta, las personas con discapacidades para ver y para oír son las que presentan los mayores niveles de inserción laboral, con tasas de actividad en torno al 40 por ciento y tasas de desempleo alrededor del 20 por ciento. Por el contrario, las personas con discapacidades para comunicarse, aprender y relacionarse con otros presentan

unos niveles de actividad mucho más bajos (en torno al 15 por ciento) y mayores tasas de paro (alrededor del 40 por ciento).

Cuando se controla el tipo de deficiencia que ha causado la discapacidad, se observa que las personas con deficiencia mental son las más desfavorecidas en materia de empleo, con tasas de actividad y ocupación muy inferiores a las del resto de personas con discapacidad. También se dan bajas tasas de actividad y ocupación en las personas con deficiencias viscerales y del sistema nervioso.

Los datos de la Encuesta confirman que existe una clarísima correlación entre el nivel de estudios y la situación de empleo de las personas con discapacidad. Así, entre las personas con discapacidad analfabetas se da una tasa de actividad de sólo el 7,7 por ciento y una tasa de empleo (ocupados respecto a población en edad de trabajar) del 5,5 por ciento. Estas tasas son del 20,9 y del 14,8 por ciento, respectivamente, entre las personas sin estudios. Entre las personas con discapacidad que tienen estudios universitarios, la tasa de actividad es del 62,4 por ciento y la de empleo del 50,7 por ciento. La formación se revela, pues, como la mejor arma para luchar contra la desocupación del colectivo.

Los factores personales influyen, sin duda, en la empleabilidad de las personas con discapacidad, y contribuyen a explicar por qué unas personas con discapacidad tienen más éxito que otras a la hora de encontrar empleo. Sin embargo, junto a los factores personales inciden muchos otros factores (las expectativas de la familia y del entorno, las actitudes de los empleadores, el nivel general de empleo, la calidad del empleo, el nivel general de retribuciones, la regulación de las relaciones laborales, las políticas de fomento del empleo y de la inserción...). El medio sociocultural en el que el individuo se desenvuelve, la propia comunidad, condiciona las oportunidades de integración laboral de las personas con discapacidad y determina, en buena parte, qué personas estarán capacitadas para desenvolverse de forma más o menos integrada. Pero también las políticas de empleo y las medidas que se adoptan para fomentar la inserción laboral tienen consecuencias importantes en los procesos de incorporación de las personas con discapacidad al mercado de trabajo, máxime en una realidad laboral como la que actual, caracterizada por la competitividad, la precariedad y la flexibilidad.

A la vista de los datos que ofrece la Encuesta, cabe preguntarse si el modelo vigente de inserción laboral de las personas con discapacidad está siendo capaz de canalizar su enorme potencial y de permitir el ejercicio efectivo de su derecho a un trabajo digno. En nuestra opinión, ese modelo tiene algunas carencias importantes, derivadas, precisamente, de una inadecuada consideración de los factores personales. Las medidas que se adoptan para favorecer el empleo de las personas con discapacidad no tienen en cuenta las diferentes posibilidades de inserción, y el resultado es que quienes más dificultades tienen no son quienes más se benefician de ellas.

Las dificultades para encontrar empleo son, como se ha señalado, infinitamente superiores en el caso de las personas con discapacidad intelectual. No se trata sólo de que los niveles de inserción laboral de las personas con discapacidad intelectual sean, como muestran los datos de la última encuesta, sensiblemente inferiores a los de otros grupos de personas con discapacidad, sino que, además, la práctica totalidad de las personas con discapacidad intelectual que trabajan lo hacen en un medio laboral protegido. Mientras que para el resto de las personas con discapacidad se defiende que el objetivo a lograr es la integración en el mercado de trabajo competitivo (como trabajador dependiente, en una empresa ordinaria o en la administración, o como trabajador autónomo), en el caso de las personas con discapacidad intelectual las expectativas no suelen apuntar, en la mayor parte de las ocasiones, más que a la realización de una actividad ocupacional concebida más

como terapia que como trabajo (en los Centros Ocupacionales) o, en el mejor de los casos, al trabajo en un Centro Especial de Empleo.

Es cierto que, al menos en teoría, el modelo actual de inserción laboral de las personas con discapacidad intelectual no abandona el objetivo de integración en el mercado de trabajo competitivo, pues se basa en la idea de que es necesario recorrer un determinado itinerario de inserción a lo largo del cual puede ir mejorando gradualmente la “empleabilidad” del trabajador y que desemboca, idealmente, en la integración en el medio ordinario. Pero, en la práctica, el propio modelo se encarga de frustrar ese itinerario, y los Centros Especiales de Empleo, en lugar de promover la transición de las personas con discapacidad intelectual al empleo ordinario, se convierten en su “estación de destino” laboral, cuando no en una forma de reducir costos a costa del agrupamiento de usuarios, sacrificando para ello el cumplimiento de otros objetivos de calidad de trabajo y de inclusión social. De la misma forma que no es concebible la segregación de las personas con discapacidad en la escuela o en los servicios de salud, tampoco lo es la segregación en Centros de Empleo Protegido como fórmula mayoritaria (y prácticamente única) de generación de empleo para este colectivo.

**Cuadro 105. PERSONAS CON ALGUNA DISCAPACIDAD DE 16 A 64 AÑOS SEGÚN SU RELACIÓN CON LA ACTIVIDAD Y EL SEXO (Números absolutos y tasas de actividad y paro, comparadas con referidas a la población total). ESPAÑA, 1999**

	Números absolutos					Tasas			
	Total	Activos			Inactivos	Personas con discapacidad		Población total	
		Total	Trabajando	Parados		Actividad	Paro	Actividad	Paro
<b>TOTAL</b>	<b>1.337.708</b>	<b>431.841</b>	<b>319.185</b>	<b>112.657</b>	<b>905.866</b>	<b>32,3%</b>	<b>26,1%</b>	<b>64,5%</b>	<b>16,6%</b>
Varones	678.378	275.512	214.616	60.896	402.865	40,6%	22,1%	79,3%	12,1%
Mujeres	659.330	156.329	104.569	51.760	503.001	23,7%	33,1%	49,6%	23,6%

Fuente: Instituto Nacional de Estadística, *Encuesta sobre Discapacidades, Deficiencias y Estado de Salud 1999, Resultados detallados*. Madrid, 2002.

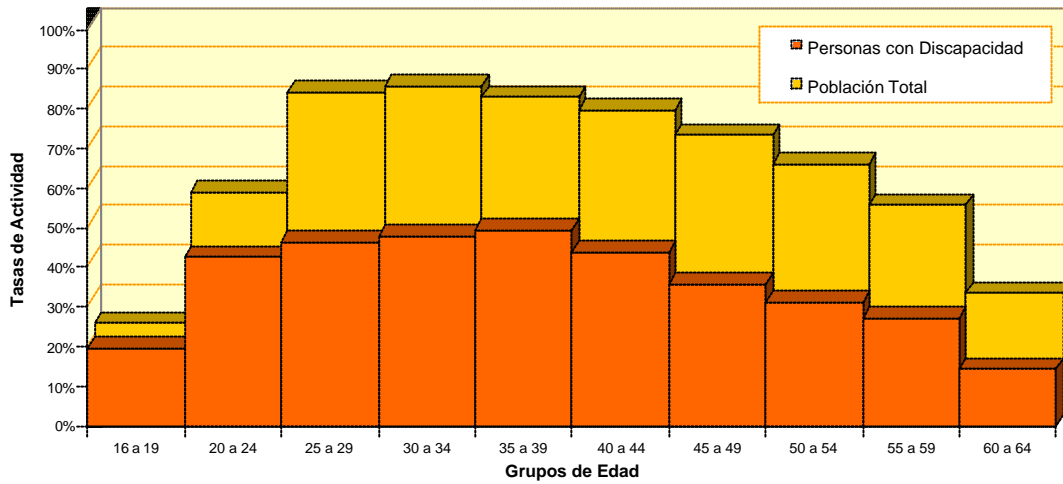
**Cuadro 106. TASAS DE ACTIVIDAD Y DE PARO EN PERSONAS CON DISCAPACIDAD Y EN LA POBLACIÓN TOTAL DE ENTRE 16 Y 64 AÑOS SEGÚN EDAD Y SEXO. ESPAÑA, 1999**

Grupo de edad	Personas con discapacidad			Población total		
	Total	Varones	Mujeres	Total	Varones	Mujeres
<b>TASAS DE ACTIVIDAD</b>						
16 a 19	<b>19,4%</b>	21,5%	15,6%	<b>23,1%</b>	27,1%	18,8%
20 a 24	<b>42,7%</b>	48,2%	34,0%	<b>56,1%</b>	61,2%	50,8%
25 a 29	<b>45,9%</b>	45,9%	45,9%	<b>81,4%</b>	88,0%	74,5%
30 a 34	<b>48,1%</b>	50,6%	44,3%	<b>82,9%</b>	96,1%	69,3%
35 a 39	<b>49,4%</b>	57,7%	40,4%	<b>80,1%</b>	96,7%	63,5%
40 a 44	<b>43,9%</b>	51,8%	34,9%	<b>77,0%</b>	95,4%	58,5%
45 a 49	<b>35,7%</b>	43,6%	28,0%	<b>70,7%</b>	93,3%	48,3%
50 a 54	<b>31,3%</b>	47,2%	18,9%	<b>63,3%</b>	90,5%	36,9%
55 a 59	<b>27,5%</b>	39,2%	17,6%	<b>52,9%</b>	79,4%	27,6%
60 a 64	<b>14,3%</b>	20,1%	9,2%	<b>30,8%</b>	46,3%	16,8%
<b>TOTAL</b>	<b>32,3%</b>	<b>40,6%</b>	<b>23,7%</b>	<b>64,5%</b>	<b>79,3%</b>	<b>49,6%</b>
<b>TASAS DE PARO</b>						
16 a 19	<b>54,2%</b>	53,5%	55,9%	<b>36,8%</b>	32,8%	42,9%
20 a 24	<b>33,0%</b>	29,1%	41,9%	<b>26,1%</b>	21,5%	32,0%
25 a 29	<b>39,2%</b>	35,2%	45,7%	<b>21,2%</b>	15,5%	28,1%
30 a 34	<b>33,5%</b>	30,0%	39,5%	<b>17,1%</b>	10,8%	25,9%
35 a 39	<b>26,3%</b>	17,4%	40,2%	<b>14,2%</b>	9,6%	21,3%
40 a 44	<b>21,1%</b>	14,9%	31,6%	<b>11,4%</b>	7,6%	17,6%
45 a 49	<b>21,0%</b>	17,8%	25,7%	<b>10,3%</b>	7,2%	16,2%
50 a 54	<b>19,2%</b>	18,0%	21,4%	<b>10,1%</b>	8,2%	14,5%
55 a 59	<b>20,5%</b>	18,2%	24,9%	<b>13,5%</b>	12,6%	16,0%
60 a 64	<b>23,8%</b>	20,0%	31,1%	<b>13,9%</b>	12,6%	17,2%
<b>TOTAL</b>	<b>26,1%</b>	<b>22,1%</b>	<b>33,1%</b>	<b>16,6%</b>	<b>12,1%</b>	<b>23,6%</b>

Fuente: Instituto Nacional de Estadística, *Encuesta sobre Discapacidades, Deficiencias y Estado de Salud 1999, Resultados detallados*. Madrid, 2002.

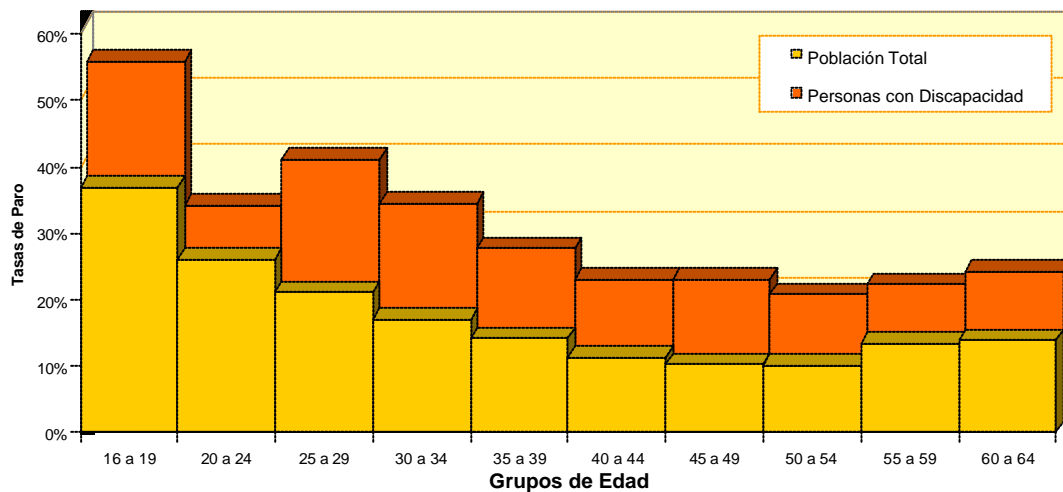


### Tasas de Actividad por Edad Personas con discapacidad y población total. España, 1999



Fuente: Instituto Nacional de Estadística, *Encuesta sobre Discapacidades, Deficiencias y Estado de Salud 1999, Avance de Resultados. Datos básicos*. Madrid, 2001.

### Tasas de Paro por Edad Personas con discapacidad y población total. España, 1999



Fuente: Instituto Nacional de Estadística, *Encuesta sobre Discapacidades, Deficiencias y Estado de Salud 1999, Avance de Resultados. Datos básicos*. Madrid, 2001.

**Cuadro 107. PERSONAS CON ALGUNA DISCAPACIDAD DE 16 A 64 AÑOS SEGÚN SU RELACIÓN CON LA ACTIVIDAD Y EL SEXO, POR TIPO DE DISCAPACIDAD. ESPAÑA, 1999**

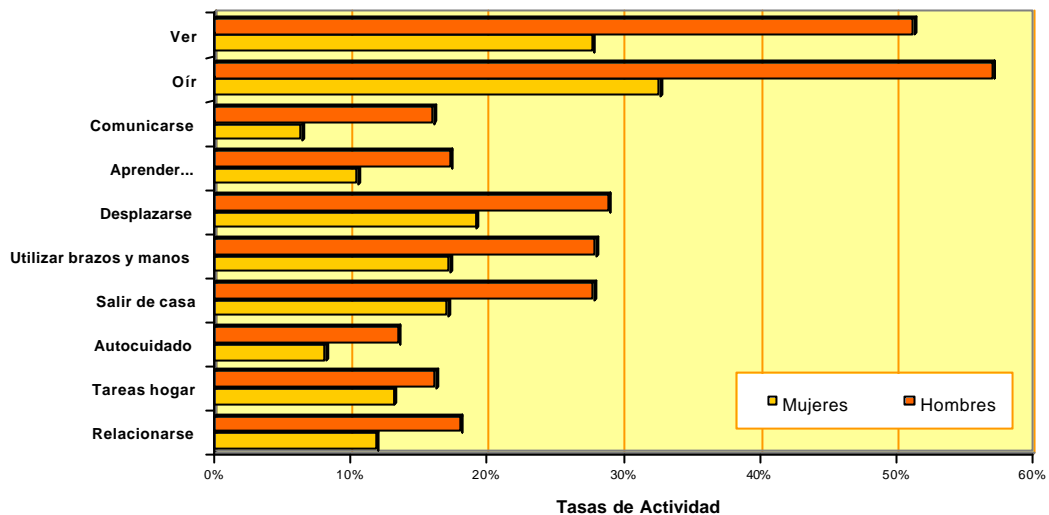
	Números absolutos					Tasas	
	Total	Activos			Inactivos	Actividad	Paro
		Total	Trabajando	Parados			
<b>TOTAL</b>							
Ver	291.193	115.360	89.193	26.166	175.833	39,6%	22,7%
Oír	283.055	128.550	103.150	25.400	154.505	45,4%	19,8%
Comunicarse	213.706	32.909	22.674	10.235	180.797	15,4%	31,1%
Aprender, aplicar conocimientos y desarrollar tareas	211.361	30.814	18.678	12.136	180.547	14,6%	39,4%
Desplazarse	402.042	97.434	64.239	33.195	304.608	24,2%	34,1%
Utilizar brazos y manos	431.486	97.193	69.742	27.450	334.293	22,5%	28,2%
Desplazarse fuera del hogar	708.443	160.398	110.415	49.982	548.045	22,6%	31,2%
Cuidar de sí mismo	194.444	21.489	16.900	4.590	172.955	11,1%	21,4%
Realizar las tareas del hogar	491.609	77.821	50.630	27.191	413.788	15,8%	34,9%
Relacionarse con otras personas	208.036	32.215	18.277	13.939	175.821	15,5%	43,3%
<b>Total personas con discapacidad (*)</b>	<b>1.337.708</b>	<b>431.841</b>	<b>319.185</b>	<b>112.657</b>	<b>905.867</b>	<b>32,3%</b>	<b>26,1%</b>
<b>VARONES</b>							
Ver	146.152	74.728	60.107	14.622	71.424	51,1%	19,6%
Oír	146.367	83.709	71.157	12.552	62.658	57,2%	15,0%
Comunicarse	131.022	24.744	17.420	7.324	106.278	18,9%	29,6%
Aprender, aplicar conocimientos y desarrollar tareas	120.093	21.043	12.560	8.483	99.050	17,5%	40,3%
Desplazarse	184.602	55.222	40.609	14.613	129.380	29,9%	26,5%
Utilizar brazos y manos	201.930	56.993	44.853	12.140	144.937	28,2%	21,3%
Desplazarse fuera del hogar	364.208	101.605	74.879	26.726	262.603	27,9%	26,3%
Cuidar de sí mismo	105.458	14.239	11.783	2.456	91.219	13,5%	17,2%
Realizar las tareas del hogar	204.178	36.584	24.934	11.650	167.594	17,9%	31,8%
Relacionarse con otras personas	121.107	21.768	11.661	10.107	99.339	18,0%	46,4%
<b>Total varones con discapacidad (*)</b>	<b>678.378</b>	<b>275.512</b>	<b>214.616</b>	<b>60.896</b>	<b>402.866</b>	<b>40,6%</b>	<b>22,1%</b>
<b>MUJERES</b>							
Ver	145.041	40.632	29.087	11.545	104.409	28,0%	28,4%
Oír	136.689	44.841	31.994	12.848	91.848	32,8%	28,7%
Comunicarse	82.683	8.165	5.254	2.911	74.518	9,9%	35,7%
Aprender, aplicar conocimientos y desarrollar tareas	91.268	9.771	6.118	3.653	81.497	10,7%	37,4%
Desplazarse	217.440	42.212	23.629	18.582	175.228	19,4%	44,0%
Utilizar brazos y manos	229.556	40.200	24.889	15.311	189.356	17,5%	38,1%
Desplazarse fuera del hogar	344.234	58.793	35.537	23.257	285.441	17,1%	39,6%
Cuidar de sí mismo	88.986	7.250	5.117	2.134	81.736	8,1%	29,4%
Realizar las tareas del hogar	287.431	41.237	25.697	15.541	246.194	14,3%	37,7%
Relacionarse con otras personas	86.929	10.448	6.616	3.832	76.481	12,0%	36,7%
<b>Total mujeres con discapacidad (*)</b>	<b>659.330</b>	<b>156.329</b>	<b>104.569</b>	<b>51.760</b>	<b>503.001</b>	<b>23,7%</b>	<b>33,1%</b>

(\*) Una misma persona puede estar en más de una categoría de discapacidad.

Fuente: Instituto Nacional de Estadística, *Encuesta sobre Discapacidades, Deficiencias y Estado de Salud 1999, Resultados detallados*. Madrid, 2002.

### Tasas de Actividad por tipo de discapacidad y género

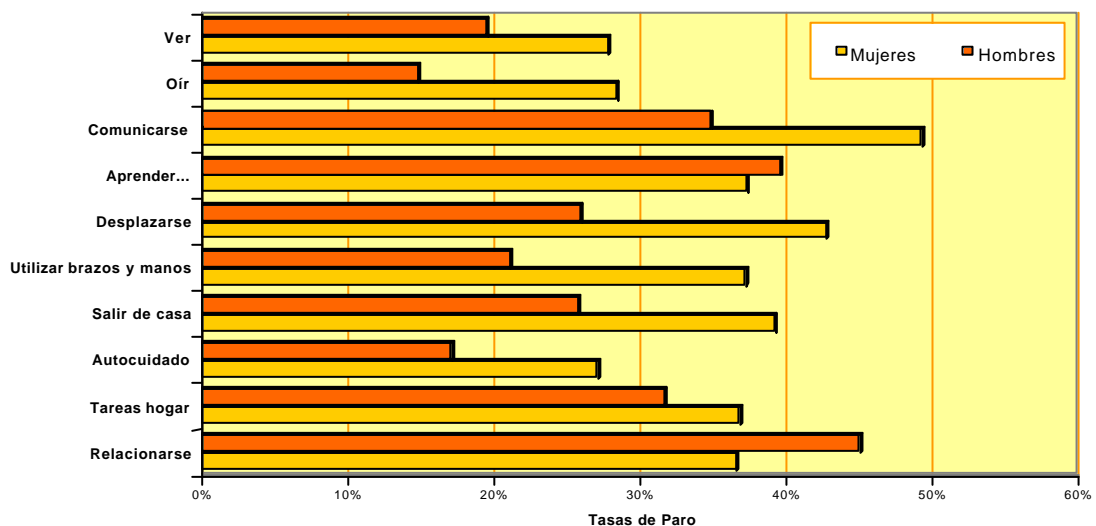
Personas con discapacidad de entre 16 y 64 años. España, 1999



Fuente: Instituto Nacional de Estadística. Encuesta sobre Discapacidades, Deficiencias y Estado de Salud 1999, Avance de Resultados. Datos básicos Madrid, 2001.

### Tasas de Paro por tipo de discapacidad y género

Personas con discapacidad de entre 16 y 64 años. España, 1999



Fuente: Instituto Nacional de Estadística. Encuesta sobre Discapacidades, Deficiencias y Estado de Salud 1999, Avance de Resultados. Datos básicos Madrid, 2001.

**Cuadro 108. PERSONAS CON ALGUNA DISCAPACIDAD DE 16 A 64 AÑOS SEGÚN SU RELACIÓN CON LA ACTIVIDAD Y EL SEXO, POR TIPO DE DEFICIENCIA. ESPAÑA, 1999**

	Números absolutos						Tasas	
	Total	Activos			Inactivos	Actividad	Paro	
		Total	Trabajando	Parados				
<b>TOTAL</b>								
Deficiencias mentales	257.465	39.666	21.855	17.811	217.799	15,4%	44,9%	
Deficiencias visuales	253.188	107.660	84.002	23.658	145.528	42,5%	22,0%	
Deficiencias del oído	268.415	122.675	98.916	23.760	145.740	45,7%	19,4%	
Deficiencias del lenguaje, habla y voz	16.060	4.542	3.656	886	11.518	28,3%	19,5%	
Deficiencias osteoarticulares	490.446	147.011	102.834	44.177	343.435	30,0%	30,1%	
Deficiencias del sistema nervioso	123.395	19.958	13.049	6.907	103.437	16,2%	34,6%	
Deficiencias viscerales	115.065	19.000	13.290	5.711	96.065	16,5%	30,1%	
Otras deficiencias	44.433	10.595	8.884	1.710	33.838	23,8%	16,1%	
No consta	27.887	9.519	6.341	3.177	18.368	34,1%	33,4%	
<b>Total personas con discapacidad (*)</b>	<b>1.337.708</b>	<b>431.841</b>	<b>319.185</b>	<b>112.657</b>	<b>905.867</b>	<b>32,3%</b>	<b>26,1%</b>	
<b>VARONES</b>								
Deficiencias mentales	153.314	28.326	15.094	13.231	124.988	18,5%	46,7%	
Deficiencias visuales	126.285	70.252	56.456	13.797	56.033	55,6%	19,6%	
Deficiencias del oído	136.680	79.292	67.901	11.391	57.388	58,0%	14,4%	
Deficiencias del lenguaje, habla y voz	10.630	3.519	2.912	607	7.111	33,1%	17,2%	
Deficiencias osteoarticulares	213.680	88.509	66.122	22.387	125.171	41,4%	25,3%	
Deficiencias del sistema nervioso	65.955	11.943	9.051	2.891	54.012	18,1%	24,2%	
Deficiencias viscerales	57.562	10.577	8.127	2.450	46.985	18,4%	23,2%	
Otras deficiencias	17.424	5.177	4.975	202	12.247	29,7%	3,9%	
No consta	16.667	6.777	4.950	1.826	9.890	40,7%	26,9%	
<b>Total varones con discapacidad (*)</b>	<b>678.378</b>	<b>275.512</b>	<b>214.616</b>	<b>60.896</b>	<b>402.866</b>	<b>40,6%</b>	<b>22,1%</b>	
<b>MUJERES</b>								
Deficiencias mentales	104.150	11.340	6.761	4.580	92.810	10,9%	40,4%	
Deficiencias visuales	126.903	37.408	27.546	9.861	89.495	29,5%	26,4%	
Deficiencias del oído	131.735	43.384	31.015	12.369	88.351	32,9%	28,5%	
Deficiencias del lenguaje, habla y voz	5.431	1.023	744	279	4.408	18,8%	27,3%	
Deficiencias osteoarticulares	276.765	58.502	36.713	21.789	218.263	21,1%	37,2%	
Deficiencias del sistema nervioso	57.440	8.015	3.998	4.016	49.425	14,0%	50,1%	
Deficiencias viscerales	57.502	8.424	5.163	3.261	49.078	14,6%	38,7%	
Otras deficiencias	27.009	5.417	3.909	1.509	21.592	20,1%	27,9%	
No consta	11.220	2.742	1.391	1.351	8.478	24,4%	49,3%	
<b>Total mujeres con discapacidad (*)</b>	<b>659.330</b>	<b>156.329</b>	<b>104.569</b>	<b>51.760</b>	<b>503.001</b>	<b>23,7%</b>	<b>33,1%</b>	

(\*) Una misma persona puede estar en más de una categoría de discapacidad.

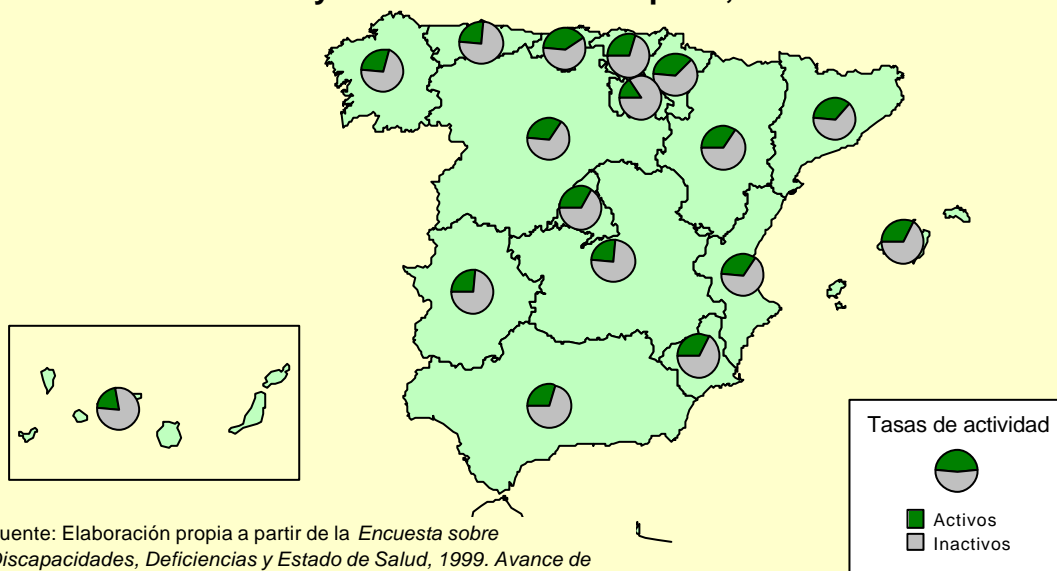
Fuente: Instituto Nacional de Estadística, *Encuesta sobre Discapacidades, Deficiencias y Estado de Salud 1999, Resultados detallados*. Madrid, 2002.

**Cuadro 109. TASAS DE ACTIVIDAD Y DE PARO DE LAS PERSONAS CON DISCAPACIDAD DE ENTRE 16 Y 64 AÑOS. ESPAÑA, 1999.**  
Distribución por Comunidades Autónomas

	Tasas de actividad			Tasas de paro		
	Total	Varones	Mujeres	Total	Varones	Mujeres
Andalucía	<b>29,9%</b>	37,2%	22,5%	<b>36,9%</b>	28,4%	51,1%
Aragón	<b>34,6%</b>	51,0%	13,8%	<b>16,2%</b>	16,4%	15,1%
Asturias (Principado de)	<b>25,9%</b>	33,2%	15,0%	<b>26,0%</b>	18,3%	51,2%
Baleares (Islas)	<b>33,0%</b>	37,5%	28,5%	<b>8,7%</b>	9,9%	7,2%
Canarias	<b>22,1%</b>	26,7%	16,7%	<b>16,0%</b>	15,2%	17,5%
Cantabria	<b>41,4%</b>	53,7%	28,3%	<b>16,3%</b>	19,6%	9,6%
Castilla y León	<b>35,6%</b>	48,5%	21,0%	<b>15,8%</b>	13,3%	22,3%
Castilla-La Mancha	<b>26,4%</b>	37,1%	14,9%	<b>19,0%</b>	18,9%	19,3%
Cataluña	<b>37,2%</b>	44,1%	30,3%	<b>23,5%</b>	20,9%	27,3%
Comunidad Valenciana	<b>35,8%</b>	49,6%	23,2%	<b>21,1%</b>	22,2%	19,1%
Extremadura	<b>27,4%</b>	38,4%	18,3%	<b>42,3%</b>	48,7%	31,2%
Galicia	<b>29,8%</b>	35,8%	22,6%	<b>21,0%</b>	21,8%	19,5%
Madrid (Comunidad de)	<b>34,5%</b>	38,6%	30,8%	<b>29,6%</b>	15,1%	46,3%
Murcia (Región de)	<b>33,3%</b>	46,7%	20,2%	<b>22,7%</b>	21,0%	26,6%
Navarra (Comunidad Foral de)	<b>37,2%</b>	45,3%	24,2%	<b>31,9%</b>	27,2%	46,2%
País Vasco	<b>30,9%</b>	41,2%	21,4%	<b>33,3%</b>	33,8%	32,6%
Rioja (La)	<b>16,0%</b>	20,6%	11,3%	<b>16,0%</b>	24,3%	0,0%
Ceuta y Melilla	<b>25,2%</b>	37,3%	13,8%	<b>17,8%</b>	15,4%	23,7%
<b>TOTAL</b>	<b>32,3%</b>	<b>40,6%</b>	<b>23,7%</b>	<b>26,1%</b>	<b>22,1%</b>	<b>33,1%</b>

Fuente: Instituto Nacional de Estadística, *Encuesta sobre Discapacidades, Deficiencias y Estado de Salud 1999, Resultados detallados*. Madrid, 2002.

**Tasas de Actividad de las personas con discapacidad de entre 16 y 64 años de edad. España, 1999**



Fuente: Elaboración propia a partir de la *Encuesta sobre Discapacidades, Deficiencias y Estado de Salud, 1999. Avance de Resultados. Datos Básicos*. Madrid, 2001

**Cuadro 110. PERSONAS CON ALGUNA DISCAPACIDAD DE 16 A 64 AÑOS SEGÚN SU RELACIÓN CON LA ACTIVIDAD Y EL SEXO, POR NIVEL DE ESTUDIOS TERMINADOS. ESPAÑA, 1999**

	Números absolutos					Tasas	
	Total	Activos			Inactivos	Actividad	Paro
		Total	Trabajando	Parados			
<b>TOTAL</b>							
Analfabeto	143.307	11.095	7.921	3.174	132.212	7,7%	28,6%
Sin estudios	320.488	66.931	47.296	19.635	253.557	20,9%	29,3%
Estudios primarios	496.832	160.302	122.292	38.010	336.530	32,3%	23,7%
Enseñanza secundaria	258.920	123.719	87.502	36.217	135.201	47,8%	29,3%
Formación profesional	68.760	38.968	29.141	9.828	29.792	56,7%	25,2%
Estudios Universitarios	49.401	30.825	25.033	5.792	18.575	62,4%	18,8%
<b>TOTAL</b>	<b>1.337.708</b>	<b>431.841</b>	<b>319.185</b>	<b>112.657</b>	<b>905.866</b>	<b>32,3%</b>	<b>26,1%</b>
<b>VARONES</b>							
Analfabeto	66.907	6.226	4.643	1.583	60.681	9,3%	25,4%
Sin estudios	152.977	43.888	32.708	11.180	109.089	28,7%	25,5%
Estudios primarios	247.902	108.909	86.398	22.511	138.993	43,9%	20,7%
Enseñanza secundaria	145.148	77.643	58.798	18.846	67.504	53,5%	24,3%
Formación profesional	41.021	23.232	17.630	5.602	17.789	56,6%	24,1%
Estudios Universitarios	24.423	15.614	14.440	1.175	8.809	63,9%	7,5%
<b>TOTAL</b>	<b>678.378</b>	<b>275.512</b>	<b>214.616</b>	<b>60.896</b>	<b>402.865</b>	<b>40,6%</b>	<b>22,1%</b>
<b>MUJERES</b>							
Analfabeto	76.400	4.869	3.278	1.591	71.531	6,4%	32,7%
Sin estudios	167.510	23.043	14.588	8.455	144.467	13,8%	36,7%
Estudios primarios	248.930	51.393	35.894	15.499	197.537	20,6%	30,2%
Enseñanza secundaria	113.772	46.076	28.705	17.372	67.696	40,5%	37,7%
Formación profesional	27.739	15.736	11.510	4.226	12.003	56,7%	26,9%
Estudios Universitarios	24.978	15.211	10.594	4.618	9.766	60,9%	30,4%
<b>TOTAL</b>	<b>659.330</b>	<b>156.329</b>	<b>104.569</b>	<b>51.760</b>	<b>503.001</b>	<b>23,7%</b>	<b>33,1%</b>

Fuente: Instituto Nacional de Estadística, *Encuesta sobre Discapacidades, Deficiencias y Estado de Salud 1999, Resultados detallados*. Madrid, 2002.

**Cuadro 111. PERSONAS CON ALGUNA DISCAPACIDAD DE 16 A 64 AÑOS SEGÚN SU RELACIÓN CON LA ACTIVIDAD Y EL SEXO, POR TAMAÑO DEL MUNICIPIO DE RESIDENCIA. ESPAÑA, 1999**

	Números absolutos					Tasas	
	Total	Activos			Inactivos	Actividad	Paro
		Total	Trabajando	Parados			
<b>TOTAL</b>							
Hasta 10.000 habitantes	366.105	112.115	83.529	28.586	253.990	30,6%	25,5%
De 10.001 a 50.000 habitantes	323.407	104.150	77.177	26.973	219.257	32,2%	25,9%
De 50.001 a 500.000 habitantes	444.895	143.125	107.605	35.520	301.770	32,2%	24,8%
Más de 50.000 habitantes	203.301	72.452	50.874	21.578	130.850	35,6%	29,8%
<b>TOTAL</b>	<b>1.337.708</b>	<b>431.841</b>	<b>319.185</b>	<b>112.657</b>	<b>905.866</b>	<b>32,3%</b>	<b>26,1%</b>
<b>VARONES</b>							
Hasta 10.000 habitantes	185.572	72.052	55.278	16.774	113.519	38,8%	23,3%
De 10.001 a 50.000 habitantes	164.002	68.879	54.059	14.820	95.124	42,0%	21,5%
De 50.001 a 500.000 habitantes	227.115	92.420	73.687	18.733	134.695	40,7%	20,3%
Más de 50.000 habitantes	101.688	42.161	31.593	10.568	59.527	41,5%	25,1%
<b>TOTAL</b>	<b>678.378</b>	<b>275.512</b>	<b>214.616</b>	<b>60.896</b>	<b>402.865</b>	<b>40,6%</b>	<b>22,1%</b>
<b>MUJERES</b>							
Hasta 10.000 habitantes	180.533	40.063	28.251	11.812	140.471	22,2%	29,5%
De 10.001 a 50.000 habitantes	159.404	35.271	23.119	12.153	124.133	22,1%	34,5%
De 50.001 a 500.000 habitantes	217.779	50.704	33.918	16.786	167.075	23,3%	33,1%
Más de 50.000 habitantes	101.613	30.290	19.281	11.010	71.323	29,8%	36,3%
<b>TOTAL</b>	<b>659.330</b>	<b>156.329</b>	<b>104.569</b>	<b>51.760</b>	<b>503.001</b>	<b>23,7%</b>	<b>33,1%</b>

Fuente: Instituto Nacional de Estadística, *Encuesta sobre Discapacidades, Deficiencias y Estado de Salud 1999, Resultados detallados*. Madrid, 2002.

**Cuadro 112. PERSONAS CON ALGUNA DISCAPACIDAD DE 16 A 64 AÑOS QUE TRABAJAN, POR NÚMERO DE EMPLEADOS DE LA EMPRESA, SEGÚN SEXO. ESPAÑA, 1999**

	Números absolutos			Porcentajes		
	Total	Varones	Mujeres	Total	Varones	Mujeres
Ninguno	57.175	33.168	24.007	17,9%	15,5%	23,0%
Menos de 10	74.568	53.249	21.319	23,4%	24,8%	20,4%
De 10 a 19	26.926	19.050	7.876	8,4%	8,9%	7,5%
De 20 a 49	30.494	22.439	8.056	9,6%	10,5%	7,7%
De 50 a 100	20.577	10.372	10.205	6,4%	4,8%	9,8%
De 101 a 250	12.013	9.134	2.879	3,8%	4,3%	2,8%
De 251 a 500	11.287	8.864	2.423	3,5%	4,1%	2,3%
Más de 500	50.675	34.156	16.519	15,9%	15,9%	15,8%
No consta	35.469	24.184	11.286	11,1%	11,3%	10,8%
<b>Total</b>	<b>319.185</b>	<b>214.616</b>	<b>104.569</b>	<b>100,0%</b>	<b>100,0%</b>	<b>100,0%</b>

Fuente: Instituto Nacional de Estadística, *Encuesta sobre Discapacidades, Deficiencias y Estado de Salud 1999, Resultados detallados*. Madrid, 2002.