

La esperanza de vida debe complementarse con indicadores como la esperanza de vida libre de discapacidad y otros indicadores de esperanza de vida saludable, que permitan saber si el incremento en el número de años vividos va acompañado o no de un aumento del tiempo vivido en condiciones de buena salud.

La esperanza de vida es, quizá, el indicador más utilizado para medir el progreso en el estado de salud de las poblaciones. Aunque proporciona una información de indudable interés sobre la “cantidad” de vida (pues expresa el promedio de años que se espera que viva una persona, calculado a partir de la tasa de mortalidad de la población en un año determinado), no dice demasiado acerca de la “calidad” de esos años de vida. Por ello, la esperanza de vida debe complementarse con indicadores como la esperanza de vida libre de discapacidad y otros indicadores de esperanza de vida saludable, que permitan saber si el incremento en el número de años vividos va acompañado o no de un aumento del tiempo vivido en condiciones de buena salud.

A principios de la década de los 70, Sullivan¹ definió la “esperanza de vida libre de discapacidad”, y estableció, siguiendo la propuesta formulada unos años antes por Sanders², un método de cálculo basado en la combinación de datos de prevalencia de las situaciones de discapacidad obtenidos con las tablas de mortalidad. De forma sintética, la esperanza de vida libre de discapacidad se define como el número medio de años de vida que un individuo miembro de una población determinada viviría sin discapacidad si se mantuvieran las tasas de mortalidad y de discapacidad por edad observadas en dicha población.

En España, los datos aportados por la Encuesta sobre Discapacidades, Deficiencias y Estado de Salud (EDDES 1999) y la Encuesta de Discapacidad, Autonomía personal y situaciones de Dependencia (EDAD 2008), complementados por los procedentes de la Encuesta Nacional de Salud, han permitido elaborar, utilizando la metodología propuesta por

AUTOR:

ANTONIO JIMÉNEZ LARA.
Observatorio Estatal de la Discapacidad

¹ Sullivan D. F. (1971): “A single index of mortality and morbidity”. HSMHA Health Reports, 86:347-54.

² Sanders B. S. (1964): “Measuring community health levels”. American Journal of Public Health, 54:1063-70.

Sullivan, una serie de indicadores de esperanza de vida libre de discapacidad. Estos indicadores son los siguientes:

- **EVLEC. Esperanza de Vida Libre de Enfermedad**

Crónica. Se obtiene combinando la tabla de mortalidad con la tasa de personas que tienen diagnosticada al menos una enfermedad crónica. Esta tasa se ha obtenido, para 1999, del Módulo de Salud de la EDDES 1999, y para 2008, del Módulo de Salud de la Encuesta Nacional de Salud 2006.

- **EVBS. Esperanza de Vida en estado de Buena**

Salud Percibida. Se obtiene combinando la tabla de mortalidad con el estado de salud percibido, estimado a través de la pregunta referida a la percepción del estado de salud, cuyas posibles respuestas son “muy bueno”, “bueno”, “regular”, “malo” o “muy malo”. Se considera que tienen buena salud percibida quienes han respondido que su estado de salud es bueno o muy bueno. La información sobre el estado de salud percibido se ha obtenido, para 1999, del Módulo de Salud de la EDDES 1999, y para 2008, de la Encuesta Nacional de Salud 2006.

- **EVLD. Esperanza de Vida Libre de Discapacidad.** Se obtiene combinando la tabla de mortalidad con la tasa de discapacidad general (tasa de limitaciones en el caso de niños de 0 a 5 años).

- **EVLD1. Esperanza de Vida Libre de Discapacidad**

Severa. Se obtiene combinando la tabla de mortalidad con la tasa de personas con alguna discapacidad o limitación severa o total cuando no reciben ayudas personales ni utilizan ayudas técnicas.

- **EVLD2. Esperanza de Vida Libre de Discapacidades que necesitan Ayudas.** Se obtiene combinando la tabla

de mortalidad con la tasa de personas que reciben alguna ayuda o no la reciben pero la necesitan.

- **EVLD3. Esperanza de Vida Libre de Discapacidades para las Actividades Básicas de la Vida Diaria.**

Se obtiene combinando la tabla de mortalidad con la tasa de personas con alguna discapacidad para las ABVD. En el cálculo de este indicador no se ha incluido a los niños de 0 a 5 años.

- **EVLD4. Esperanza de Vida Libre de Discapacidades de Movilidad.**

Se obtiene combinando la tabla de mortalidad con la tasa de personas con alguna discapacidad de movilidad.

- **EVLD5. Esperanza de Vida Libre de Discapacidades de Autocuidado.**

Se obtiene combinando la tabla de mortalidad con la tasa de personas con alguna discapacidad de Autocuidado. En el cálculo de este indicador no se ha incluido a los niños de 0 a 5 años.

- **EVLD6. Esperanza de Vida Libre de Discapacidades para realizar las tareas del hogar.**

Se obtiene combinando la tabla de mortalidad con la tasa de personas con alguna discapacidad de vida doméstica. En el cálculo de este indicador no se ha incluido a los niños de 0 a 9 años, pues las discapacidades de este grupo sólo se consideran a partir de los 10 años de edad.

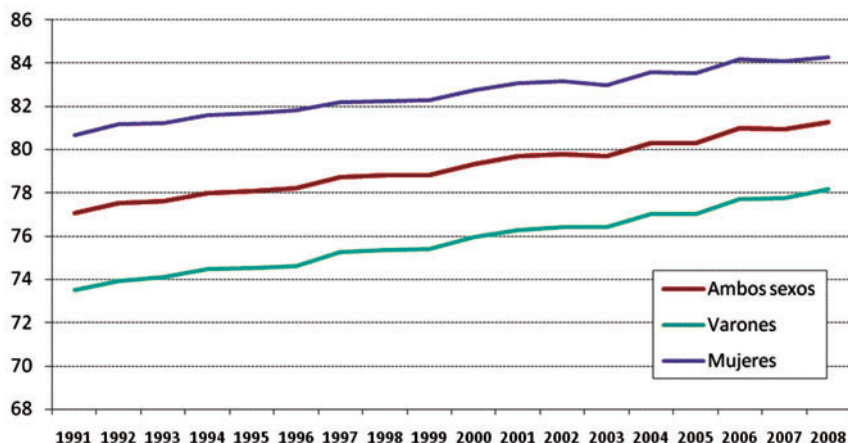
- **EVLD7. Esperanza de Vida Libre de Discapacidades de Visión.**

Se obtiene combinando la tabla de mortalidad con la tasa de personas con alguna discapacidad de visión.

- **EVLD8. Esperanza de Vida Libre de Discapacidades de Audición.**

Se obtiene combinando la tabla de mortalidad con la tasa de personas con alguna discapacidad de audición.

Gráfico 1. Evolución de la esperanza de vida en España entre 1991 y 2008



Fuente: INE,
Tablas de mortalidad de la población
de España 1991-2008.

● **EVLD9. Esperanza de Vida Libre de Deficiencias**

Osteoarticulares: Se obtiene combinando la tabla de mortalidad con la tasa de personas con alguna deficiencia osteoarticular.

La esperanza de vida ha venido incrementándose de forma sostenida en España en los últimos años. Según los últimos datos publicados, referidos al año 2008, la esperanza de vida al nacer es ya de 81,24 años (78,17 años en el caso de los varones y 84,27 años en el caso de las mujeres), con un incremento de más de 4 años en las dos últimas décadas (Gráfico 1).

Los datos sobre esperanza de vida en diversas condiciones de salud y discapacidad elaborados a partir de la EDAD 2008 toman como referencia la tabla de mortalidad para 2007, que estimaba una esperanza de vida al nacer de 80,94 años (77,77 años para los varones y 84,11 años para las mujeres).

La esperanza de vida libre de enfermedad crónica es de sólo 28,81 años (31,34 para los varones y 26,16 años para las mujeres). Este indicador no deriva directamente de la EDAD 2008, sino que se basa en la información sobre enfermedades crónicas recogida por la Encuesta Nacional de Salud de 2006, en una pregunta que indaga sobre 27 enfermedades o problemas de salud, algunos de los cuales presentan una prevalencia elevada a edades relativamente tempranas, como el dolor de espalda crónico cervical o lumbar y la alergia crónica.

El hecho de tener diagnosticada una enfermedad crónica, como la hipertensión o la diabetes, o de sufrir un problema crónico de salud, como el dolor de espalda crónico, no impide que muchas personas sientan que su estado de salud es bueno o muy bueno. Por ello, la esperanza de vida en estado de buena salud percibida es bastante más elevada (55, 53 años) y, al igual que la esperanza de vida libre de enfermedad crónica, es mayor para los varones (57,28 años) que para las mujeres (53,35).

La esperanza de vida libre de discapacidad alcanza los 72,49 años, y aunque también es mayor para las mujeres (73,75

años) que para los varones (71,27 años), la diferencia es bastante menor que en el caso de la esperanza de vida global, debido a que las mujeres presentan una tasa de discapacidad superior. De hecho, mientras que los varones vivirán, por término medio, el 8,4% de sus años de vida en situación de discapacidad, en el caso de las mujeres la proporción de años por vivir en situación de discapacidad es sustancialmente más alta (12,3%).

La esperanza de vida libre de discapacidad severa se sitúa en los 74,52 años, y es también mayor en el caso de las mujeres (75,95 años) que en el de los varones (73,13 años). Relacionado estos datos con la esperanza de vida global se aprecia que las mujeres pasarán, por término medio, un 9,7% de su vida en situación de discapacidad severa, mientras que en los varones esa proporción se reduce hasta el 6,0%.

La esperanza de vida libre de discapacidades que necesitan ayudas y la esperanza de vida libre de discapacidad para las actividades de la vida diaria son bastante similares a la esperanza de vida libre de discapacidad severa, situándose ambas por encima de los 74 años (algo más de 73 años para los varones y algo más de 75 años para las mujeres).

También se han calculado esperanzas de vida libres de discapacidades de los diversos tipos (de movilidad, de autocuidado, para realizar las tareas del hogar, de visión, de audición y osteoarticulares), que se encuentran en todos los casos por encima de los 75 años.

En las tablas 1 y 2 se recogen las estimaciones de esperanza de vida en diferentes condiciones de salud y discapacidad al nacimiento y a los 65 años, así como el porcentaje de años por vivir en cada una de esas condiciones.

La comparación de estos indicadores con los obtenidos a partir de la EDDDES 99 muestra que las ganancias en esperanza de vida global que se han producido en la última década se han traducido también en el incremento de la esperanza de vida libre de discapacidad. Se exceptúan de

Tabla 1. Esperanza de vida en diversas condiciones de salud y discapacidad. 2008

Indicador	Al nacimiento			A los 65 años		
	Ambos sexos	Varones	Mujeres	Ambos sexos	Varones	Mujeres
EV: Esperanza de vida	80,94	77,77	84,11	19,80	17,68	21,65
EVLEC: Esperanza de vida libre de enfermedad crónica	28,81	31,34	26,16	0,99	1,25	0,75
EVBS: Esperanza de vida en buena salud	55,33	57,28	53,35	7,82	8,59	7,16
EVLD: Esperanza de vida libre de discapacidad	72,49	71,27	73,75	13,36	13,10	13,60
EVLD1: Esperanza de vida libre de discapacidad severa	74,52	73,13	75,95	14,60	14,16	15,00
EVLD2: Esperanza de vida libre de discapacidad que necesitan ayudas	74,35	73,11	75,62	14,43	14,11	14,73
EVLD3: Esperanza de vida libre de discapacidad para las actividades básicas de la vida diaria	74,55	73,50	75,64	14,54	14,38	14,70
EVLD4: Esperanza de vida libre de discapacidad de movilidad	75,14	73,92	76,39	15,04	14,78	15,29
EVLD5: Esperanza de vida libre de discapacidad de autocuidado	76,57	74,82	78,35	15,89	15,21	16,51
EVLD6: Esperanza de vida libre de discapacidad para realizar las tareas del hogar	76,08	75,04	77,17	15,63	15,44	15,82
EVLD7: Esperanza de vida libre de discapacidad de visión	78,66	76,10	81,22	17,81	16,29	19,15
EVLD8: Esperanza de vida libre de discapacidad de audición	78,39	75,65	81,13	17,52	15,83	19,01
EVLD9: Esperanza de vida libre de discapacidad de deficiencias osteoarticulares	77,58	75,96	79,21	17,00	16,31	17,61

Fuente: INE, Encuesta sobre Discapacidad, Autonomía personal y situaciones de Dependencia, EDAD 2008.

Tabla 2. Porcentaje de años por vivir en diversas condiciones de salud y discapacidad. 2008

	Al nacimiento			A los 65 años		
	Ambos sexos	Varones	Mujeres	Ambos sexos	Varones	Mujeres
Con enfermedad crónica	64,4%	59,7%	68,9%	95,0%	92,9%	96,5%
Con mala salud percibida	31,6%	26,3%	36,6%	60,5%	51,4%	66,9%
Con discapacidad	10,4%	8,4%	12,3%	32,5%	25,9%	37,2%
Con discapacidad severa	7,9%	6,0%	9,7%	26,3%	19,9%	30,7%
Con discapacidad que necesita ayudas	8,1%	6,0%	10,1%	27,1%	20,2%	32,0%
Con discapacidad para las actividades básicas de la vida diaria	7,9%	5,5%	10,1%	26,6%	18,7%	32,1%
Con discapacidad de movilidad	7,2%	5,0%	9,2%	24,0%	16,4%	29,4%
Con discapacidad de autocuidado	5,4%	3,8%	6,8%	19,7%	14,0%	23,7%
Con discapacidad para realizar las tareas del hogar	6,0%	3,5%	8,3%	21,1%	12,7%	26,9%
Con discapacidad de visión	2,8%	2,1%	3,4%	10,1%	7,9%	11,5%
Con discapacidad de audición	3,2%	2,7%	3,5%	11,5%	10,5%	12,2%
Con discapacidad de deficiencias osteoarticulares	4,2%	2,3%	5,8%	14,1%	7,7%	18,7%

Fuente: INE, Encuesta sobre Discapacidad, Autonomía personal y situaciones de Dependencia, EDAD 2008.

Tabla 3. Esperanza de vida en diversas condiciones de salud y discapacidad. Evolución 1999-2008

Indicador	2008		1999		Diferencia	
	Varones	Mujeres	Varones	Mujeres	Varones	Mujeres
EV: Esperanza de vida	77,77	84,11	75,29	82,31	2,48	1,80
EVLEC: Esperanza de vida libre de enfermedad crónica	31,34	26,16	40,85	37,89	-9,51	-11,73
EVBS: Esperanza de vida en buena salud	57,28	53,35	59,52	58,17	-2,24	-4,82
EVLD: Esperanza de vida libre de discapacidad	71,27	73,75	68,52	72,12	2,75	1,63
EVLD1: Esperanza de vida libre de discapacidad severa	73,13	75,95	71,07	75,44	2,06	0,51
EVLD2: Esperanza de vida libre de discapacidad que necesitan ayudas	73,11	75,62	71,17	75,06	1,94	0,56
EVLD3: Esperanza de vida libre de discapacidad para las actividades básicas de la vida diaria	73,50	75,64	72,68	77,07	0,82	-1,43
EVLD4: Esperanza de vida libre de discapacidad de movilidad	73,92	76,39	71,21	75,14	2,71	1,25
EVLD5: Esperanza de vida libre de discapacidad de autocuidado	74,82	78,35	73,78	76,50	1,04	1,85
EVLD6: Esperanza de vida libre de discapacidad para realizar las tareas del hogar	75,04	77,17	73,00	76,65	2,04	0,52
EVLD7: Esperanza de vida libre de discapacidad de visión	76,10	81,22	73,33	79,18	2,77	2,04
EVLD8: Esperanza de vida libre de discapacidad de audición	75,65	81,13	73,22	79,48	2,43	1,65
EVLD9: Esperanza de vida libre de discapacidad de deficiencias osteoarticulares	75,96	79,21	73,32	78,27	2,64	0,94

Fuente: INE, Encuesta sobre Discapacidad, Autonomía personal y situaciones de Dependencia, EDAD 2008. Encuesta sobre Discapacidades, Deficiencias y Estado de Salud, EDDDES 1999.

esta tendencia la esperanza de vida libre de enfermedad crónica y la esperanza de vida en estado de buena salud percibida, en cuyo cálculo se ha partido de una fuente distinta (pues en 1999 se calcularon a partir del módulo de salud de la encuesta de discapacidad, mientras que en 2008 se ha partido de los datos de la Encuesta Nacional de Salud de 2006) y las preguntas de origen presentan importantes diferencias que hacen que estos indicadores no sean comparables. (Ver Tabla 3.)

Las esperanzas de vida en diversas condiciones de discapacidad y de salud se pueden referir al momento del nacimiento o a cualquier otro momento de la vida (en cuyo caso, lo que expresan es el número de años que se espera que una persona viva en esa condición a partir de ese momento). Para ello, se parte de datos sobre el estado de salud o discapacidad de la población en cada intervalo de edad, y se calculan las probabilidades de mantenerse en ese estado o de haber pasado a otro en el siguiente intervalo. En

la tabla siguiente se recogen la esperanza de vida libre de discapacidad y la esperanza de vida libre de discapacidad severa por edad, en intervalos quinquenales. (Tabla 4.)

En los gráficos 2, 3 y 4 se refleja el perfil hipotético de una cohorte de 100.000 personas que, a lo largo de su vida, estuviese expuesta a las tasas específicas por edad de mortalidad y discapacidad calculadas para 2008. La franja más oscura se corresponde con el número teórico de personas con discapacidad severa (diferencia entre el número de supervivientes totales en cada edad y el número de supervivientes libres de discapacidad severa).

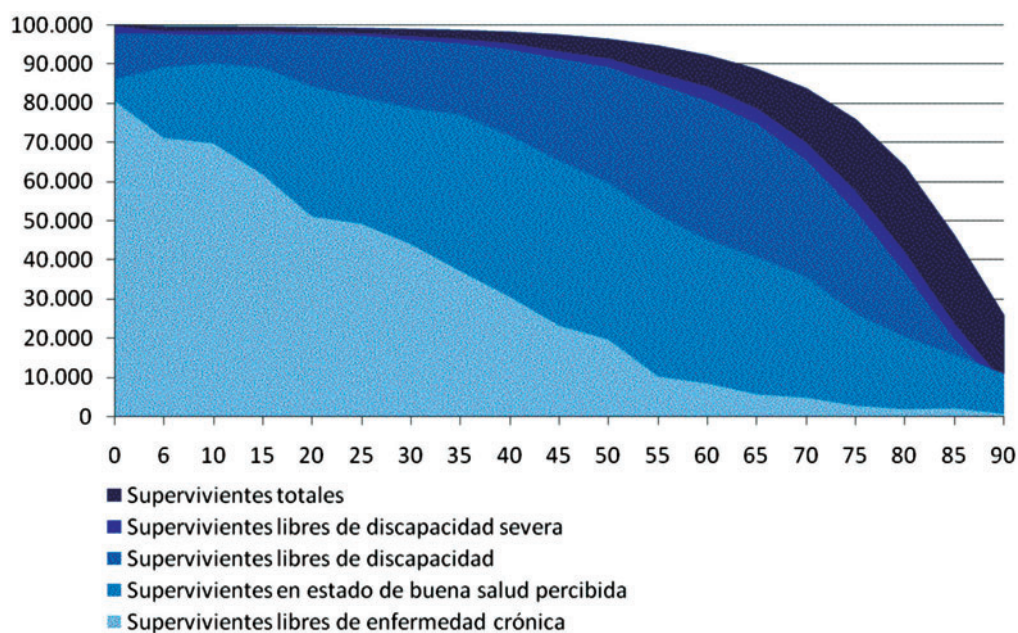
Las esperanzas de vida en diversas condiciones de salud y discapacidad presentan importantes diferencias territoriales en nuestro país. Como muestra la tabla 5, las esperanzas de vida libres de discapacidad más altas se registran en La Rioja, Navarra, Cantabria y Cataluña, y las más bajas en Melilla, Ceuta, Murcia, Andalucía y la Comunidad Valenciana.

Tabla 4. Esperanza de vida libre de discapacidad y libre de discapacidad severa, por edad. 2008

Años	EVLD: Esperanza de vida libre de discapacidad			EVLD1: Esperanza de vida libre de discapacidad severa		
	Ambos sexos	Varones	Mujeres	Ambos sexos	Varones	Mujeres
0	72,49	71,27	73,75	74,52	73,13	75,95
6	66,94	65,75	68,16	68,87	67,49	70,28
10	63,04	61,87	64,23	64,94	63,58	66,33
15	58,17	57,04	59,33	60,04	58,70	61,41
20	53,35	52,28	54,44	55,19	53,90	56,49
25	48,53	47,52	49,56	50,35	49,12	51,60
30	43,72	42,77	44,68	45,52	44,35	46,70
35	38,96	38,06	39,87	40,72	39,60	41,85
40	34,29	33,45	35,13	36,00	34,93	37,07
45	29,75	29,00	30,50	31,40	30,41	32,38
50	25,37	24,69	26,04	26,94	26,04	27,83
55	21,14	20,57	21,69	22,63	21,85	23,39
60	17,15	16,72	17,55	18,53	17,90	19,12
65	13,36	13,10	13,60	14,60	14,16	15,00
70	9,79	9,74	9,83	10,88	10,69	11,05
75	6,68	6,79	6,61	7,61	7,63	7,61
80	4,13	4,41	3,95	4,87	5,12	4,71
85	2,26	2,51	2,13	2,80	3,10	2,64
90	1,09	1,35	0,98	1,47	1,78	1,33

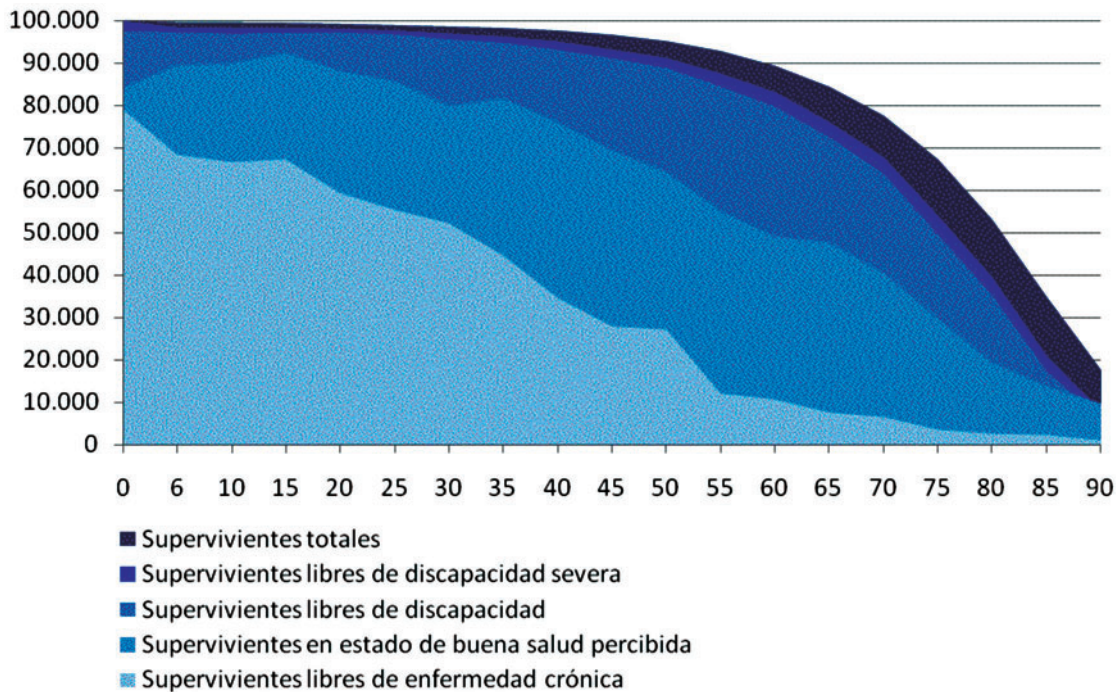
Fuente: INE, Encuesta sobre Discapacidad, Autonomía personal y situaciones de Dependencia, EDAD 2008.

Gráfico 2. Supervivientes teóricos en diversas condiciones de salud. 2008. Ambos sexos



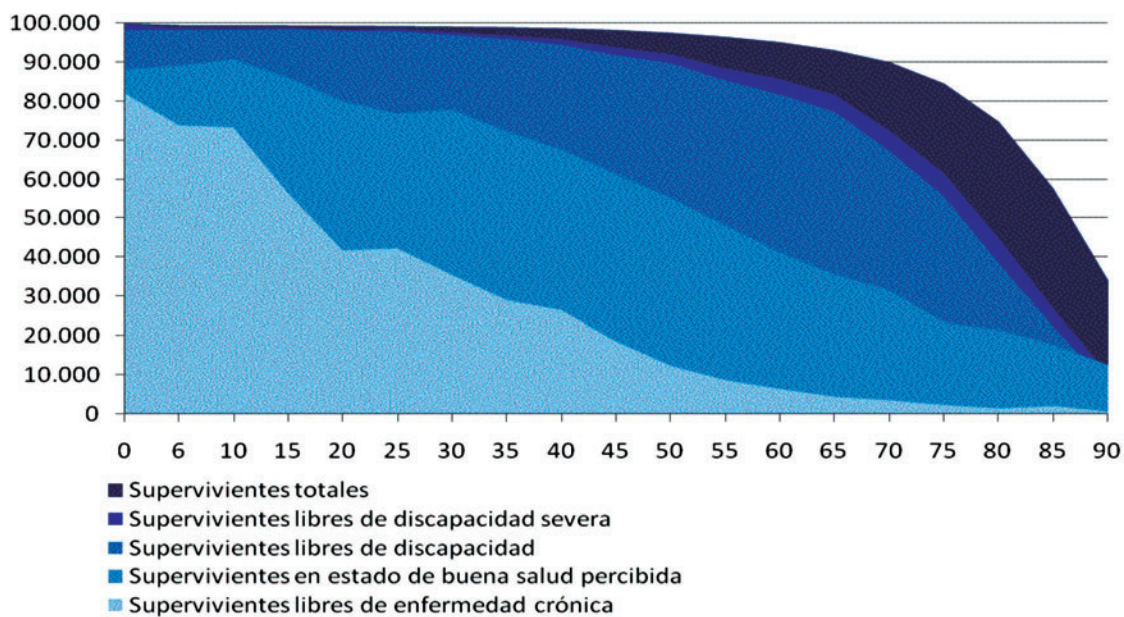
Fuente: INE, Encuesta sobre Discapacidad, Autonomía personal y situaciones de Dependencia, EDAD 2008.

Gráfico 3. Supervivientes teóricos en diversas condiciones de salud. 2008. Hombres



Fuente: INE, Encuesta sobre Discapacidad, Autonomía personal y situaciones de Dependencia, EDAD 2008.

Gráfico 4. Supervivientes teóricos en diversas condiciones de salud. 2008. Mujeres



Fuente: INE, Encuesta sobre Discapacidad, Autonomía personal y situaciones de Dependencia, EDAD 2008.

Tabla 5. Esperanza de vida, esperanza de vida libre de discapacidad y proporción de años por vivir con discapacidad, por comunidades autónomas. 2008

	Esperanza de vida			Esperanza de vida libre de discapacidad			Proporción de años por vivir con discapacidad		
	Ambos sexos	Varones	Mujeres	Ambos sexos	Varones	Mujeres	Ambos sexos	Varones	Mujeres
Total nacional	80,94	77,77	84,11	72,49	71,27	73,75	10,4%	8,4%	12,3%
Andalucía	79,67	76,58	82,78	70,51	69,85	71,2	11,5%	8,8%	14,0%
Aragón	81,42	78,20	84,76	73,67	72,31	75,09	9,5%	7,5%	11,4%
Asturias (Principado de)	80,22	76,59	83,79	72,39	71,09	73,7	9,8%	7,2%	12,0%
Balears (Illes)	81,39	78,50	84,32	73,95	73,23	74,73	9,1%	6,7%	11,4%
Canarias	80,14	77,03	83,37	72,32	70,56	74,15	9,8%	8,4%	11,1%
Cantabria	80,91	77,35	84,50	74,69	72,92	76,53	7,7%	5,7%	9,4%
Castilla y León	81,81	78,69	85,02	72,96	71,70	74,27	10,8%	8,9%	12,6%
Castilla-La Mancha	81,36	78,72	84,08	72,27	71,88	72,72	11,2%	8,7%	13,5%
Cataluña	81,39	78,22	84,51	74,11	72,68	75,59	8,9%	7,1%	10,6%
Comunitat Valenciana	80,40	77,37	83,45	70,94	69,61	72,33	11,8%	10,0%	13,3%
Extremadura	80,44	77,33	83,69	71,05	70,21	71,93	11,7%	9,2%	14,1%
Galicia	80,78	77,17	84,35	71,81	70,40	73,24	11,1%	8,8%	13,2%
Madrid (Comunidad de)	82,20	78,95	85,14	73,87	72,31	75,35	10,1%	8,4%	11,5%
Murcia (Región de)	80,33	77,24	83,49	70,18	69,38	71,07	12,6%	10,2%	14,9%
Navarra (Comunidad Foral de)	82,27	79,03	85,51	74,85	73,37	76,4	9,0%	7,2%	10,7%
País Vasco	81,36	77,99	84,66	73,68	72,08	75,32	9,4%	7,6%	11,0%
La Rioja	81,45	77,97	85,19	75,66	74,02	77,49	7,1%	5,1%	9,0%
Ceuta	78,49	75,75	81,27	67,40	66,54	68,29	14,1%	12,2%	16,0%
Melilla	80,07	77,62	82,36	67,35	67,84	66,7	15,9%	12,6%	19,0%

Fuente: INE, Encuesta sobre Discapacidad, Autonomía personal y situaciones de Dependencia, EDAD 2008.