

Accesibilidad cognitiva en la participación en organizaciones



En la foto de portada sale:

Ester Salas. Presidenta de la asociación Los que no se rinden.

EDITA:

Plena inclusión España.

Madrid. 2021.

Avenida General Perón, 32. Planta 1.

Código postal 28020. Madrid

info@plenainclusion.org

www.plenainclusion.org



Licencia de Reconocimiento-Compartir Igual 2.5 España. CC BY-SA 2.5 ES.

Lee el [resumen de la licencia](#) y la [licencia completa](#).



Índice

Equipo de trabajo	5
Presentación del informe	7
Por qué hacemos este informe	9
Resumen	10
Este informe está en lectura fácil	13
Resultados de la encuesta	15
¿Cómo son las personas que han participado?	15
¿Participan en alguna organización?	17
¿Cuánto pueden participar en la organización?	19
¿Participar es fácil de entender?	21
Cuando no participan, ¿por qué es?	24
¿Qué necesitan para que participar sea más fácil de entender?	26
Resultados de las entrevistas	28
¿Cómo son las personas entrevistadas?	29
¿Qué opinan de la accesibilidad en las organizaciones?	31
¿Qué apoyos necesitas más?	33
Consejos para mejorar la participación en las organizaciones ...	37
Ayuda a todas las personas a dar apoyos	37
Envía los materiales adaptados con tiempo	39
Pregunta a las personas en qué necesitan apoyo	41
Ofrece más apoyo a las personas con menos experiencia	42
Cuida las actividades y las reuniones por internet	43
Preocúpate por cómo está la persona	44
Forma a las personas sin discapacidad	45
Forma a las personas con discapacidad	47
Ofrece diferentes oportunidades para participar	48

Explica los diferentes niveles de la participación	49
Forma a las personas sobre accesibilidad en la participación	52
Mejora la participación de las personas en la organización	54
Ayuda a participar a las personas en otras organizaciones	55
Ter en cuenta la situación en la que participan las personas	56
Anima a más personas a participar	57
Explica cómo se han tenido en cuenta las ideas	58
Anexo. Evalúa la accesibilidad en la participación de tu	
organización	60
Encuesta: ¿Cómo hacemos para participar de manera más fácil?	61
Sí participo en organizaciones.....	67
No participo en organizaciones.....	69
Final de la encuesta.....	71
Entrevista	76
Instrucciones para hacer las entrevistas.....	76
Presentación.....	77
Datos de la persona entrevistada	78
Preguntas sobre la participación.....	79
Apoyos para participar	80
Otras preguntas	82
Preguntas solo para la entrevistadora o el entrevistador.....	83
Publicaciones recomendadas	84
Publicaciones de federaciones	89

Equipo de trabajo

Este informe lo ha hecho
la Red de Accesibilidad de Plena inclusión.

De esa red, han participado de forma especial
estas personas:

- Blanca Tejero. AEFT.
- Esther Martín. Castilla y León.
- Romà Javierre. dincat Plena inclusión Cataluña.
- Sonia Ganuza y Alonso.
ANFAS y Plena inclusión Navarra.
- Antonio Hinojosa. Plena inclusión España.

Coordina:

- Olga Berrios. Plena inclusión España.

Queremos agradecer de forma especial a toda las personas que participaron en las entrevistas:

1. Aitor Martín Peco. Madrid.
2. Alberto Reta Aranguren. Navarra.
3. Bárbara Trébol Casero. Navarra.
4. Cristina Paredero. Madrid.
5. Esther Ruiz de Loizaga. Castilla y León.
6. Maribel Cáceres. Extremadura.
7. Federico Gil Aizpuru. Euskadi.
8. Maite Garlito. Euskadi.
9. Santiago Izquierdo Pérez. Castilla-La Mancha.
10. Sherezade Moreno Frías. Canarias.
11. Victorio Latasa. Navarra.
12. Xavi Orno. Cataluña.

Además de estas, hay 4 personas más que prefieren que no digamos su nombre.

En total entrevistamos a 16 personas:
7 son mujeres y 9 son hombres.

Presentación del informe

Este informe trata sobre la accesibilidad cognitiva en la participación en organizaciones.

La accesibilidad cognitiva es que el mundo sea más fácil de entender.

Estos son ejemplos de participación en organizaciones:

- Participar en asociaciones vecinales.
- Hacer voluntariado para cuidar animales.
- Tomar decisiones en organizaciones de personas con discapacidad.

Para este informe, hemos hecho:

- Una encuesta.
- Varias entrevistas.
- Revisión de otras guías sobre participación.

Hablaremos de todo esto.

Además, el equipo de trabajo vio que hay muchos otros temas que afectan a la participación que no tienen relación directa con la accesibilidad cognitiva. También lo explicaremos.

Por qué hacemos este informe

2020 y 2021 fueron los años de **El Poder de las Personas** para Plena inclusión.



Eso significa que trabajamos para que las personas con discapacidad intelectual participen más.

Hay varias razones por las que las personas con discapacidad no participan en entidades.

Una es que participar es difícil de entender. Por ejemplo:

- Los documentos son complejos.
- Las reuniones van demasiado rápido.
- Necesitan apoyo para orientarse y llegar al lugar de la actividad.

Hemos hecho este informe para tener datos y la opinión sobre este tema de las propias personas con discapacidad intelectual y del desarrollo.

Resumen

La mayoría de las personas que han respondido a la encuesta y a las entrevistas participan en organizaciones de discapacidad intelectual o en otras organizaciones. Pocas tienen grandes necesidades de apoyo.

6 de cada 10 personas dicen que pueden opinar y también tomar decisiones en sus organizaciones.

Pero los datos dicen que hay pocas personas con discapacidad que participen en juntas directivas. Una junta directiva es un grupo de personas que dirige una empresa o una organización.

Por eso es importante que las personas con discapacidad sepan que hay diferentes niveles y formas de participar. Por ejemplo: opinar o decidir. También es importante que conozcan la accesibilidad cognitiva para que sepan qué apoyos pueden recibir y que participar sea más fácil.

El principal problema para participar es que la información es difícil de entender. Otras razones son la falta de tiempo o que no hay formas de participar.

Los principales apoyos que piden las personas para participar son:

- Tener información en lectura fácil.
- Tener una persona de apoyo.
- Usar un lenguaje más claro en las reuniones.
- Tener más tiempo para participar.

Algunos consejos

para que participar sea accesible

para las personas con discapacidad son:

- Dar la información adaptada a lectura fácil con algunos días de antelación.
- Preguntar a las personas en qué temas necesitan más ayuda.
- Cuidar las actividades y reuniones por Internet. Son más difíciles.
- Preguntar cómo se siente la persona.

- Formar a las personas sin discapacidad sobre accesibilidad cognitiva y discapacidad intelectual.
- Formar a personas con discapacidad en participación y liderazgo.
- Dar la oportunidad de que haya más de una persona con discapacidad en los órganos o los equipos que toman las decisiones.
Por ejemplo: en las juntas directivas.

Este informe está en lectura fácil

La lectura fácil es una forma de crear documentos que son más fáciles de entender.

La lectura fácil viene bien a las personas con dificultades de comprensión como las personas con discapacidad intelectual o del desarrollo.



Esta imagen azul es el logo europeo de la lectura fácil.

Cuando veas este logo en un documento o en un libro significa que es más fácil de entender.

Desde Plena inclusión, pedimos al Gobierno y a la sociedad en general información fácil de entender para todas las personas, incluidas las personas con discapacidad intelectual o del desarrollo.

Más información:

- [Sobre la lectura fácil.](#)
- [Posicionamiento sobre accesibilidad cognitiva.](#)



Resultados de la encuesta

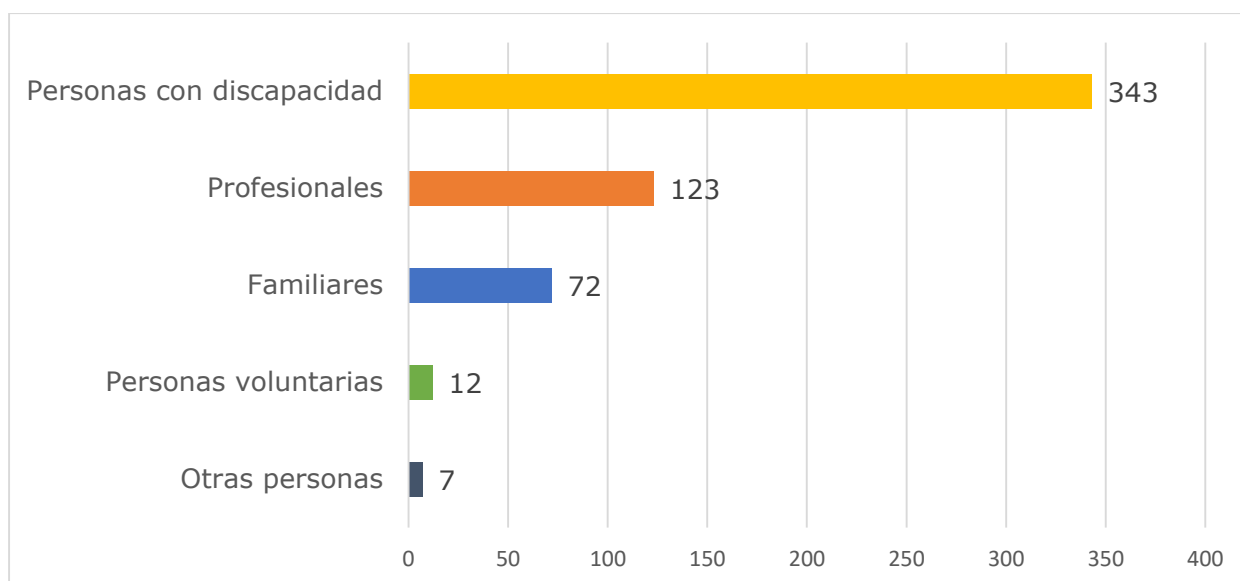
Resultados de la encuesta

539 personas participaron en la encuesta sobre cómo hacemos más fácil poder participar en las organizaciones.

La encuesta se publicó en mayo de 2021.

Enlace: [noticia sobre la encuesta.](#)

¿Cómo son las personas que han participado?



Como puedes ver en el gráfico, la mayoría de las personas que han participado en la encuesta tienen discapacidad intelectual. Son 343 personas.

Es el 63%, es decir,
6 de cada 10 participantes.

También han participado:

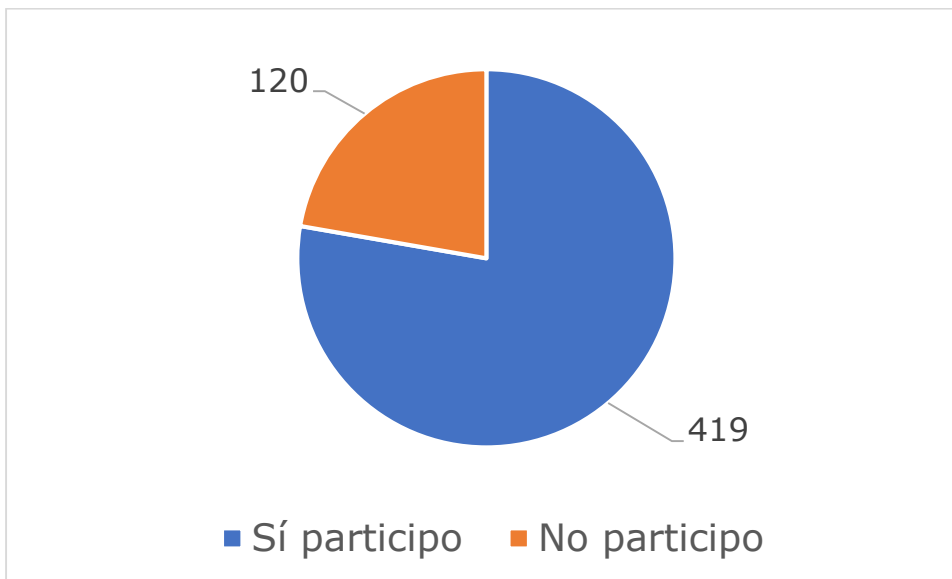
- 123 profesionales de organizaciones.
- 72 familiares de personas con discapacidad.
- 12 personas voluntarias.
- Y 7 personas que no son nada de lo anterior.

38 participantes
son personas con grandes
necesidades de apoyo.
Por ejemplo: les cuesta comunicarse,
comer o vestirse.

Un poco más de la mitad
de las participantes
son mujeres.

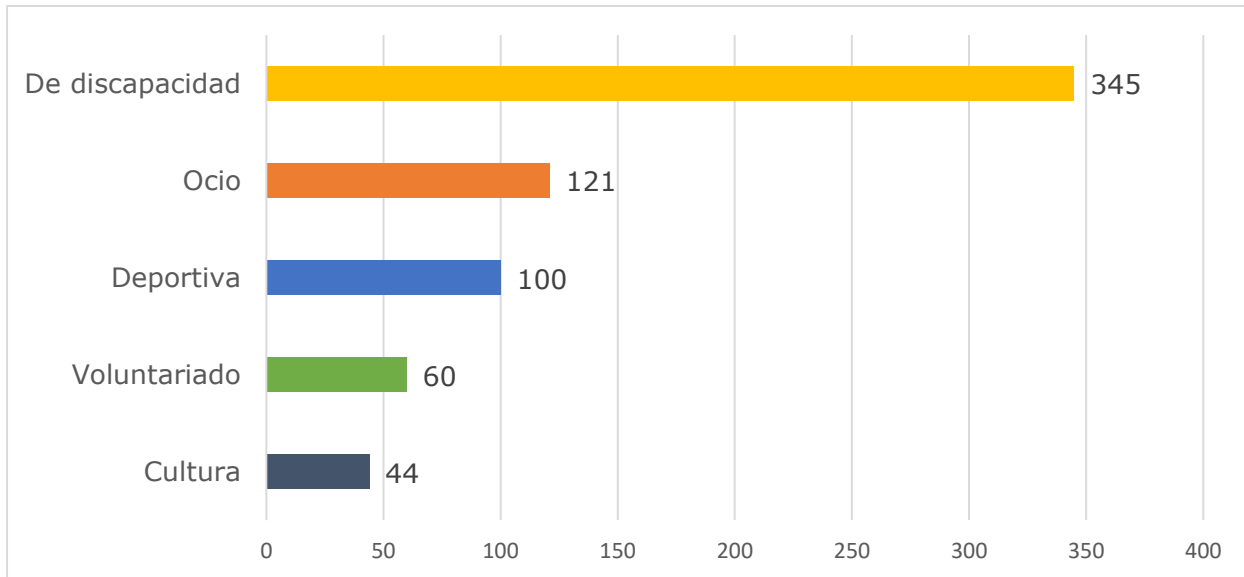
Las personas que han participado
tienen entre 20 y 59 años.

¿Participan en alguna organización?



Casi 3 de cada 4 personas que opinaron en la encuesta sí participan en una organización. Son la mayoría: 419.

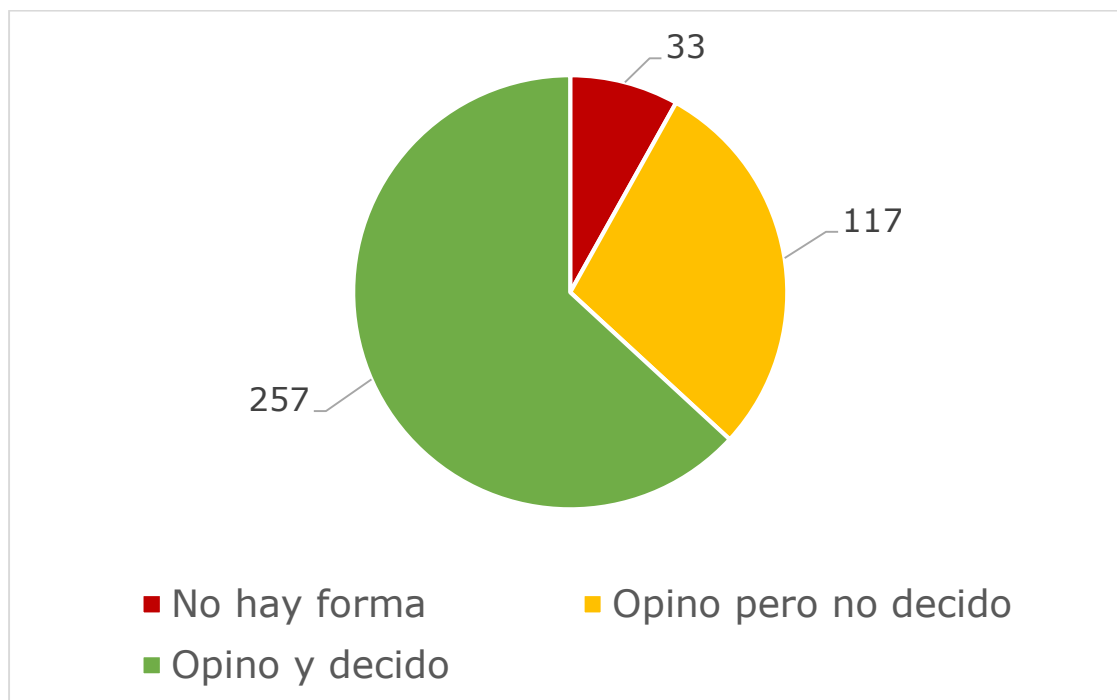
1 de cada 4 no participan en organizaciones. En total, 120 personas.



La mayoría de personas que rellenaron la encuesta participan en organizaciones de discapacidad.

También otras muchas participan en organizaciones de ocio, deportes, voluntariado y cultura.

¿Cuánto pueden participar en la organización?



La mayoría de las personas dicen que hay formas de participar, dar ideas y tomar decisiones. Son 257 personas.

117 personas nos dicen que pueden participar pero no tomar decisiones.

33 personas nos dicen que ni dan ideas, ni toman decisiones.

Nos ha llamado la atención que tantas personas digan que toman decisiones.

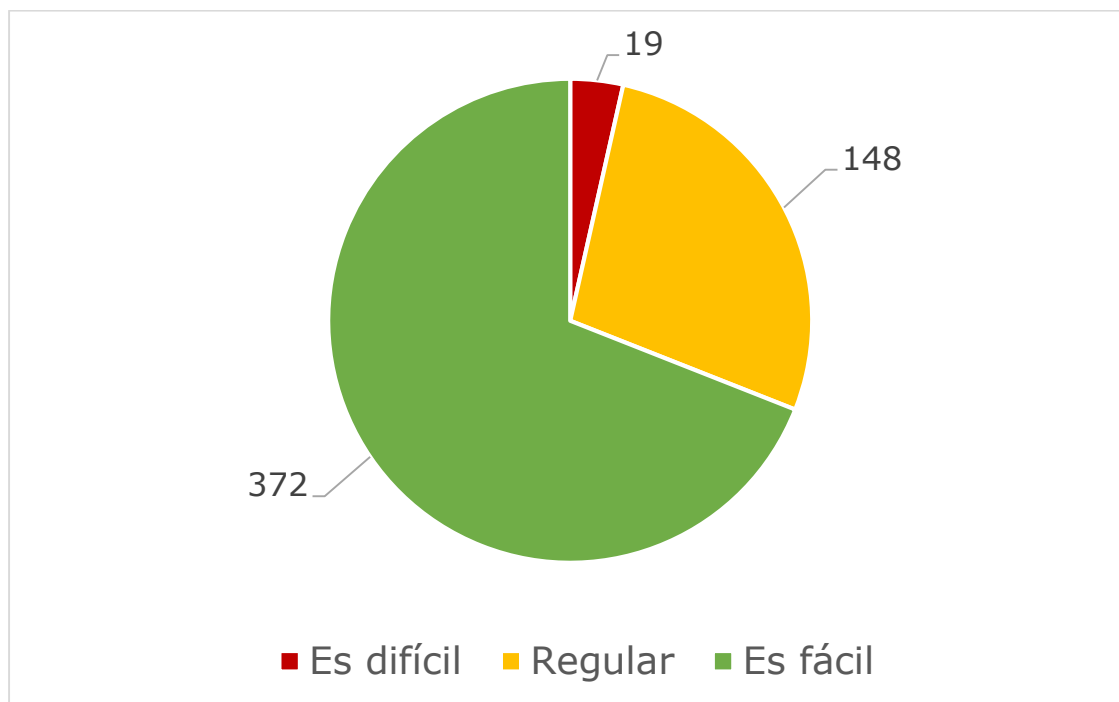
Eso choca con que en la mayoría de juntas directivas no hay personas con discapacidad intelectual.

Y son las juntas directivas las que toman las decisiones en las organizaciones.



Sonia Ganuza. ANFAS. Plena inclusión Navarra

¿Participar es fácil de entender?



Preguntamos si participar es fácil de entender, difícil o regular.

- 372 personas dicen que es fácil.
- 148 personas dicen que es regular.
- 19 personas dicen que es difícil.

Me sorprende que todavía haya personas que les resulte regular o difícil participar.

Antonio Hinojosa
Plena inclusión España



Vemos también que muchas personas dicen que participar es fácil de entender. Esto nos ha llamado la atención porque en el resto de preguntas sí piden apoyos para la accesibilidad.



Quizá puede haber varias razones para tener esa mirada tan positiva:

- Dan más ideas cuando preguntas con detalle y con ejemplos. Pero les cuesta tener una visión general.
- A veces pensamos que las dificultades son por nuestras torpezas, no porque falta accesibilidad. Por ejemplo: hay gente que piensa que no se orienta bien, pero también podría haber mejores señales.

Esther Martín. Plena inclusión Castilla y León

Conocemos poco la accesibilidad cognitiva y nos cuesta imaginar cómo sería una reunión fácil de entender.

De momento, hay pocas personas que reciban actas en lectura fácil o que tengan personas de apoyo para tomar decisiones en las reuniones.

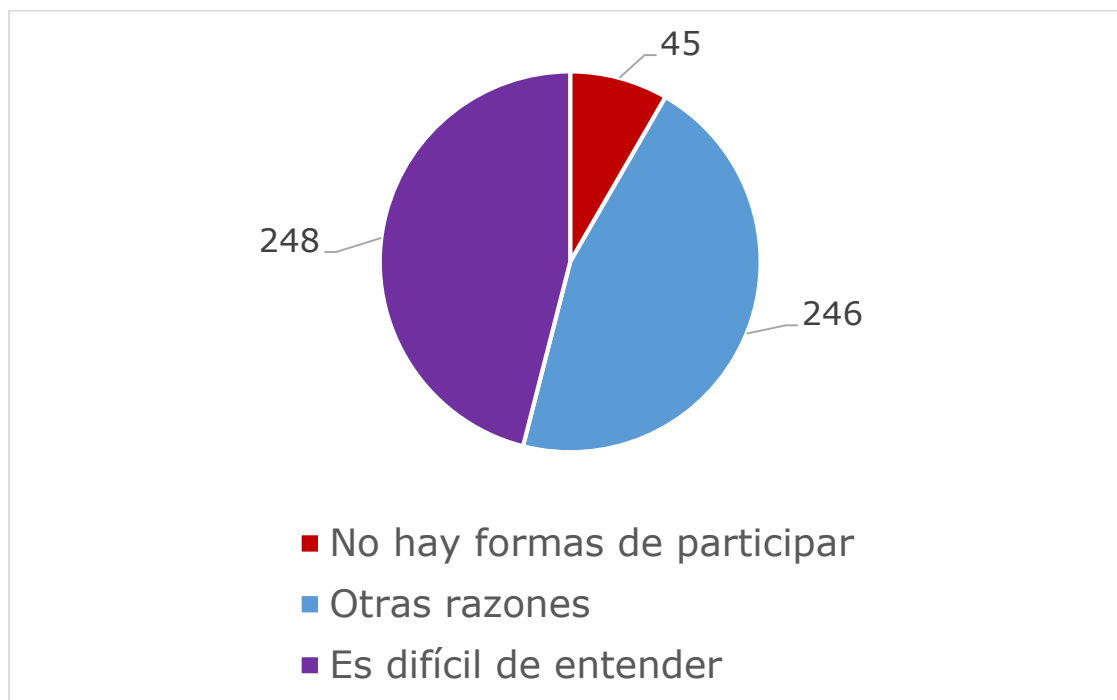
Creo que si las personas tuvieran esas oportunidades, saldrán resultados diferentes en estudios como este.

Dirían que la participación es difícil de entender y que necesitan más apoyos.

Olga Berrios. Plena inclusión España



Cuando no participan, ¿por qué es?



- Un 46% de las personas votaron que cuando no participan es porque la participación es difícil de entender.
Es casi la mitad de las personas que participaron en la encuesta: 248 participantes.
- Casi la otra mitad dice que es por otras razones.
Por ejemplo: no tienen tiempo.
- 45 personas votaron que si no participan es porque no hay formas de participar.

Las respuestas a esta pregunta nos dan una información muy importante. La mitad de las personas con discapacidad intelectual nos dicen que cuando no participan es porque participar es difícil de entender.



Romà Javierre. Dincat Plena inclusión Catalunya

¿Qué necesitan para que participar sea más fácil de entender?

Las personas participantes votaron y dieron muchas ideas.

Estas fueron las más votadas:

- Convocatorias de las reuniones en lectura fácil.
La convocatoria es el documento que explica de qué se hablará en la reunión.
- Usar un lenguaje más claro en las reuniones.
- Tener en cuenta que algunas personas necesitamos más tiempo para participar.



Resultados de las entrevistas

Resultados de las entrevistas

Para tener más información,
además de la encuesta,
realizamos entrevistas a personas
con discapacidad intelectual
que participan en órganos de gobierno.

Estos órganos de gobierno son equipos
en los que se toman decisiones.

En el anexo, puedes ver
qué preguntas les hicimos.

El anexo es la última parte del estudio
en el que incluimos información relacionada.

Ahora explicamos:

- Cómo son las personas entrevistadas.
- Qué opinan de la accesibilidad en la participación.
- Qué apoyos necesitan más.

¿Cómo son las personas entrevistadas?

Entrevistamos en total a 16 personas.

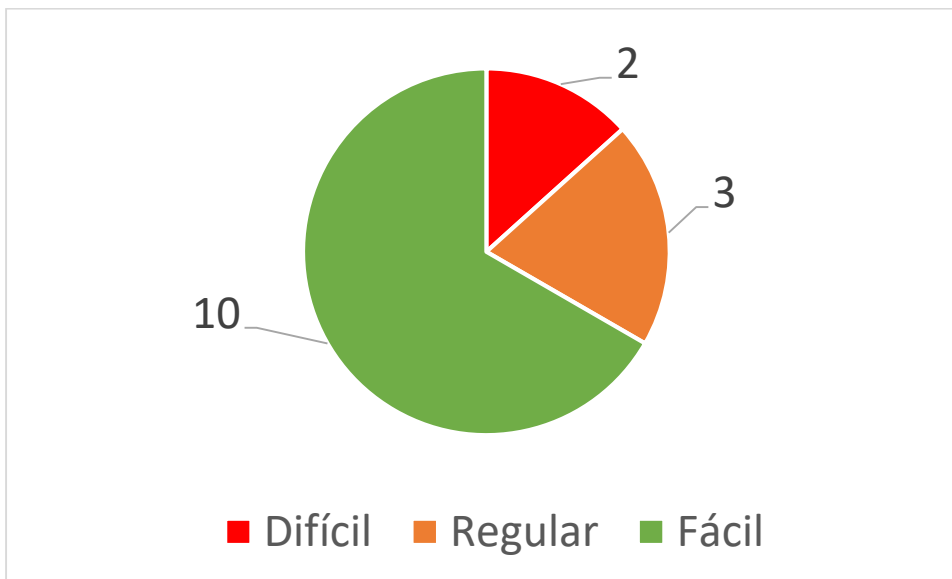
Os contamos algunos datos de ellas:

- Tienen una media de 40 años.
La persona más joven tiene 28 años.
La persona más mayor tiene 56 años.
- 7 son mujeres y 9 son hombres.
- Hay 1 persona de Canarias, Castilla-La Mancha, Castilla y León, Cataluña, Comunidad Valenciana, Extremadura y La Rioja.
- Hay 3 personas de Euskadi, 3 personas de Navarra, y también 3 personas de Madrid.
- Una de las personas tiene grandes necesidades de apoyo
- 4 personas realizan la entrevista con personas de apoyo.

De las personas entrevistadas:

- La mayoría participa en grupos de representación de sus organizaciones o grupos de autogestión. Son equipos de personas con discapacidad que defienden sus derechos por sí mismas.
- Algunas personas participan en grupos que no son de organizaciones de discapacidad.

¿Qué opinan de la accesibilidad en las organizaciones?



Como ves en el gráfico,
la mayoría de personas piensa
que participar es accesible
o fácil de entender.

En concreto:

- 10 personas piensan que es fácil.
- 3 personas piensan que regular.
- 2 personas piensan que difícil.
- 1 persona entrevistada no dice nada.

Muchas personas dicen en la entrevista que tienen pocas dificultades para participar.

Esto puede ser porque animamos a participar más a las personas con más capacidades. Además, las personas con más capacidades también se animan más a participar en las organizaciones.

Las personas con más capacidades necesitan menos apoyos para participar. Por eso, participar parece más fácil.

Debemos animar a las personas con menos capacidades a participar en las organizaciones. Nos cumplimos su derecho a participar.

Blanca Tejero.

Asociación Española de Fundaciones Tutelares.



¿Qué apoyos necesitas más?

Les pedimos a las personas entrevistadas que votaran entre varias ideas qué 3 apoyos les ayudarían más para hacer más accesible la participación.

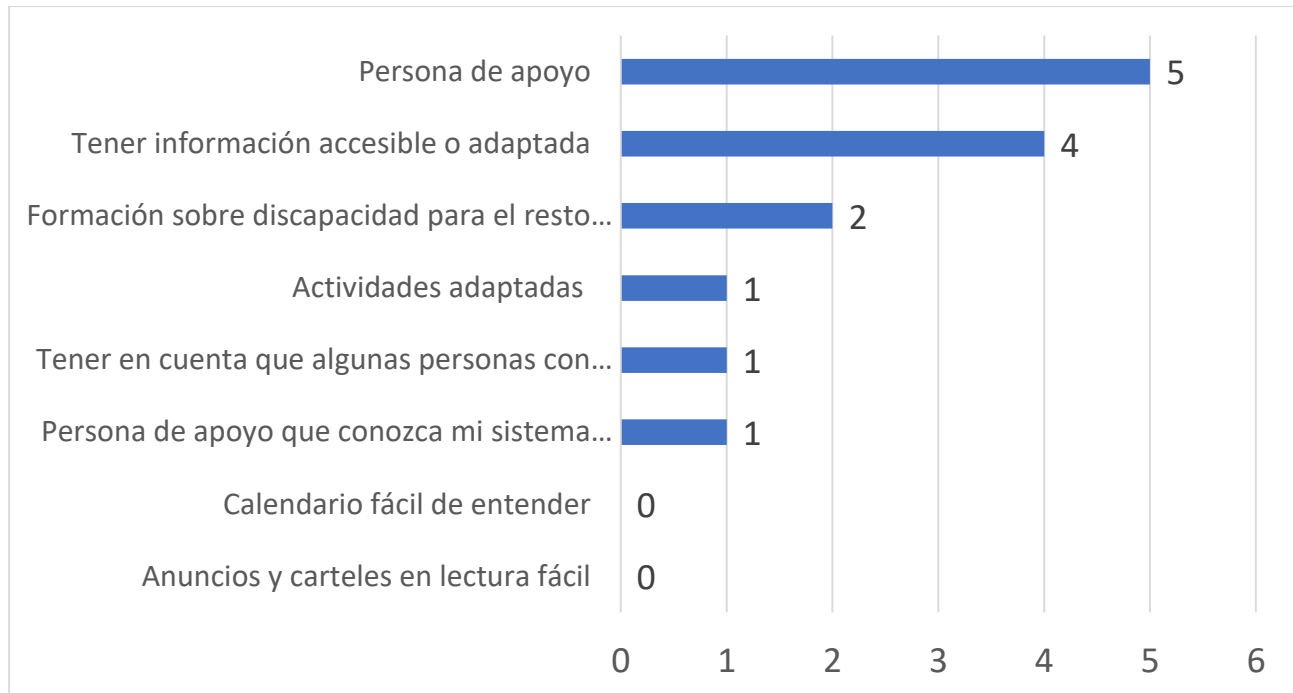
Los 2 apoyos más votados son:

- Contar con una persona de apoyo.
- Tener información fácil de entender.

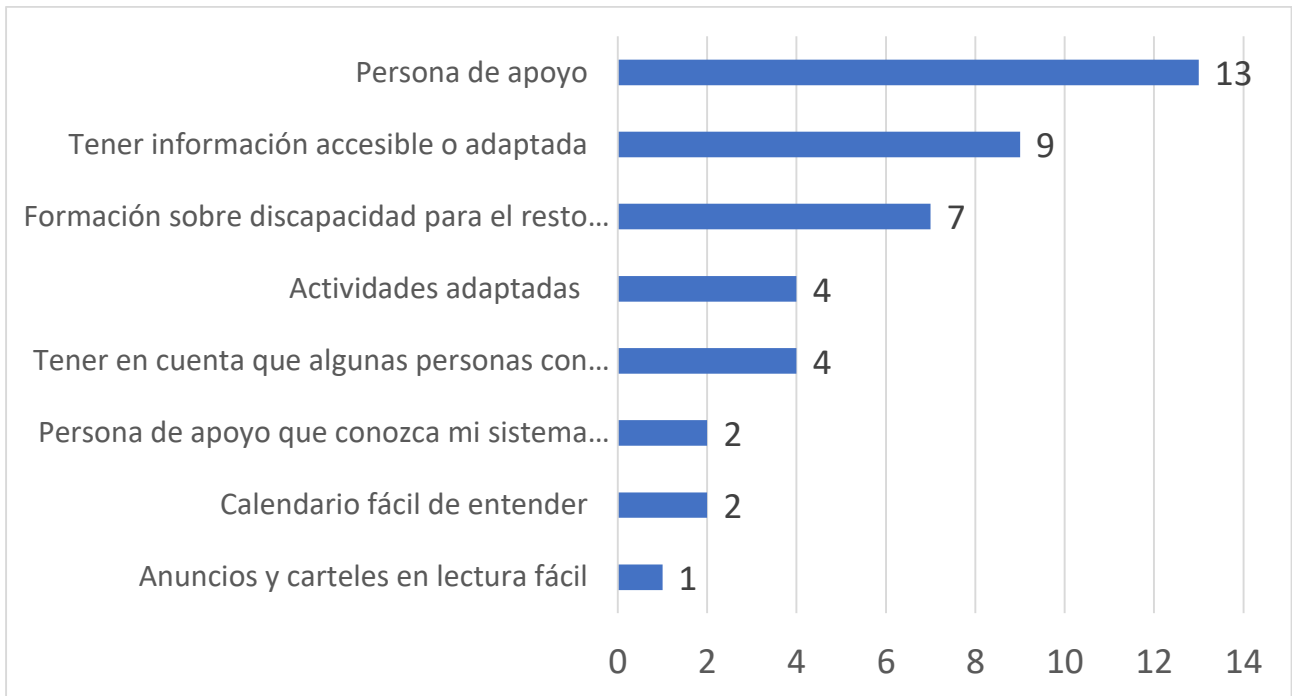
Gráficos

Votos de los apoyos solo en la opción 1.

Son los que las personas consideran principales.



Votos de los apoyos en todas las opciones:





Consejos

Consejos para mejorar la participación en las organizaciones

Ayuda a todas las personas a dar apoyos

Es importante que todas las personas pueden y deben aportar ideas para que la participación sea fácil de entender.

Tanto las personas con discapacidad intelectual como las personas sin discapacidad intelectual pueden:

- Dar apoyo.
- Recibir apoyo.
- Formarse.

Es importante superar la idea de que las personas con discapacidad son las únicas que reciben apoyo y formación.

También es importante tener en cuenta que pueden ser activas, protagonistas y tomar decisiones.

La Junta Directiva
no sabe gestionar los apoyos
porque no se han formado.

Maribel Cáceres

Vicepresidenta de Plena inclusión España



Envía los materiales adaptados con tiempo

Hay personas que cuentan con materiales fáciles de entender.

Pero nos avisan de algo: los reciben con tan poco tiempo que no pueden leerlos antes de la reunión.

Así que no sirven de mucho.

Por eso, es importante adaptar los materiales y enviarlos con tiempo para leerlos.

Recibo los documentos en lectura fácil con poco tiempo y por eso tengo poco tiempo para verlos.



Victorio Latasa

Plataforma Estatal de Representantes de Personas con Discapacidad y Patrono de Fundación ONCE

Desde el patronato,
necesitaría la información
con más antelación para estudiar.
Así funcionaría mejor.
Además, hay pocos documentos
en lectura fácil.



Maribel Cáceres

Vicepresidenta de Plena inclusión España

Pregunta a las personas en qué necesitan apoyo

Es interesante preguntar a las personas en qué temas concretos necesitan más apoyo.

Las personas participantes nos ponen estos ejemplos:

- Entender las cuentas.
- Preparar las reuniones.
- Tomar iniciativa.
- Tomar decisiones.

Ofrece más apoyo a las personas con menos experiencia

Hacer algo por primera vez suele ser más difícil que las siguientes veces.

Tenemos que tener en cuenta que las personas que participan por primera vez necesitan más apoyo.

Por ejemplo, para saber:

- Qué es un acta en una reunión.
- Qué debe preparar para una actividad.

Vemos que muchas personas entrevistadas tienen experiencia porque están en grupos de autogestores.

Podemos pensar en esos grupos como una escuela de participación para luego participar en otros.

Cuida las actividades y las reuniones por internet

Varias personas nos cuentan que les cuesta más participar en actividades por internet.

Por ejemplo:

- Tienen dificultades para conectarse.
- Les parecen más serias.
- Van más rápido.
- Tienen menos tiempo para pensar.

Es importante cuidar todo esto para que todas y todos podamos participar.

Preocúpate por cómo está la persona

Muchas personas nos cuentan que los nervios o la carga de trabajo les afectan mucho también.

Es importante preocuparse por cómo está la persona y apoyarle si tiene alguna dificultad.

En mi caso me ayudaría bastante, por ejemplo, que me preguntaran de vez en cuando qué tal estoy o si lo he entendido.



Cristina Paredero

Vocal de la junta directiva de Plena inclusión

Antes me ponía nerviosa en las reuniones de la Junta Directiva porque todo iba muy deprisa y se hablaban cosas que eran difíciles y que no las entendía.



Maribel Cáceres

Vicepresidenta de Plena inclusión España

Forma a las personas sin discapacidad

Muchas personas nos comentan que sería muy importante que las personas sin discapacidad supieran más sobre la discapacidad intelectual.

Sobre todo, lo notan cuando participan en organizaciones que no son de discapacidad.

Por ejemplo, que reciban una formación sobre:

- Discapacidad intelectual.
- Accesibilidad cognitiva.
- Lectura fácil.
- Sistemas de comunicación como los pictogramas.

Esa formación les ayudaría a:

- Adaptar su lenguaje para que sea fácil de entender.
- Cambiar el ritmo con el que hablan.

Esa formación debe ser continua y organizada.

Necesitaría que se hable de manera más clara y coloquial en las reuniones.

Hay veces que la gente se pone hablar mucho en plan politiquero y no lo entendemos.



Maribel Cáceres

Vicepresidenta de Plena inclusión España

Forma a las personas con discapacidad

Las personas con discapacidad intelectual nos dicen que también podrían participar más con formación.

Estos son algunos temas de los que necesitan formación:

- Temas concretos en los que participan.
Por ejemplo: aprender sobre leyes.
- Cómo conseguir y entender la información.
- Tecnología.

Creo que sería interesante hacer varios cursos sobre participación activa, liderazgo, auto representación o autogestión.



Maribel Cáceres

Vicepresidenta de Plena inclusión España

Me gustaría que hubiera más cursos sobre la autoestima.



Sherezade Moreno

Ex miembro de GADIR

Ofrece diferentes oportunidades para participar

Es difícil hablar de la accesibilidad,
sin hablar de otras cosas
que debe cumplir la participación.

Para empezar:
la accesibilidad cognitiva es útil
solo si hay formas y oportunidades de participar.

Si una entidad no hay forma de participar,
no podemos hacerla fácil de entender.

La actitud de las personas también es importante.
Si las personas no esperan algo bueno de ti,
tampoco es fácil participar.

Imagina que hay un congreso fácil de entender
pero la familia no permite ir a su familiar
con discapacidad intelectual.

Aunque en este caso hay accesibilidad,
no hay oportunidad de participar.

Explica los diferentes niveles de la participación

Cada persona entiende la participación de una manera diferente.

Por ejemplo:

- Para unas personas, participar es asistir a la actividad.
- Para otras personas, participar es opinar.
- Para otras personas, participar es opinar y que tus ideas las tengan en cuenta.
- Y, para otras personas, participar es tomar decisiones también.

En estos ejemplos, podemos ver que hay diferentes niveles de participación.

El primero requiere menos poder y el último es en el que tienes más poder.

Todos son muy importantes.

Hay personas que, por falta de tiempo o por otros motivos, solo pueden asistir a las actividades.

Incluso hay personas con grandes necesidades de apoyo para las que formas de participación que otras personas ven como muy sencillas pueden ser difíciles y un gran reto.

El problema es cuando solo tenemos oportunidades de participar en los niveles con menos poder.

Eso puede significar que tienes poco poder.

En cuando a la accesibilidad, también significa que solo conoces las actividades más fáciles.

Es decir, influye en cómo ves la accesibilidad en la participación.

Como no tienes experiencia en el nivel de tomar decisiones, no conoces qué dificultades hay y qué apoyos puedes necesitar.

Por eso, es importante que las personas con discapacidad conozcan:

- Qué es la participación.
- Qué niveles existen.
- En qué niveles participan en cada situación.

Lo más difícil de participar dentro de una entidad es que las aportaciones las escuchen y se lleven a la práctica.



Cristina Paredero

Vocal de la junta directiva de Plena inclusión

Forma a las personas sobre accesibilidad en la participación

Conocemos poco la accesibilidad cognitiva porque es algo de lo que hablamos hace pocos años.

Es posible que haya personas que:

- No ven de forma clara las dificultades.
Hay personas que pueden tener problemas en ver y explicar cuál es la dificultad.
- Piensan que los problemas están en ellas.
Por ejemplo: puedes pensar que eres tú quien no entiende el documento, en lugar de pensar que el documento es difícil y no está pensado para ti.
- No imaginan qué apoyos podrían recibir porque no los conocen.

Si ocurre esto, es posible que tiendas a decir que participar es fácil de entender.

Todo esto puede afectar a este estudio.

Si es así, por ejemplo,

es posible que haya:

- Una visión más positiva de la accesibilidad al participar de lo que es en verdad.
- Menos ideas sobre apoyos.

Por eso, es importante explicar:

- Qué es la accesibilidad en la participación.
- Buenas y malas prácticas.
- Qué apoyos existen.

Mejora la participación de las personas en la organización

En este estudio, hay una idea que las personas con discapacidad nos repiten mucho.

Dicen:

Las personas profesionales deciden por las propias personas con discapacidad.

También nos dicen que les escuchan, pero que luego no tienen en cuenta su opinión porque no pueden votar.

En general, las personas con discapacidad no están en órganos de gobierno y otros equipos que toman decisiones.

Para mejorar la accesibilidad, también debemos mejorar la participación.

Ayuda a participar a las personas en otras organizaciones

Las entidades de la discapacidad debemos dar ejemplo y ser las primeras en cumplir la accesibilidad.

Por ejemplo: poner señales en nuestros espacios o hacer nuestros documentos fáciles de entender.

Pero no podemos olvidar que lo más importante es que todas y todos participemos en los mismos espacios.

Por eso, también tenemos que lograr que sea fácil de entender participar en otras organizaciones y en otros espacios.

Así que es importante:

- Hacer accesibles nuestras organizaciones.
Es decir, las organizaciones de personas con discapacidad intelectual y sus familias.
- Hacer accesibles también otras organizaciones.
Por ejemplo: asociaciones vecinales, deportivas o culturales.

Ter en cuenta la situación en la que participan las personas

Hay que tener en cuenta cómo puede influir el contexto o la situación, es decir, lo que te rodea.

Por ejemplo, no es lo mismo:

1. Una reunión de ocio donde todas y todos los participantes son personas con discapacidad intelectual.
2. Una junta directiva o un patronato. Son equipos que toman decisiones. Pueden tener reuniones con mucha responsabilidad y seriedad.

El ejemplo 1 puede ser más fácil.

Pero el ejemplo 2 nos puede dar inseguridad, miedos o bloquearnos.

Hay que tenerlo en cuenta para acompañar y ayudar a la persona a preparar la reunión.

Anima a más personas a participar

Esto está muy relacionado con lo anterior.

A veces, es más difícil participar si eres la única persona que participa con discapacidad intelectual.

Porque el resto de personas hablan más rápido y con un lenguaje más difícil.

Por eso, una solución puede ser invitar a más personas con discapacidad.

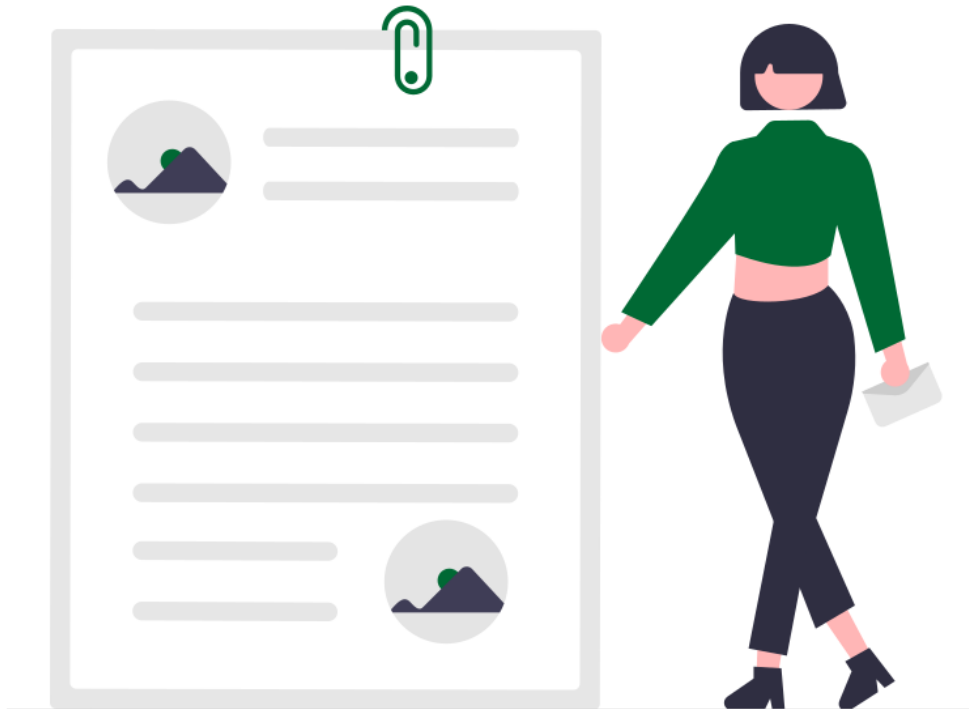
Explica cómo se han tenido en cuenta las ideas

Hay participantes que nos sugieren que las organizaciones deben comprometerse a considerar de igual forma las ideas de personas con y sin discapacidad.

Es importante explicar de forma fácil de entender:

- Cómo se han valorado las ideas.
- Qué ideas se aceptan y por qué.
- Qué ideas se rechazan y por qué.

En la participación, a esto le llamamos devolución. Se trata de explicar cómo las ideas de todas y todos se han tenido en cuenta.



Anexos

Anexo. Evalúa la accesibilidad en la participación de tu organización

Incluimos los modelos de la encuesta y la entrevista.

Desde la Red de Accesibilidad pensamos que pueden ser útiles.

Si participas o colaboras en una organización, puedes usarlos para medir en ella la accesibilidad en la participación.

Puedes usarlos como están o adaptarlos.

Encuesta: ¿Cómo hacemos para participar de manera más fácil?

Plena inclusión tiene el lema
"El Poder de las Personas"
para los años 2020 y 2021.

Eso significa que vamos a trabajar
para que participen más
las personas con discapacidad intelectual.

Plena inclusión quiere saber
qué ideas tienes
para que participar en las organizaciones
sea más fácil de entender.

Te vamos a hacer 18 preguntas
como máximo.

Para contestar, piensa
en organizaciones de Plena inclusión,
pero también asociaciones de vecinas y vecinos
o cualquier tipo de organización.

Hay preguntas solo para personas con discapacidad.
Si eres familiar, profesional u otro tipo de persona
al contestar piensa en la persona
con discapacidad intelectual que conoces.

Escribe tu opinión sin miedo.
Publicaremos la información sin dar nombres.

Todo lo que pongas nos ayudará.

Muchas gracias por colaborar.

Puedes participar en esta encuesta
hasta el 30 de junio de 2021.

Si ves un asterisco como este *
es que es obligatorio contestar
a la pregunta.

1. ¿Quién eres? *

Indícanos tu perfil. Puedes marcar varias opciones. Por ejemplo: si eres profesional y tienes discapacidad.

<input type="checkbox"/>	Soy una persona con discapacidad intelectual o del desarrollo.
<input type="checkbox"/>	Soy familiar de una persona con discapacidad intelectual o del desarrollo.
<input type="checkbox"/>	Soy una persona voluntaria.
<input type="checkbox"/>	Soy profesional.
<input type="checkbox"/>	Otro.

Si has marcado otro, escribe cuál es tu perfil:

Por ejemplo: soy una vecina o un vecino.

2. ¿Quién rellena esta encuesta?

Rellénala solo si eres una persona con discapacidad intelectual.

Marca solo una opción.

<input type="checkbox"/>	Contesto esta encuesta yo solo o sola.
<input type="checkbox"/>	Contesto esta encuesta con el apoyo de otra persona.

3. ¿Eres una persona con grandes necesidades de apoyo?

Rellénala solo si eres una persona con discapacidad intelectual.

Marca solo una opción.

	Sí. Yo necesito muchos apoyos para comunicarme, vestirme o comer.
	No necesito muchos apoyos.

4. ¿Cuál es tu género? *

Marca solo una opción.



	Mujer
--	-------

	Hombre
--	--------

	Otro género
--	-------------

5. ¿Cuántos años tienes? *

Marca solo una opción.

<input type="checkbox"/>	De 0 a 9 años.
<input type="checkbox"/>	De 10 a 19 años.
<input type="checkbox"/>	De 20 a 29 años.
<input type="checkbox"/>	De 30 a 39 años.
<input type="checkbox"/>	De 40 a 49 años.
<input type="checkbox"/>	De 50 a 59 años.
<input type="checkbox"/>	Tengo 60 años o más.

6. Pon la comunidad autónoma donde vives: *

Escribe el nombre del país desde el que participas:

Rellena esto si no escribes desde España.

7. ¿Participas en alguna organización ahora? *

Si no tienes discapacidad, al contestar piensa en la persona con discapacidad intelectual que conoces.

	Sí. Participo en una organización.
	No. Pero me gustaría participar en una organización.

A partir de esta pregunta,
la encuesta tiene 2 caminos:

- Si la persona ha marcado sí,
ve a la siguiente página.
- Si la persona has marcado no,
salta la siguiente sección de preguntas.

Sí participo en organizaciones

Preguntas solo para las personas que han marcado Sí en la pregunta 7.

8. ¿En qué tipo de organizaciones participas? *

Si participas en varias, elige las 3 a las que dediques más tiempo. Si no tienes discapacidad, piensa en la persona con discapacidad a la que conoces.

	Organización de discapacidad. Por ejemplo: ir a actividades y proponer nuevas.
	Asociación de vecinas y vecinos. Por ejemplo: proponer ideas para mejorar el barrio.
	Organización de medio ambiente. Decidir qué actividades hacer. Por ejemplo: cuidar animales, playas o bosques.
	Organización deportiva. Decidir qué actividades hacer. Por ejemplo: estar en un equipo deportivo.
	Organización de ocio. Por ejemplo: decidir si quieres ir a tomar algo o al cine con la organización.
	Organización cultural. Por ejemplo: decidir qué libro leer o qué obra de teatro o qué película ver en el cine.
	Movimiento social. Por ejemplo: decidir ir a manifestaciones o concentraciones.

	Voluntariado. Ayudas a otras personas con una organización. Tú decides qué tareas hacer.
	Otro.

Si has marcado otro, escribe aquí el tipo.

9. Si estás en alguna organización de Plena inclusión, escribe aquí el nombre de la organización.

10. ¿Cuánto puedes participar en la organización?

Si no tienes discapacidad, piensa en la persona con discapacidad a la que conoces. Marca solo una opción.

	No hay forma de que yo dé ideas y decida.
	Hay formas de dar ideas, pero no hay espacios para que yo pueda decidir. Por ejemplo: asambleas en las que yo voto.
	Hay forma de que yo pueda dar ideas y decidir. Tengo voz y voto.

Explica tu respuesta

No participo en organizaciones

8. ¿En qué tipo de organizaciones te gustaría participar? *

Si te interesan varios temas, elige los 3 que sean más importantes para ti. Si no tienes discapacidad, piensa en la persona con discapacidad a la que conoces.

	Organización de discapacidad. Por ejemplo: ir a actividades y proponer nuevas.
	Asociación de vecinas y vecinos. Por ejemplo: proponer ideas para mejorar el barrio.
	Organización de medio ambiente. Decidir qué actividades hacer. Por ejemplo: cuidar animales, playas o bosques.
	Organización deportiva. Decidir qué actividades hacer. Por ejemplo: estar en un equipo deportivo.
	Organización de ocio. Por ejemplo: decidir si quieres ir a tomar algo o al cine con la organización.
	Organización cultural. Por ejemplo: decidir qué libro leer o qué obra de teatro o qué película ver en el cine.
	Movimiento social. Por ejemplo: decidir ir a manifestaciones o concentraciones.
	Voluntariado. Ayudas a otras personas con una organización. Tú decides qué tareas hacer.
	Otro.

Si has marcado otro, escribe aquí.

Final de la encuesta

Estas preguntas son las mismas para todas las personas.

11. ¿Participar en tu organización es fácil de entender? ¿Es accesible? *

Elige solo una opción.



<input type="checkbox"/>	Fácil
--------------------------	-------



<input type="checkbox"/>	Regular
--------------------------	---------



<input type="checkbox"/>	Difícil
--------------------------	---------

Explica por qué participar en tu organización es fácil o difícil de entender.

12. Cuando no participas, ¿por qué es? *

Si no tienes discapacidad, piensa en la persona con discapacidad a la que conoces. Elige solo una opción.

	Hay formas de participar, pero son difíciles de entender. Por ejemplo: puedo participar en la asamblea, pero a veces no entiendo lo que se dice.
	No hay formas de participar.
	Por otras razones. Por ejemplo: falta de tiempo, falta de interés...

13. ¿Qué formación necesitas tú o necesitan otras personas para que participar sea más fácil de entender? *

Elige solo uno, el que sea más importante.

	Formación en persona o por internet sobre cómo participar.
	Formación sobre discapacidad para el resto de participantes.
	Formación sobre mi sistema de comunicación para el resto de participantes.

14. ¿Qué documentos necesitas para que participar sea más fácil de entender? *

Elige los 2 apoyos que más necesitas.

	Convocatoria de la reunión en lectura fácil. Es el documento que explica de qué vamos a hablar.
	Cuaderno de preparación para pensar mi opinión con tiempo antes de la reunión.
	Acta de la reunión en lectura fácil. Es el documento que explica de qué hemos hablado.
	Anuncios y carteles de actividades en lectura fácil.
	Calendario fácil de entender.
	Información fácil de entender para ir a la actividad. Por ejemplo: cómo ir en bus.

15. ¿Qué otros apoyos necesitas para que participar sea más fácil de entender? *

Elige los 3 apoyos que más necesitas.

	Persona de apoyo que conozca mi sistema de comunicación.
	Tener en cuenta que algunas personas con discapacidad necesitamos más tiempo para participar.
	Que en las reuniones y las actividades se hable un lenguaje sencillo.
	Actividades adaptadas para que sean más fáciles de entender.
	Apoyo de una persona para ir a la actividad. Por ejemplo: para coger el bus.
	La actitud del resto de personas debe ser más abierta. Esperar más de mí.
	Tecnología fácil de entender, apoyo o formación sobre la tecnología.
	Tener tecnología y conexión para poder participar por internet.

16. ¿Qué otros apoyos necesitas?

Ideas que no estén en las listas anteriores.

17. Escribe tus ideas sobre qué puede hacer Plena inclusión para que la participación sea más fácil de entender.

18. Escribe tu email aquí si quieres recibir los resultados de la encuesta.

Entrevista

Instrucciones para hacer las entrevistas

- Haz la entrevista en persona, por teléfono o videoconferencia.
La idea no es que la persona la rellene por email, sino que tú le hagas las preguntas y charléis para sacar hacerle pensar en las ideas más importantes.
- La entrevistadora puede ser una persona con discapacidad.
- Puedes comentar a la persona que vas a entrevistar que la entrevista dura entre 20 y 25 minutos.
- Graba la entrevista para luego apuntar todo con calma.
- No cambies las palabras de la persona.
Escribe lo que ha dicho de la forma más fiel posible.
- Imagina que la persona participa en varios espacios: asamblea, grupo de trabajo y junta directiva.
Intenta que te dé su opinión de cada uno de esos espacios en cada pregunta.
- En las tablas, escribe solo en las cajas de color blanco.

Presentación

Me llamo:

Soy de esta entidad:

Queremos saber si participar en las entidades es fácil de entender.

Para eso, vamos a hacer una encuesta y entrevistas como esta.

Con toda la información, publicaremos una guía con consejos para mejorar la participación en las entidades.

¿Qué te vamos a preguntar?

- Algunos datos personales.
- Qué apoyos recibes tú para participar.
- Qué es lo más difícil.
- Qué ideas propones para mejorar.

Datos de la persona entrevistada

Nombre y apellidos							
Edad							
Género	<table border="1"> <tr> <td>Mujer</td> <td></td> </tr> <tr> <td>Hombre</td> <td></td> </tr> <tr> <td>Otro</td> <td></td> </tr> </table>	Mujer		Hombre		Otro	
Mujer							
Hombre							
Otro							
Localidad							
Comunidad autónoma							
¿Tiene grandes necesidades de apoyo?	<table border="1"> <tr> <td>Sí</td> <td></td> </tr> <tr> <td>No</td> <td></td> </tr> </table>	Sí		No			
Sí							
No							
¿Le apoya otra persona para la entrevista?	<table border="1"> <tr> <td>Sí</td> <td></td> </tr> <tr> <td>No</td> <td></td> </tr> </table>	Sí		No			
Sí							
No							
Entidad							
Email. Te enviaremos los resultados de las entrevistas y la encuesta							

Preguntas sobre la participación

<p>¿En qué temas participas?</p> <p>Por ejemplo: en la junta directiva, en algún grupo de trabajo o una comisión, en un patronato, etc.</p>							
<p>¿Qué apoyos tienes para participar en tu entidad?</p> <p>Por ejemplo: información previa, materiales adaptados, persona de apoyo...</p>							
<p>¿Crees que para ti es más fácil, igual o más difícil que para el resto de miembros de la entidad?</p>	<table border="1" data-bbox="566 974 1029 1265"> <tr> <td data-bbox="566 974 662 1064">Fácil</td> <td data-bbox="662 974 1029 1064"></td> </tr> <tr> <td data-bbox="566 1064 662 1153">Igual</td> <td data-bbox="662 1064 1029 1153"></td> </tr> <tr> <td data-bbox="566 1153 662 1265">Difícil</td> <td data-bbox="662 1153 1029 1265"></td> </tr> </table>	Fácil		Igual		Difícil	
Fácil							
Igual							
Difícil							
<p>¿Por qué?</p>							
<p>¿Qué es lo más difícil de participar?</p>							
<p>¿Cómo crees que te podrían ayudar a hacerlo mejor? ¿Qué necesitas?</p>							

Apoyos para participar

Aquí van unas cuantas ideas.

Di si crees que te podrían ayudar mucho, un poco o nada.

La persona que entrevista marca con X donde corresponda.

	Mucho	Un poco	Nada
Persona de apoyo			
Persona de apoyo que conozca mi sistema de comunicación			
Tener información accesible o adaptada			
Tener en cuenta que algunas personas con discapacidad necesitamos más tiempo para participar			
Anuncios y carteles en lectura fácil			
Formación sobre discapacidad para el resto de participantes			
Actividades adaptadas			
Calendario fácil de entender			

De las anteriores ideas, elige las 3 más importantes.

Pon:

- 1 en la idea más importante
- 2 en la segunda idea más importante
- 3 en la tercera idea más importante

	Número
Persona de apoyo	
Persona de apoyo que conozca mi sistema de comunicación	
Tener información accesible o adaptada	
Tener en cuenta que algunas personas con discapacidad necesitamos más tiempo para participar	
Anuncios y carteles en lectura fácil	
Formación sobre discapacidad para el resto de participantes	
Actividades adaptadas	
Calendario fácil de entender	

Otras preguntas

<p>¿Qué pueden hacer los demás miembros para apoyarte? ¿Qué les pedirías?</p>	
<p>¿Crees que saben cómo trabajar bien con una persona con discapacidad intelectual? ¿En qué tienen que mejorar?</p>	
<p>¿Crees que tú también puedes mejorar?</p>	
<p>¿Qué crees que necesitas aprender para participar mejor?</p>	

<p>Por último, queremos saber si podemos publicar esta información con tu nombre o prefieres que lo hagamos sin nombre.</p> <p>Piensa si tus opiniones te pueden dar problemas o no.</p>	<table border="1"> <tr> <td data-bbox="574 1458 911 1552"> <p>Podéis poner mi nombre</p> </td> <td data-bbox="911 1458 1441 1552"></td> </tr> <tr> <td data-bbox="574 1552 911 1682"> <p>Podéis publicar esta información, pero sin poner mi nombre</p> </td> <td data-bbox="911 1552 1441 1682"></td> </tr> </table>	<p>Podéis poner mi nombre</p>		<p>Podéis publicar esta información, pero sin poner mi nombre</p>	
	<p>Podéis poner mi nombre</p>				
<p>Podéis publicar esta información, pero sin poner mi nombre</p>					

Te damos las gracias por tu tiempo y por participar.

Preguntas solo para la entrevistadora o el entrevistador

<p>¿Cuántos minutos ha durado la entrevista?</p>	
<p>Tu nombre</p>	
<p>Entidad o federación</p>	
<p>Observaciones durante la entrevista</p> <p>Apunta aquí cosas en las que te has fijado durante la entrevista o que creas que puedan completar las respuestas.</p>	
<p>Observaciones en otros momentos</p> <p>Si conoces a la persona entrevistada, es posible que te hayas fijado en algo durante sus momentos de participación.</p> <p>Piensa esto sobre todo para personas con grandes necesidades de apoyo.</p> <p>Apúntalo aquí.</p>	

Publicaciones recomendadas

En esta sección, Vanesa Alonso destaca algo interesante de cada publicación



Vanesa Alonso trabaja en ANFAS de Plena inclusión Navarra.



[Actívate. Manual de instrucciones para cambiar el mundo](#)

En esta guía vas a poder encontrar consejos útiles para convertirte en activista. Una persona activista lucha contra las injusticias. La guía tiene experiencias de personas con discapacidad intelectual. Recomendamos el punto 3.



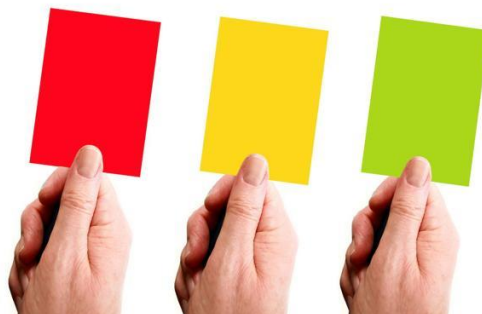
¡PARTICIPA! Guía de participación de las personas con discapacidad intelectual o del desarrollo

Te recomendamos estos apartados:

- ¿Qué necesitas para participar?
- Algunos ejemplos para que te animes
- Consejos para que participes en grupos y en reuniones

Nos gusta mucho la idea de usar tarjetas de colores en reuniones.

- **Tarjeta verde:** lo entiendo bien.
- **Tarjeta amarilla:** necesitas que hablen más despacio, no entiendes algo o necesitas una explicación.
- **Tarjeta roja:** no has entendido nada de nada. Necesitas que paren y que empiecen de nuevo.





[Libro Blanco de la participación en Aspanias Burgos](#)

Te recomendamos el apartado
Canales de la participación.
Va de la página 35 a la 42.



[Reuniones fáciles de entender](#)

Esta guía explica:

- Qué dificultades hay.
- Consejos.
- Diferentes apoyos para las reuniones.

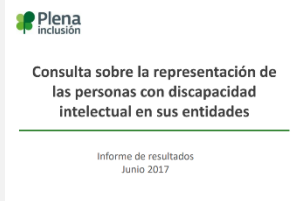
Destacamos los consejos principales.



Infografía. Apoya la participación de personas con discapacidad intelectual



Ideas para apoyar la participación de personas con discapacidad intelectual, TEA o parálisis cerebral



Consulta sobre la representación de las personas con discapacidad intelectual en sus entidades. 2017

Destacamos el punto:

¿Qué hemos conseguido con este estudio?

Está en la página 24.



Participación de las familias.
Propuestas para potenciar y mejorar la
participación en grupos de trabajo

Destacamos el punto
"Claves para la participación".
Está en la página 4.

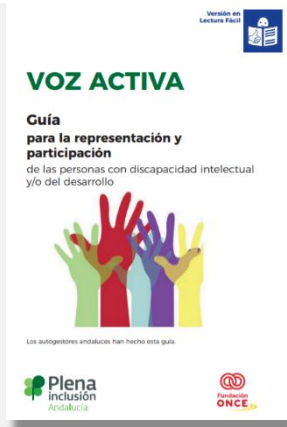
Publicaciones de federaciones



Guía de bienvenida para el Foro de personas con discapacidad

Plena inclusión Castilla y León

De este documento, queremos destacar que es un documento de bienvenida para personas que empiezan a participar en un equipo para dar ideas y tomar decisiones en una entidad. Nos parece una buena idea.



VOZ ACTIVA. Guía para la representación y participación de las personas con discapacidad intelectual y/o del desarrollo

Plena inclusión Andalucía

Destacamos este punto:
¿Qué pasos tiene que dar una asociación para una participación real?
Empieza en la página 21.



Autogestió. Guia per a grups de persones autogestores

dincat. Plena inclusión Catalunya

Destacamos el apartado de normas que empieza en la página 13.



Tu asociación te necesita

Plena inclusión Región de Murcia

Destacamos el apartado 5:
¿Cómo participas en tu asociación?



Participación y voluntariado

FEVAS Plena inclusión Euskadi



www.plenainclusion.org

