

II PLAN NACIONAL DE ACCESIBILIDAD UNIVERSAL

ESPAÑA PAÍS ACCESIBLE



Financiado por
la Unión Europea
NextGenerationEU



MINISTERIO
DE DERECHOS SOCIALES, CONSUMO
Y AGENDA 2030



Plan de Recuperación,
Transformación
y Resiliencia



**Financiado por
la Unión Europea**
NextGenerationEU



**Plan de Recuperación,
Transformación
y Resiliencia**

Edita:

© MINISTERIO DE DERECHOS SOCIALES, CONSUMO Y AGENDA 2030

SECRETARÍA GENERAL TÉCNICA

CENTRO DE PUBLICACIONES

PASEO DEL PRADO, 18-20

28014 MADRID

Publicación incluida en el Programa editorial 2023 del Ministerio de Derechos Sociales y Agenda 2030, y editada por el Ministerio de Derechos Sociales, Consumo y Agenda 2030, de acuerdo con la reestructuración ministerial establecida por Real Decreto 829/2023, de 20 de noviembre.

NIPO en línea: 129-23-058-1

Maquetación y diseño: DIN IMPRESORES, S.L.

<https://cpage.mpr.gob.es/>



CONTENIDOS



1.	INTRODUCCIÓN8
2.	CONTEXTUALIZACIÓN DE LA ACCESIBILIDAD UNIVERSAL11
	2.1. La accesibilidad como presupuesto para el acceso y goce de los derechos humanos.12
	2.2. Marco normativo y político15
3.	PRINCIPIOS RECTORES Y CUESTIONES ESTRATÉGICAS18
	3.1. Principios rectores19
	3.2. Cuestiones estratégicas19
4.	VISIÓN Y MISIÓN23
5.	ECOSISTEMAS DE ACTUACIÓN Y GRUPOS DE INTERÉS25
6.	EJES ESTRATÉGICOS27
7.	OBJETIVOS ESPECÍFICOS POR EJE29

8. MEDIDAS DE ACTUACIÓN EN CADA EJE Y PARA CADA OBJETIVO ESPECÍFICO32
Eje estratégico 1. Apuesta firme y visibilización de la accesibilidad universal en el Gobierno de España33
Eje estratégico 2. Organización y sistematización de la gestión transversal de la accesibilidad universal en la AGE34
Eje estratégico 3. Promoción de la gobernanza multinivel en la Administración pública36
Eje estratégico 4. Reforzar el marco normativo en materia de accesibilidad universal e impulsar su cumplimiento38
Eje estratégico 5. Fomentar la innovación y la gestión del conocimiento en materia de accesibilidad universal41
Eje estratégico 6. Avanzar en la implantación efectiva de la accesibilidad universal en entornos, productos, bienes y servicios42
9. PRESUPUESTO44
10. SEGUIMIENTO Y EVALUACIÓN DEL PLAN46
11. METODOLOGÍA49
11.1. Revisión documental50
11.2. Encuesta ciudadana51
11.3. Mesas de diálogo interministerial54

12. GLOSARIO **.63**

ANEXOS

I. RESUMEN EJECUTIVO DEL PLAN69
II. RESUMEN EJECUTIVO DEL PLAN EN LECTURA FÁCIL	.77
III. RESUMEN EJECUTIVO DEL PLAN EN LENGUA DE SIGNOS ESPAÑOLA.....	.97



1.

INTRODUCCIÓN



El Ministerio de Derechos Sociales y Agenda 2030 presenta el II Plan Nacional de Accesibilidad Universal. *España País Accesible*, la hoja de ruta que guiará al Estado español en esta materia durante los próximos años, para dar consecución a los mandatos de la Convención Internacional sobre los Derechos de las Personas con Discapacidad (en adelante CDPD).

Este Plan, viene a dar continuidad a un compromiso político y presupuestario derivado del Plan de Transformación, Recuperación y Resiliencia, para hacer una Europa más social, inclusiva y accesible. Y que nos ha permitido destinar casi 200 millones de euros a transformar nuestro paisaje, para que sea más practicable a todas las personas sin excepciones. Estos fondos se han destinado a cumplir la Ley, a reparar y a ensanchar derechos, en ámbitos clave como el acceso a servicios públicos, la vivienda, la educación, la salud o la cultura.

El Plan es una apuesta firme por la “transformación cultural” y la forma de abordar la accesibilidad universal, entendida tradicionalmente como adaptaciones realizadas, fundamentalmente en el medio físico, para facilitar el acceso de las personas con discapacidad. Una concepción que aún persiste en gran medida, conformando la principal barrera hacia una sociedad plenamente accesible.

Este Plan entiende la accesibilidad como parte esencial del contenido de los derechos, es decir, si consideramos los derechos humanos como instrumentos que protegen o facilitan bienes para el desarrollo de una vida humana digna, parece estar fuera de toda duda que un requisito imprescindible para la satisfacción de ese derecho es que ese bien sea accesible. Sin accesibilidad no hay satisfacción del derecho.

La accesibilidad universal lo que realmente persigue es diseñar y desarrollar entornos, productos, bienes y servicios que puedan ser utilizados por todas las personas de manera segura, autónoma y en igualdad de condiciones. Hasta ahora, las diferentes acciones desarrolladas se han centrado en facilitar el acceso a la persona, si bien este Plan pretende, además, garantizar que la persona pueda decidir y lograr el fin que persigue al utilizar el entorno, servicio o producto, no centrándose en exclusiva en elementos concretos, sino abordando de forma integral la cadena de la accesibilidad. A modo de ejemplo, si una persona quiere desplazarse a su trabajo, hay que velar por que la persona, además de poder coger un vehículo, pueda acceder a la información de la frecuencia de paradas, comprar el billete (online, en un dispensador, etc.), utilizar la marquesina establecida, acceder al vehículo y saber que ha llegado a su destino.

Otro cambio de paradigma del Plan es poner en valor que la accesibilidad universal es una cuestión de todos y todas, es para toda la ciudadanía. Reconocida en la práctica, aunque no jurídicamente, como un derecho la accesibilidad universal, además posibilita el ejercicio de otros derechos básicos de las personas con discapacidad y, a la par, mejora y facilita la vida a toda la ciudadanía. La utilización, disfrute y comprensión de todos los entornos, productos, bienes y servicios alcanza así a las personas mayores, a las niñas y niños, a las personas con lesiones temporales, a aquellas personas con dificultades de aprendizaje o de comprensión, a personas migrantes, etc., facilitando su día a día. En definitiva, la accesibilidad universal sirve para garantizar la participación del conjunto de la ciudadanía en todos los ámbitos de la vida cotidiana, permitiendo el ejercicio de sus derechos, favoreciendo su autonomía, su libertad de elección y la igualdad de oportunidades.

El Plan, aunque de carácter generalista, atiende cuestiones estratégicas que se proyectan para proteger a las personas que se encuentran en especial situación de vulnerabilidad. Así, aborda transversalmente los siguientes ámbitos específicos, alineados con la Estrategia Española sobre Discapacidad: la realidad de las personas con grandes necesidades de apoyo; la perspectiva de género, teniendo particularmente en cuenta a las mujeres y niñas con discapacidad; las circunstancias diversas que surgen en las diferentes etapas vitales, prestando especial interés a la infancia y a las personas mayores en general, y a aquellas mayores con discapacidad, en particular; y, por último, aunque no por ello menos importante, las necesidades específicas que acompañan a quienes viven en el medio rural.

En coherencia, este Plan ha sido diseñado para contribuir, de manera efectiva, al cumplimiento de

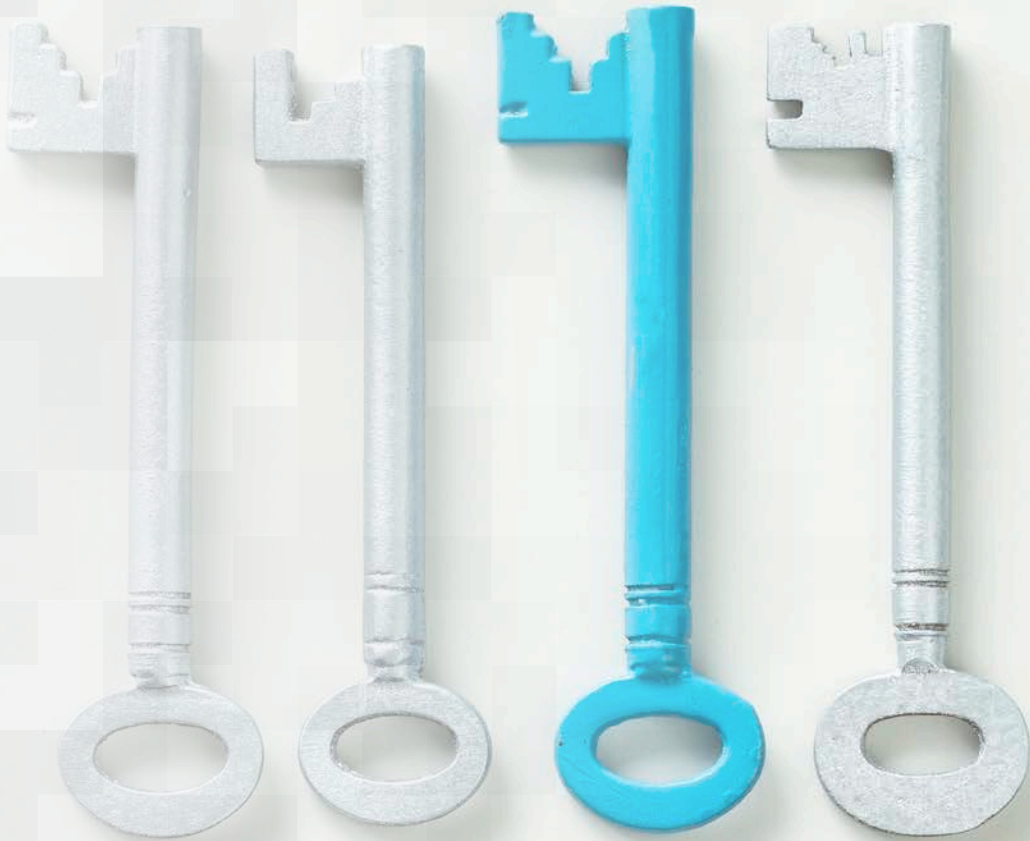
los derechos de todas las personas, del conjunto de la ciudadanía, reconociendo y partiendo de las situaciones de especial vulnerabilidad producidas por las carencias en accesibilidad universal de entornos, productos, bienes y servicios.

El Plan busca consolidar en el seno de la administración general del estado la “cultura de la accesibilidad” actualmente existente tanto en el sector público, sector privado y tercer sector, como en el conjunto de la ciudadanía para transformarla. Y lo hace, fundamentalmente, reconociendo el liderazgo y la actuación ejemplarizante de la Administración General del Estado, así como la voluntad de cooperación, colaboración y buen gobierno del conjunto de Administraciones Públicas del Estado español, para cumplir con su cometido de servicio al conjunto de la ciudadanía, poniendo el foco en las personas con discapacidad, en toda su diversidad.



2.

CONTEXTUALIZACIÓN DE LA ACCESIBILIDAD UNIVERSAL



2.1. La accesibilidad como presupuesto para el acceso y goce de los derechos humanos

Si la historia de los derechos humanos puede ser descrita como una historia de lucha contra la discriminación, es posible afirmar que la accesibilidad, o si se quiere, el acceso al disfrute de los derechos ha ocupado un importante papel en ella. El disfrute de los derechos requiere de la posibilidad de acceso, y su ausencia, puede implicar una discriminación.

La conexión entre accesibilidad y no discriminación acentúa la importancia que esta exigencia tiene en relación con personas y colectivos en situación de vulnerabilidad. Así, si entendemos la discapacidad como un “concepto que evoluciona y que resulta de la interacción entre las personas con deficiencias y las barreras debidas a la actitud y al entorno que evitan su participación plena y efectiva en la sociedad, en igualdad de condiciones con las demás” (CDPD); la falta de accesibilidad puede ser, en muchas ocasiones, una fuente de la discapacidad.

No es casualidad que la accesibilidad se presenta en la CDPD como un principio general, en su Artículo 3, como una obligación de los Estados, en su Artículo 4, y como derecho, en el Artículo 9, e interactúa con cada uno de los demás derechos reconocidos a lo largo de su articulado.

En este sentido, el Artículo 9 de este tratado se refiere a la accesibilidad universal afirmando: “A fin de que las personas con discapacidad puedan vivir en forma independiente y participar plenamente en todos los aspectos de la vida, los Estados Partes adoptarán medidas pertinentes para asegurar el acceso de las personas con discapacidad, en igualdad de condiciones con las demás, al entorno físico, el transporte, la información y las comunicaciones, incluidos los sistemas y las tecnologías de la información y las

comunicaciones, y a otros servicios e instalaciones abiertos al público o de uso público, tanto en zonas urbanas como rurales”. Ahora bien, la accesibilidad no aparece solo en este precepto, sino que es posible encontrarla en el acceso a la información (Arts. 9 y 21), la movilidad personal (Art. 20), la educación (Art. 24), la salud (Art. 25), el empleo (Art. 27), la protección social (Art. 28), la participación política (Art. 29) o la participación en el ocio, la cultura y el deporte (Art. 30). Y lo mismo cabe decir en relación con la Ley General de los Derechos de las Personas con Discapacidad y de su Inclusión Social, aprobada por el Real Decreto Legislativo 1/2013, de 29 de noviembre (en adelante, LGD). Su Artículo 2 define la accesibilidad en términos similares a la CDPD, apareciendo luego vinculada a ámbitos como las telecomunicaciones y sociedad de la información; los espacios públicos urbanizados, infraestructuras y edificación; los transportes; los bienes y servicios a disposición del público; las relaciones con las administraciones públicas; la Administración de justicia; el Patrimonio cultural; el Empleo. Pero, además, está presente al referirse a la toma de decisiones (Art. 6), la salud (Art. 10), la educación (Arts. 16 y 18), la actividad profesional (Art. 17), la edificación (Arts. 25 y 26), la justicia (Art. 28), el empleo (Art. 35 y ss.), la protección social (Arts. 48 y ss.), o la participación política (Arts. 53 y ss.).

De esta forma, la accesibilidad universal posee dos sentidos: el restringido o débil y el amplio o fuerte. El sentido restringido o débil de la accesibilidad, que se proyecta sobre “productos, entornos, programas y servicios”, supone el acceso de las personas con discapacidad, en igualdad de condiciones con las demás a los bienes y servicios contemplados en el Artículo 9 de la CDPD. Por su parte, el sentido amplio o fuerte de la accesibilidad se desprende de los tres derechos que el mismo Artículo 9 menciona como justificación: la vida independiente, la participación en la vida social y la igualdad de oportunidades. El sentido amplio o fuerte de la accesibilidad supone el acceso a todos los bienes y derechos, lo cual conecta con la idea de capacidad, y subraya su dimensión como posibilidad o, si se quiere, como derecho a tener derechos.

El Art. 2 de la LGD afirma que la accesibilidad presupone la estrategia de “diseño universal o diseño para todas las personas, y se entiende sin perjuicio de los ajustes razonables que deban adoptarse”. Así, en un sentido integral, la accesibilidad se expresa de dos maneras: (i) como diseño universal (exigencia de que todos los productos, entornos, servicios, bienes y derechos sean accesibles); (ii) como ajuste razonable (exigencia de hacer accesible un producto, entorno, servicio, bien o derecho para un caso particular en el que está justificado que el diseño universal no se haya satisfecho).

El II Plan Nacional de Derechos Humanos, aprobado por Acuerdo de Consejo de Ministros el 6 de junio de 2023, define y desarrolla el término “*accesibilidad universal*” en relación con los derechos humanos. En concreto, se configura como un principio orientador que se erige en «*componente esencial que forma parte del contenido mínimo de todos los derechos humanos*».

La exigencia de la accesibilidad manifiesta su importancia en la lucha contra la discriminación y en la propia satisfacción de los derechos humanos. Y esto, en el ámbito de la discapacidad se hace aún más evidente si tenemos en cuenta, como ya se ha dicho, que ésta es en muchos casos producto de la falta de accesibilidad.

La accesibilidad es un presupuesto irrenunciable para el acceso al derecho al acceso a bienes, productos, entornos y servicios.

La accesibilidad como parte del contenido esencial de los derechos puede tener diferentes proyecciones. Como principio la accesibilidad se presenta como el contenido esencial de todo derecho, incluidos los derechos fundamentales, y se manifiesta a través de aquellas medidas que permiten el acceso, el uso y la práctica de un derecho.

Como derecho singular la accesibilidad es un derecho al acceso a bienes, productos, entornos y servicios. Se trata de un derecho prestacional conectado con los derechos de los consumidores y usuarios,

que adquiere unas dimensiones propias cuando se desenvuelve en el ámbito de las personas con discapacidad al poder ser estas consideradas como personas consumidoras vulnerables (el Art. 3 del Texto Refundido de la Ley General para la Defensa de los Consumidores y Usuarios y otras leyes complementarias, aprobado por Real Decreto Legislativo 1/2007, de 16 de noviembre).

La accesibilidad como parte del contenido esencial de los derechos puede tener diferentes proyecciones. Como principio la accesibilidad se presenta como el contenido esencial de todo derecho, incluidos los derechos fundamentales, y se manifiesta a través de aquellas medidas que permiten el acceso, el uso y la práctica de un derecho.

La posibilidad de acceder al Juzgado o la de comprender el sentido de un proceso, son condiciones que permiten el ejercicio del derecho a la tutela judicial efectiva y, en este sentido, forman parte del contenido esencial de dicho derecho. La posibilidad de acceder a un centro educativo, de compartir espacios o de tener acceso a los materiales y contenidos educativos, son también exigencias de una educación inclusiva y, por tanto, del contenido esencial del derecho a la educación. Los apoyos y la asistencia pueden también formar parte del contenido esencial de los derechos y, por tanto, su falta puede suponer una transgresión de ese derecho.

Ahora bien, en ocasiones, los contenidos de accesibilidad que posibilitan el ejercicio de un derecho se han constituido en derechos singulares adquiriendo una individualidad propia. El alcance de estos derechos puede ser muy diferente. Piénsese, por ejemplo, en el derecho de acceso a la justicia o el derecho al intérprete (ambos pueden entenderse como concreción del derecho al debido proceso, pero el segundo, incluso, como concreción del primero).

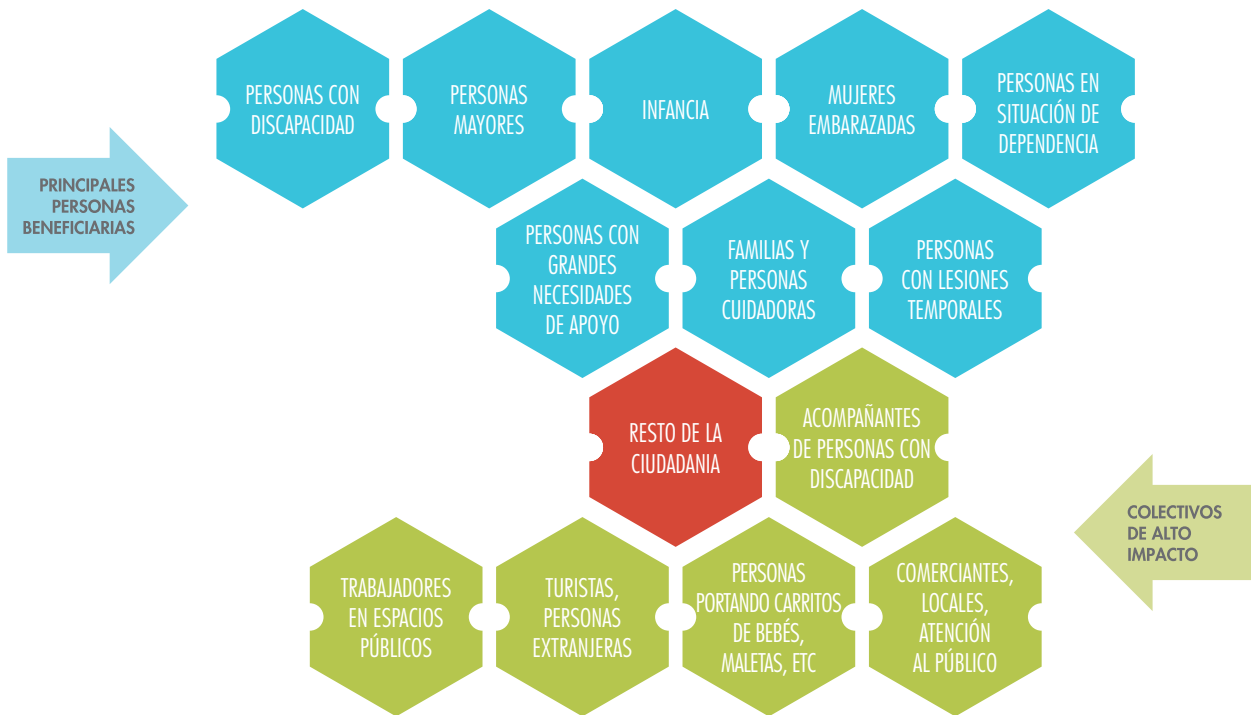
En todo caso, la consideración de la accesibilidad como presupuesto para el acceso y goce de los derechos humanos implica tomarse en serio que la discapacidad debe ser analizada y regulada desde

dicho enfoque. Un enfoque que exige, entre otras cosas:

- a)** Poner en el centro a la persona y su derecho al desarrollo de una vida humana digna.
- b)** Tomar como punto de partida la defensa de la persona que se encuentra en situación de vulnerabilidad.
- c)** Abandonar el enfoque asistencial condicionado por el desarrollo de políticas públicas voluntaristas.
- d)** Considerar que los derechos son instrumentos especialmente resistentes, en el sentido de constituirse tanto en guía y límite de la actuación del legislador, como en herramientas especialmente protegidas y exigibles en sede judicial nacional e internacional.
- e)** Defender la vigencia de los derechos tanto en el espacio público como en el privado.
- f)** Afirmar la existencia de una obligación de respeto y protección de los derechos que, en el caso de los poderes públicos (y de algunos agentes privados) es también de promoción, de reparación y de rendición de cuentas.
- g)** Aceptar que los derechos pueden ser limitados, pero solo por otros derechos o bienes de igual valor, y luego de un ejercicio de ponderación y proporcionalidad. Eso implica, por ejemplo, que toda limitación de un derecho que pretenda justificarse en el coste de una medida tenga que apoyarse en la satisfacción de otro derecho.
- h)** Atender al Derecho internacional de los derechos humanos en la interpretación y concreción de su alcance.
- i)** Comprender que la igual satisfacción de los derechos y su universalidad no está reñida con el trato diferente ni con la atención a la diversidad.

Rechazar la segregación y promover la inclusión que, más allá de la integración, supone cambiar el contexto antes que cambiar a la persona y promover la participación de todas las personas.

FIGURA 1.
PERSONAS BENEFICIARIAS DE LA ACCESIBILIDAD UNIVERSAL.



Fuente: elaboración propia.

2.2. Marco normativo y político

En la actualidad, la accesibilidad universal ha alcanzado una notable presencia en textos normativos y políticos, lo que indica no sólo avances a la hora de garantizar entornos, bienes, productos y servicios adecuados para todas las personas, sino también un compromiso consciente con la necesidad de impulsar dichos avances.

El siguiente es un compendio de textos normativos y políticos, en materia de accesibilidad universal, que comprende los ámbitos internacional y estatal:

Ámbito internacional

- Convención sobre los Derechos de las Personas con Discapacidad (ONU).
- Unión de la Igualdad: Estrategia sobre los derechos de las personas con discapacidad 2021-2030 (UE).
- Directiva (UE) 2019/882 del Parlamento Europeo y del Consejo, de 17 de abril de 2019, sobre los requisitos de accesibilidad de los productos y servicios.
- Carta de los Derechos Fundamentales de la Unión Europea.

Ámbito estatal: general

- › Ley 11/2023, de 8 de mayo, de trasposición de Directivas de la Unión Europea en materia de accesibilidad de determinados productos y servicios, migración de personas altamente cualificadas, tributaria y digitalización de actuaciones notariales y registrales; y por la que se modifica la Ley 12/2011, de 27 de mayo, sobre responsabilidad civil por daños nucleares o producidos por materiales radiactivos.
- › Real Decreto 193/2023, de 21 de marzo, por el que se regulan las condiciones básicas de accesibilidad y no discriminación de las personas con discapacidad para el acceso y utilización de los bienes y servicios a disposición del público.
- › Ley 8/2021, de 2 de junio, por la que se reforma la legislación civil y procesal para el apoyo a las personas con discapacidad en el ejercicio de su capacidad jurídica.
- › Ley Orgánica 2/2020, de 16 de diciembre, de modificación del Código Penal para la erradicación de la esterilización forzada o no consentida de personas con discapacidad incapacitadas judicialmente.
- › Ley Orgánica 2/2018, de 5 de diciembre, para la modificación de la Ley Orgánica 5/1985, de 19 de junio, del Régimen Electoral General para garantizar el derecho de sufragio de todas las personas con discapacidad.
- › Real Decreto Legislativo 1/2013, de 29 de noviembre, por el que se aprueba el Texto Refundido de la Ley General de derechos de las personas con discapacidad y de su inclusión social.
- › Ley 26/2011, de 1 de agosto, de adaptación normativa a la Convención Internacional sobre

los Derechos de las Personas con Discapacidad.

- › Real Decreto 1276/2011, de 16 de septiembre, de adaptación normativa a la Convención Internacional sobre los derechos de las personas con discapacidad.
- › Real Decreto 1417/2006, de 1 de diciembre, por el que se establece el sistema arbitral para la resolución de quejas y reclamaciones en materia de igualdad de oportunidades, no discriminación y accesibilidad por razón de discapacidad.
- › Ley 39/2006, de 14 de diciembre, de Promoción de la Autonomía Personal y Atención a las personas en situación de dependencia.

Ámbito estatal: entorno urbano y edificación

- › Orden TMA/851/2021, de 23 de julio, por la que se desarrolla el documento técnico de condiciones básicas de accesibilidad y no discriminación para el acceso y la utilización de los espacios públicos urbanizados.
- › Real Decreto 732/2019, de 20 de diciembre, por el que se modifica el Código Técnico de la Edificación, aprobado por el Real Decreto 314/2006, de 17 de marzo.
- › Real Decreto 173/2010, de 19 de febrero, por el que se modifica el Código Técnico de la Edificación, aprobado por el Real Decreto 314/2006, de 17 de marzo, en materia de accesibilidad y no discriminación de las personas con discapacidad.
- › Real Decreto 505/2007, de 20 de abril, por el que se aprueban las condiciones básicas de accesibilidad y no discriminación de las personas con discapacidad para el acceso y uti-

lización de los espacios públicos urbanizados y edificaciones.

Ámbito estatal: transporte

- › Real Decreto 1544/2007, de 23 de noviembre, por el que se regulan las condiciones básicas de accesibilidad y no discriminación para el acceso y utilización de los modos de transporte para personas con discapacidad.

Ámbito estatal: comunicación y nuevas tecnologías

- › Real Decreto 1112/2018, de 7 de septiembre, sobre accesibilidad de los sitios web y aplicaciones para dispositivos móviles del sector público.
- › Ley 27/2007, de 23 de octubre, por la que se reconocen las lenguas de signos españolas y se regulan los medios de apoyo a la comunicación oral de las personas sordas, con discapacidad auditiva y sordociegas.
- › Real Decreto 1494/2007, de 12 de noviembre, por el que se aprueba el Reglamento sobre las condiciones básicas para el acceso de las personas con discapacidad a las tecnologías, productos y servicios relacionados con la sociedad de la información y medios de comunicación social.

Ámbito estatal: relaciones con la Administración General del Estado

- › Orden PRE/446/2008, de 20 de febrero, por la que se determinan las especificaciones y características técnicas de las condiciones y criterios de accesibilidad y no discriminación establecidos en el Real Decreto 366/2007, de 16 de marzo.
- › Real Decreto 366/2007, de 16 de marzo, por el que se establecen las condiciones de accesibilidad y no discriminación de las personas con discapacidad en sus relaciones con la Administración General del Estado.

Cabe, además, señalar la reciente aprobación y entrada en vigor de la *Estrategia Española sobre Discapacidad 2022-2030, para el acceso, goce y disfrute de los derechos humanos de las personas con discapacidad*, que incorpora el *diseño y la accesibilidad universal* como un reto estratégico y eje de actuación en sí mismo, encaminado a “impulsar medidas que contribuyan a asegurar que todos los entornos, procesos, bienes, productos y servicios, sean comprensibles, utilizables y practicables por todas las personas en condiciones de seguridad y bienestar y de la forma más autónoma y natural posible, permitiendo que las personas con discapacidad accedan y disfruten de todos los derechos humanos”.



3.

PRINCIPIOS RECTORES Y CUESTIONES ESTRATÉGICAS



3.1. Principios rectores

Para la consecución de los objetivos y medidas propuestos, el Plan se rige por unos pilares que emanan de su propia estructura y naturaleza, como son:

- › Compromiso
- › Liderazgo
- › Igualdad de género
- › Ejemplaridad
- › Buen gobierno
- › Diálogo civil
- › Transversalidad

Se tienen además en cuenta los principios ya existentes en ámbitos directamente relacionados con el contenido y la amplitud del alcance de este Plan.

En primer lugar, los principios enunciados en la LGD, en consonancia con la CDPD.

En segundo lugar, los principios de actuación y de funcionamiento propios del sector público español. Específicamente, y por su relevancia para la consecución del Plan, cabe destacar la cooperación y la coordinación entre Administraciones públicas; la dedicación y vocación de servicio a la ciudadanía; y el cumplimiento de la accesibilidad universal.

En tercer lugar, los principios intrínsecos al propio concepto de accesibilidad y diseño universal, como son uso equiparable para todas las personas, la flexibilidad, la adaptabilidad, la sencillez y la comprensibilidad.

3.2. Cuestiones estratégicas

La accesibilidad universal, es una condición que deben cumplir todos los entornos, productos, bienes y servicios para que puedan ser utilizados y disfrutados por todas las personas, según se reconoce en la extensa normativa existente a nivel internacional, estatal y autonómico, con el objeto de garantizar la autonomía, la seguridad e igualdad de condiciones de las ciudadanas y ciudadanos.

Por el contrario, la carencia de accesibilidad universal dificulta el libre ejercicio de sus derechos a muchas personas y se producen violaciones graves de la igualdad de trato, la libertad y seguridad, el derecho a la educación, la sanidad, la libre circulación, etc. Esas carencias tienen un especial impacto y agudizan la desigualdad en los casos en los que coinciden varios factores sociales de riesgo en la misma persona, surgiendo entonces situaciones de discriminación múltiple o nuevas discriminaciones por lo que se denomina interseccionalidad.

Cuestiones como la discapacidad, la necesidad de grandes apoyos, la edad, el género o residir en una zona rural, combinadas, agudizan las desigualdades existentes y exponen a las personas a una situación de mayor vulnerabilidad.

El presente Plan reconoce que estas cuestiones requieren una especial atención y quiere incluir estas miradas de forma transversal en todos sus ejes, objetivos y medidas para lo que, a continuación, y evitando su reiteración en posteriores apartados, desarrolla cómo abordarlas de manera general.

3.2.1 Accesibilidad universal con perspectiva de género

Las múltiples formas de discriminación que sufren las mujeres y niñas con discapacidad son reconocidas por todos los Estados miembro firmantes de la Convención sobre los Derechos de las Personas con Discapacidad (ONU). En España hay más de dos millones y medio de mujeres con discapacidad, siendo la tasa de discapacidad por mil habitantes en mujeres (112,1) muy superior a la de los hombres (81,2). Los estereotipos propios del género, en conjunción con la existencia de una situación de discapacidad, tendrían que dar como resultado la necesidad de un doble enfoque que continúa sin estar presente en gran parte de las políticas y estrategias públicas, con impactos notables, por ejemplo, en las situaciones de violencia de género.

Asegurar no sólo la protección social, sino la participación efectiva de las mujeres y niñas con discapacidad en todos los ámbitos sociales se convierte, por tanto, en una cuestión transversal cuyo enfoque deberá ser necesariamente considerado durante la implantación de este Plan.

El Manifiesto de las Mujeres y Niñas con Discapacidad de la Unión Europea, herramienta para activistas y responsables políticos, adoptado en Budapest en el año 2011 por el Foro Europeo de la Discapacidad, a propuesta de su Comité de Mujeres y con el respaldo del Lobby Europeo de Mujeres, reivindica en el punto 3.1 del documento que: “Es necesario garantizar que las mujeres y niñas con discapacidad puedan vivir de manera autónoma y participar plenamente en todos los aspectos de la vida en igualdad de condiciones con las demás personas, especialmente con respecto a sus poblaciones de referencia. Tal y como reconoce la Convención sobre los Derechos de las Personas con Discapacidad de Naciones Unidas en su Artículo 9, se tienen que tomar medidas adecuadas para asegurar el verdadero acceso de las mujeres y niñas con discapacidad al entorno físico, el transporte, la información y la comunicación, incluyendo las tecnologías y los sistemas de información y comunicación, así como

otros servicios e instalaciones abiertos al público o de uso público, tanto en zonas urbanas como rurales.”

Como señala la Estrategia Española sobre Discapacidad 2022-2030: “En materia de accesibilidad el hecho de que no se haya prestado atención a las cuestiones de género y/o a aspectos de la discapacidad en las políticas relativas al entorno físico, el transporte, la información y las comunicaciones, incluidos los sistemas y las tecnologías al respecto, y otros servicios e instalaciones abiertos al público o de uso público, tanto en zonas urbanas como rurales, impide que las mujeres con discapacidad vivan de forma independiente y participen plenamente en todos los aspectos de la vida en igualdad de condiciones con las demás. Esto es especialmente pertinente respecto del acceso de las mujeres con discapacidad a centros de acogida, servicios de apoyo y procedimientos que ofrezcan protección efectiva y significativa frente a la violencia, el abuso y la explotación, o de la prestación de servicios de atención a la salud, en particular, a la salud reproductiva”.

En esta línea, el Plan incluye la perspectiva de género en el diseño, desarrollo, ejecución, seguimiento y evaluación de las políticas desarrolladas que aborden la accesibilidad universal, tomando en consideración que las mujeres con discapacidad disponen de bajos ingresos, escasa participación en la vida laboral, dificultades para vivir de forma independiente, frecuente ausencia de vehículo privado, así como mayor longevidad con respecto a sus iguales masculinos, que junto a otras variables de interseccionalidad, generan una mayor situación de vulnerabilidad de estas mujeres.

Es fundamental incorporar esta perspectiva de género, incluyendo, además de a las mujeres y niñas, a todas las personas que pueden ser objeto de discriminación por su identidad de género –personas LGTBIQ– e identificar aquellos requisitos que permiten eliminar las situaciones específicas de falta de accesibilidad que les afectan para verificar si se encuentran recogidos en las normas existentes y, en caso contrario, impulsar su inclusión para reconocer y dar respuesta a esas necesidades.

3.2.2 Accesibilidad universal en las diferentes etapas del ciclo vital

Hay etapas del ciclo vital que requieren especial atención ya que en ellas las personas, con y sin discapacidad, pueden encontrarse con mayores necesidades.

Al igual que en el resto de miradas a incorporar en el Plan, la citada Estrategia Española sobre Discapacidad recoge la importancia del respeto a la evolución de las facultades de los niños y las niñas con discapacidad, a la necesidad de protección y cuidado especiales y señala cómo la infancia con discapacidad “está expuesta a unos índices de mayor vulnerabilidad y de desventaja objetiva que dificultan el pleno desarrollo de sus capacidades y potencialidades mediante el adecuado ejercicio de sus derechos”. Por otra parte, recoge que las actuaciones y políticas que se desarrollen deben tener en cuenta a este grupo especialmente vulnerable.

De la misma manera, en el caso de las personas mayores, indica como objetivo el “adaptar e intensificar los apoyos para atender a las necesidades del envejecimiento y deterioro prematuro de las personas con discapacidad, especialmente en las personas mayores potenciando el envejecimiento activo, el mantenimiento de su participación en la comunidad y la prevención de la soledad no deseada”. Al igual que con las personas con discapacidad, el envejecimiento afecta a todas las personas mermando sus capacidades por lo que las respuestas que den las medidas del Plan tendrán que considerar también sus necesidades.

3.2.3 Accesibilidad universal en el medio rural

Del mismo modo, el Plan, en su implementación, tendrá que abordar las necesidades que presentan las personas que viven en el medio rural, desarrollando medidas específicas que impulsen la accesibilidad universal en los municipios de menor tamaño.

Cabe señalar que en las zonas rurales existe un mayor envejecimiento poblacional y el grupo de perso-

nas con discapacidad presenta una mayor prevalencia que en el entorno urbano, identificándose perfiles más envejecidos y feminizados. Además, y como reconoce la Estrategia Española sobre Discapacidad 2022/2030, estas dificultades se retroalimentan con otros fenómenos relevantes, como la despoblación, la precariedad laboral, la escasez de servicios y el aislamiento, ejerciendo como factores multiplicadores de las barreras que afrontan las personas del medio rural.

Por estas características sociodemográficas y por los factores de riesgo existentes en las zonas rurales, es aún más relevante llevar a cabo medidas de accesibilidad, ya que, en contra de lo que cabría esperar, son los entornos en los que en menor medida se ha avanzado en la implantación de soluciones para eliminar las barreras existentes.

Con el presente Plan, y a través de la gobernanza multinivel, se pretende dinamizar actuaciones para que los municipios, especialmente los de zonas rurales, impulsen la accesibilidad para mejorar la calidad de vida de todos sus habitantes.

3.2.4 Accesibilidad universal y las personas con grandes necesidades de apoyo

Según la Estrategia Española sobre Discapacidad 2022-2030, “las personas con grandes necesidades de apoyo son aquellas que precisan de apoyos extensos y generalizados en las actividades básicas e instrumentales de la vida diaria, cuya provisión les permite la toma propia de decisiones, el ejercicio de su autonomía personal y la participación comunitaria”. La declaración oficial de dependencia, con arreglo a lo dispuesto en la *Ley 39/2006, 14 de diciembre, de Promoción de la Autonomía Personal y Atención a las personas en situación de dependencia*, es la que otorga el reconocimiento de esta condición y la necesidad de concurso de tercera persona.

Que este grupo de personas no sea muy numeroso ha podido ser la excusa para que no se hayan atendido de la manera adecuada sus necesidades en el

pasado, cuestión que no puede volver a darse en el futuro y que la aplicación de las medidas de este Plan deberá solventar en aquello que respecta a accesibilidad universal. Los requerimientos de apoyo deberán ser atendidos aportando las soluciones y recursos que sean necesarios.

3.2.5 La asistencia personal y los perros de asistencia como condiciones de accesibilidad universal

En línea con el epígrafe anterior, en relación a las personas con grandes necesidades de apoyo, cabe recordar que la LGD, reconoce en su Artículo 23 como condición básica de accesibilidad y no discriminación los “apoyos complementarios, tales como ayudas económicas, productos y tecnologías de apoyo, servicios o tratamientos especializados, otros servicios personales, así como otras formas de apoyo personal o animal”.

Este Plan pone de manifiesto la necesidad de incluir y reconocer en las políticas y actuaciones realizadas en el ámbito de la accesibilidad universal estos apoyos complementarios como condiciones y requisitos básicos para ofrecer entornos, productos, bienes y servicios de uso público.

3.2.6 Las ayudas y servicios auxiliares, y los formatos alternativos para la comunicación como condiciones de accesibilidad universal

En el mismo Artículo 23 de la LGD, se incluye como condición básica de accesibilidad y no discriminación particular, “todas aquellas ayudas y servicios auxiliares para la comunicación, como sistemas aumentativos y alternativos, braille, lectura fácil, pictogramas, dispositivos multimedia de fácil acceso, sistemas de apoyo a la comunicación oral y lengua de signos, sistemas de comunicación táctil y otros dispositivos que permitan la comunicación”. Por esta razón, el presente Plan

alude y reitera la obligatoriedad de incluir en todas las actuaciones, servicios y productos de uso público formatos alternativos de comunicación e información, los conocidos y desarrollados actualmente, y los que se desplieguen en el futuro y de todas aquellas ayudas y servicios auxiliares para la comunicación que sea preciso incorporar para lograr la participación real y efectiva de todas las personas.

3.2.7 Accesibilidad cognitiva

En el año 2022, se aprobó la *Ley 6/2022, de 31 de marzo, de modificación del Texto refundido de la Ley general de derechos de las personas con discapacidad y de su inclusión social, aprobado por Real decreto legislativo 1/2013, de 29 de noviembre, para establecer y regular la accesibilidad cognitiva y las condiciones de exigencia y aplicación.*

Este plan, hace una alusión específica a esta cuestión y marca diferentes objetivos y actuaciones para lograr el desarrollo y cumplimiento de esta reforma legislativa. Además, y como se puede observar en la encuesta de opinión ciudadana, cada vez hay una mayor consciencia y se le otorga una mayor importancia a la necesidad ciudadana de disponer de entornos, productos, bienes y servicios que puedan ser comprendidos (uso de las páginas webs y su información, los trámites burocráticos de la administración, los protocolos e instrucciones, etc.).

Por estas razones, el plan alude y asienta como paradigma la necesidad de avanzar hacia un modelo de accesibilidad universal, entendida y aplicada en toda su complejidad, que trascienda al entorno físico y evolucione hacia una perspectiva que impulse de forma efectiva la eliminación de las dificultades para la comunicación y la comprensión teniendo en cuenta la diversidad de capacidades cognitivas y sensoriales de las personas.



R

4.

**VISIÓN
Y MISIÓN**

MISIÓN

La accesibilidad universal, premisa irrenunciable para que toda la ciudadanía sin excepciones disfrute de los derechos humanos, se integra de manera transversal, multisectorial y multinivel en la Administración General del Estado, apoyada en una estructura, en unos procedimientos y en unas herramientas que derivan en políticas, inversiones y acciones específicas para su implementación sistemática en todos los ámbitos, entornos, bienes, productos y servicios a disposición de la ciudadanía.

VISIÓN

Impulsar una transformación cultural en la Administración General del Estado, reforzando su liderazgo para avanzar en políticas públicas que integren e implementen la accesibilidad, capilarizando al resto de administraciones públicas, al sector privado, al tercer sector de acción social y a la ciudadanía en general.



5.

**ECOSISTEMAS
DE ACTUACIÓN
Y GRUPOS DE
INTERÉS**

La propia naturaleza del Plan implica la interacción de diferentes agentes para la consecución de su estrategia, conformando un ecosistema en el que tienen cabida los siguientes ámbitos competenciales:

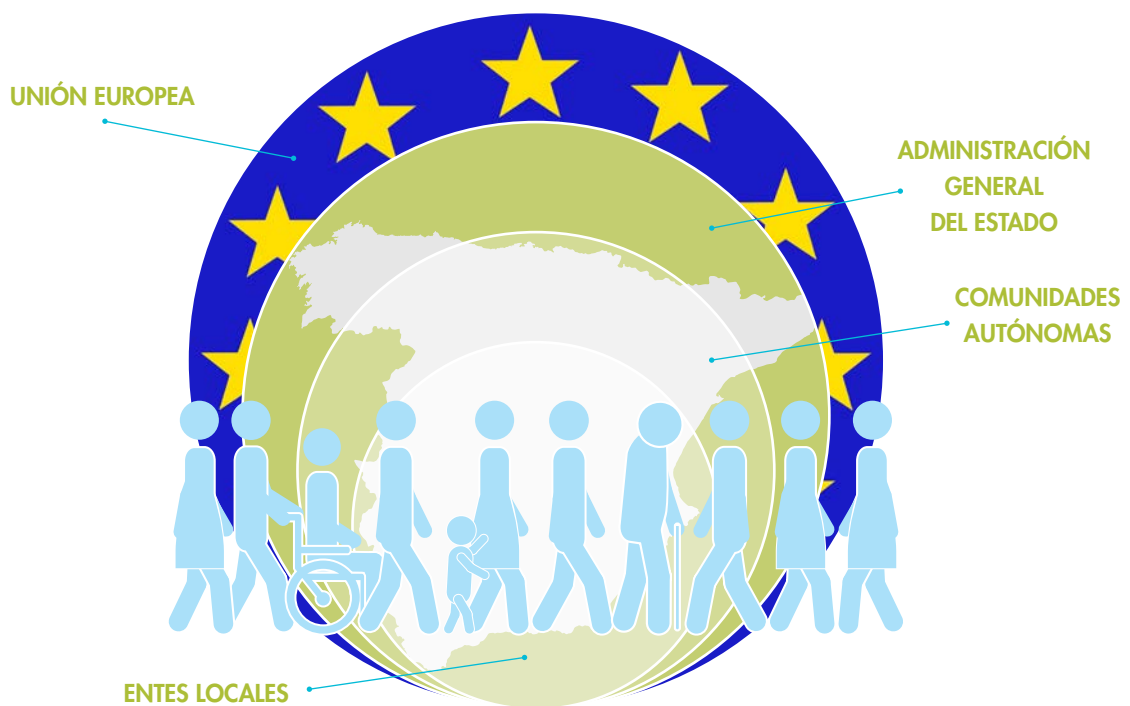
- › Unión Europea.
- › Administración General del Estado.
- › Comunidades Autónomas.
- › Entidades Locales.

Por otro lado, el Plan tiene los siguientes grupos de interés:

- › Gobierno.
- › Administración General del Estado y organismos públicos.

- › Administraciones públicas y organismos públicos autónomos.
- › Administraciones públicas y organismos públicos locales.
- › Sector empresarial.
- › Asociaciones empresariales y profesionales.
- › Entidades universitarias y de investigación, de ámbito privado.
- › Movimiento asociativo, entidades, fundaciones y organizaciones no gubernamentales.
- › Movimiento organizado de la discapacidad.
- › Ciudadanía.

FIGURA 2.
ECOSISTEMA DE ACTUACIÓN DEL PLAN



A close-up, low-angle photograph of a person sitting in a wheelchair. The person is wearing a white t-shirt, a grey long-sleeved shirt, and black shoes. The wheelchair has a large front wheel with many spokes and a smaller rear wheel. The person's hands are on the yellow handrails. The wheelchair is on a paved surface, and a red and white striped curb is visible in the foreground. The background is slightly blurred, showing a building and a fence.

F

6.

**EJES
ESTRATÉGICOS**

La estrategia recogida en el Plan consta de seis ejes estratégicos, cada uno de los cuales se destina a un ámbito temático diferenciado. Son los siguientes:

EJE ESTRATÉGICO 1

Apuesta firme y visibilización de la accesibilidad universal en el Gobierno de España.

Hacer de la accesibilidad universal un compromiso de estado tangible, sostenible y visible, dotándolo de una estructura estable y de recursos suficientes y promoviendo herramientas y acciones para su promoción y conocimiento extensivo.

EJE ESTRATÉGICO 3

Promoción de la gobernanza multinivel en la Administración pública.

Acciones y herramientas que coordinen, impulsen e incentiven la mejora de la accesibilidad universal en los diferentes niveles de gobierno y de gestión pública, desde la Unión Europea y las diferentes áreas de gobierno de la AGE, hasta las Comunidades Autónomas y las Entidades Locales.

EJE ESTRATÉGICO 5

Fomentar la innovación y la gestión del conocimiento en materia de accesibilidad universal.

Ordenación de recursos y herramientas ya existentes en la AGE, y desarrollo de otras nuevas, para garantizar la generación, transferencia y visibilización de información objetiva, relevante y pertinente en materia de accesibilidad universal.

EJE ESTRATÉGICO 2

Organización y sistematización de la gestión transversal de la accesibilidad universal en la AGE.

Establecimiento de herramientas y acciones que aseguren y ordenen la presencia de la accesibilidad universal en ámbitos y espacios clave de gestión y actuación de la AGE.

EJE ESTRATÉGICO 4

Reforzar el marco normativo en materia de accesibilidad universal e impulsar su cumplimiento.

Medidas encaminadas a fortalecer el actual marco normativo para la garantía y promoción de entornos, bienes, productos y servicios accesibles, favoreciendo su cumplimiento y la evaluación sistemática de los avances producidos.

EJE ESTRATÉGICO 6

Avanzar en la implantación efectiva de la accesibilidad universal en entornos, productos, bienes y servicios.

Tanto de aquellos puestos a disposición por las administraciones públicas como por el sector privado, apostando por la transferencia de conocimiento que conduzca a la mejora de la accesibilidad en entornos productivos, comerciales, laborales, etc.



7.

**OBJETIVOS
ESPECÍFICOS
POR EJE**



EJE ESTRATÉGICO 1

Apuesta firme y visibilización de la accesibilidad universal en el Gobierno de España

Objetivo específico 1.1

- Lograr que la accesibilidad universal sea un Compromiso del Gobierno de España.

Objetivo específico 1.2

- Coordinar las políticas en accesibilidad universal elevando la cuestión al mayor rango ministerial posible y garantizando recursos para su viabilidad.

Objetivo específico 1.3

- Visibilizar la actuación del Gobierno de España y de la AGE respecto a la accesibilidad universal.

EJE ESTRATÉGICO 2

Organización y sistematización de la gestión transversal de la accesibilidad universal en la AGE

Objetivo específico 2.1

- Habilitar un punto único de referencia online en materia de accesibilidad universal, tanto a nivel interno como externo de la AGE, que cumpla con los requisitos de accesibilidad exigibles por ley.

Objetivo específico 2.2

- Implantar herramientas para la sistematización de la accesibilidad universal en la actividad diaria de la AGE, sus organismos públicos y organismos autónomos.

Objetivo específico 2.3

- Afianzar los conceptos de accesibilidad universal y diseño para todas las personas entre las empleadas y los empleados públicos de la AGE, en

línea con su deber de velar por los intereses de la ciudadanía.

Objetivo específico 2.4

- Garantizar la accesibilidad universal en el acceso y desempeño de la función pública.

Objetivo específico 2.5

- Incluir la accesibilidad universal de forma transversal en los planes formativos anuales dirigidos a las empleadas y empleados públicos.

EJE ESTRATÉGICO 3

Promoción de la gobernanza multinivel en la Administración pública

Objetivo específico 3.1

- Impulsar acciones y protocolos coordinados para afianzar la responsabilidad compartida en materia de accesibilidad universal entre los diferentes niveles de gobierno y gestión pública.

Objetivo específico 3.2

- Fomentar la acción del Gobierno de España como agente impulsor de la accesibilidad universal en el ámbito internacional.

Objetivo específico 3.3

- Impulsar acciones y protocolos coordinados para afianzar la responsabilidad compartida en materia de accesibilidad universal entre la AGE y las Comunidades Autónomas.

Objetivo específico 3.4

- Impulsar acciones y protocolos coordinados para afianzar la responsabilidad compartida en materia de accesibilidad universal entre la AGE y las Entidades Locales.

EJE ESTRATÉGICO 4

Reforzar el marco normativo en materia de accesibilidad universal e impulsar su cumplimiento

Objetivo específico 4.1

- › Fortalecer el marco normativo y de estándares en materia de accesibilidad universal mediante la actualización del existente y el desarrollo de nuevas normas en diferentes ámbitos.

Objetivo específico 4.2

- › Impulsar y favorecer el cumplimiento del marco normativo vigente en materia de accesibilidad universal.

Objetivo específico 4.3

- › Realizar el seguimiento y evaluación de los avances en materia de accesibilidad universal.

EJE ESTRATÉGICO 5

Fomentar la innovación y la gestión del conocimiento en materia de accesibilidad universal

Objetivo específico 5.1

- › Optimizar los recursos existentes en la AGE en materia de accesibilidad universal, como base para la generación de conocimiento, visibilización y mejora transversal.

Objetivo específico 5.2

- › Sistematizar y optimizar las herramientas de gestión del conocimiento.

Objetivo específico 5.3

- › Analizar y diagnosticar el nivel de implementación de la accesibilidad universal en la Administración General del Estado.

EJE ESTRATÉGICO 6

Avanzar en la implantación efectiva de la accesibilidad universal en entornos, productos, bienes y servicios

Objetivo específico 6.1

- › Garantizar la accesibilidad universal en los bienes y servicios a disposición de la ciudadanía.

Objetivo específico 6.2

- › Incorporar la accesibilidad universal en los planes anuales de publicidad y comunicación del Gobierno.

Objetivo específico 6.3

- › Impulsar la accesibilidad universal en el sector privado.



8.

**MEDIDAS DE
ACTUACIÓN
EN CADA EJE
Y PARA CADA
OBJETIVO
ESPECÍFICO**



EJE ESTRATÉGICO 1.

Apuesta firme y visibilización de la accesibilidad universal en el Gobierno de España

Hacer de la accesibilidad universal un compromiso de estado tangible, sostenible y visible, dotándolo de una estructura estable y de recursos suficientes y promoviendo herramientas y acciones para su promoción y conocimiento extensivo.

OBJETIVO ESPECÍFICO 1.1

Lograr que la accesibilidad universal sea un Compromiso del Gobierno de España

Medida 1.1.1

Firmar un acuerdo de gobierno que recoja su Compromiso con la accesibilidad universal.

Medida 1.1.2

Incluir en los informes periódicos "Cumpliendo", o herramientas futuras de similar naturaleza, el seguimiento del Compromiso del Gobierno con la accesibilidad universal.

Medida 1.1.3

Incorporar la accesibilidad universal en las herramientas de seguimiento de los Compromisos de Gobierno (Ej. El panel dinámico actual o herramientas futuras de similar naturaleza).

OBJETIVO ESPECÍFICO 1.2

Coordinar las políticas en accesibilidad universal elevando la cuestión al mayor rango ministerial posible y garantizando recursos para su viabilidad

Medida 1.2.1

Promover y estudiar una estructura de carácter temporal, dependiente de Presidencia del Gobierno, para centralizar e impulsar la acción de la AGE en materia de accesibilidad universal.

Medida 1.2.2

Promover la coordinación de la accesibilidad universal en cada ministerio, a través de una figura responsable, en la estructura horizontal de los mismos, con las siguientes funciones:

- Actuar como interlocutora con las figuras responsables homólogas del resto de áreas de gobierno.
- Recopilar, gestionar, promover y difundir actuaciones en materia de accesibilidad universal en su área.
- Detectar normativas y prácticas discriminatorias que incumplan con la accesibilidad tanto de forma específica como de carácter transversal en el ámbito de su área, teniendo en cuenta en su actuación el enfoque de perspectiva de género.
- Desarrollar informes que recopilen aquellos obstáculos normativos, protocolarios, así como prácticas que perjudiquen la promoción de la accesibilidad en sus áreas de gobierno y en coordinación con el resto de áreas.

Medida 1.2.3

Diseñar un protocolo que coordine las actuaciones en materia de accesibilidad universal en cada ministerio, con especial referencia a la perspectiva de género, incluyendo contenido común a todos ellos y un anexo específico para cada uno.

Medida 1.2.4

Incluir en los planes presupuestarios de todas las áreas de gobierno (ministerios) partidas presupues-

tarias estables para desarrollar medidas en materia de accesibilidad universal, en función de las necesidades y disponibilidades presupuestarias existentes.

Medida 1.2.5

Fomentar la participación de todos los grupos de interés en los diferentes órganos consultivos para la elaboración y evaluación de planes, programas, políticas, así como en el desarrollo normativo, asegurando en todo momento la presencia y representatividad de aquellos grupos en situación de especial vulnerabilidad social:

- › Organizaciones de personas con discapacidad y sus familias.
- › Entidades y comités de mujeres con discapacidad.
- › Entidades y comités de infancia y adolescencia.
- › Entidades y comités de personas mayores.
- › Entidades defensoras de los derechos de los diferentes colectivos en las zonas rurales.
- › Centros asesores de la Administración Pública.
- › Centros públicos de referencia.
- › Centros de mayores, de discapacidad y/o en situación de dependencia, y otros colectivos con necesidades en materia de accesibilidad universal.

OBJETIVO ESPECÍFICO 1.3

Visibilizar la actuación del Gobierno de España y de la AGE respecto a la accesibilidad universal

Medida 1.3.1

Coordinar la recopilación de información sobre las iniciativas desarrolladas en materia de accesibilidad universal, y sus presupuestos asociados,

con todas las áreas de gobierno para dar seguimiento a las acciones implementadas en cada ejercicio.

Medida 1.3.2

Elaborar informes trienales, por parte de las figuras responsables en materia de accesibilidad en cada ministerio y en coordinación con el resto, a través de la estructura que corresponda, que contemplen todas las iniciativas e inversiones realizadas en esta línea de las diferentes áreas de gobierno de la AGE desde un enfoque con perspectiva de género (inventario, acciones y avances realizados en cada ejercicio, impacto presupuestario, etc.).

Medida 1.3.3

Difundir, de manera efectiva, las acciones acometidas por la AGE en materia de accesibilidad universal (con el objeto de ser referente, dar ejemplo, motivar, dar a conocer, rendir cuentas, apoyar la transparencia, etc.).

EJE ESTRATÉGICO 2.

Organización y sistematización de la gestión transversal de la accesibilidad universal en la AGE

Establecimiento de una batería de herramientas y acciones que aseguren y ordenen la presencia de la accesibilidad universal en ámbitos y espacios clave de gestión y actuación de la AGE.

OBJETIVO ESPECÍFICO 2.1

Habilitar un punto único de referencia online en materia de accesibilidad universal, tanto a nivel interno como externo de la AGE, que cumpla con los requisitos de accesibilidad exigibles por ley

Medida 2.1.1

Crear un punto único de referencia de documentación, información y consulta en materia de accesibilidad universal para la AGE, sus organismos públicos, resto de Administraciones públicas, sector privado, tercer sector y dentro de una web institucional ya existente. En este punto único de referencia se incluirá información sobre las herramientas existentes en caso de incumplimiento de la normativa en materia de accesibilidad.

Medida 2.1.2

Generar recursos y contenidos: guías, manuales, etc. (aportación, actualización y mantenimiento).

Medida 2.1.3

Coordinar a las figuras o unidades de accesibilidad universal de los diferentes ministerios y los organismos de referencia estatal en esta materia.

OBJETIVO ESPECÍFICO 2.2

Implantar herramientas para la sistematización de la accesibilidad universal en la actividad diaria de la AGE, sus organismos públicos y organismos autónomos

Medida 2.2.1

Fomentar y fortalecer el seguimiento de la aplicación de las normas de accesibilidad en la AGE.

Medida 2.2.2

Incluir la accesibilidad universal en los Informes de Evaluación de la Calidad de los Servicios y, más específicamente, en los Informes sobre la actividad de los ministerios españoles (ISAM), destinados a presentar un panorama general de la actividad de los ministerios en relación con cada uno de los programas del Marco General para la Mejora de la Calidad en la Administración General del Estado

(Real Decreto 951/2005, de 29 de julio, por el que se establece el marco general para la mejora de la calidad en la Administración General del Estado).

Medida 2.2.3

Análisis, estudio y valoración de la afectación de ingresos por sanciones en materia de igualdad de oportunidades, no discriminación y accesibilidad universal de las personas con discapacidad y de las cuentas y libretas a las que se refiere el Artículo 18 de la Ley 33/2003, de 3 de noviembre, del Patrimonio de las Administraciones Públicas, a los programas y actuaciones de accesibilidad universal en los servicios públicos.

Medida 2.2.4

Establecer, como criterio de adjudicación de contratos públicos, el cumplimiento en materia de accesibilidad universal de aquellos productos y servicios que no estén obligados por su normativa específica, de conformidad con lo previsto en el Artículo 145 de la Ley 9/2017, de 8 noviembre, de Contratos del Sector Público.

Medida 2.2.5

Incluir en los pliegos de prescripciones técnicas para la compra o contratación de servicios relacionados con entornos, bienes, productos y servicios de uso público, la obligatoriedad de cumplir con la normativa en materia de accesibilidad universal y los requisitos específicos que deben aplicar, de conformidad con lo previsto en el Artículo 126.3 de la Ley 9/2017, de 8 de noviembre, de Contratos del Sector Público.

Medida 2.2.6

Desarrollar, por parte de la Comisión Interministerial para la incorporación de criterios sociales en la contratación pública, cuando esté nuevamente constituida, un informe específico de análisis y seguimiento en materia de aplicación de las cláusulas sociales

en los ámbitos de la accesibilidad y el diseño universal, incluyendo los criterios de adjudicación que afectan su efectivo cumplimiento.

Medida 2.2.7

Promover la pronta ejecución del Plan de impulso de la contratación pública socialmente responsable en el marco de la Ley 9/2017, una vez la Comisión interministerial de contratación pública socialmente responsable vuelva a estar activa, tras la aprobación de su nuevo Real Decreto de creación.

OBJETIVO ESPECÍFICO 2.3

Afianzar los conceptos de accesibilidad universal y diseño para todas las personas entre las empleadas y los empleados públicos de la AGE, en línea con su deber de velar por los intereses de la ciudadanía

Medida 2.3.1

Incorporar la accesibilidad universal, de manera explícita, en el Código de Conducta de las y los empleados públicos de la AGE, configurado por los principios éticos y de conducta (Real Decreto Legislativo 5/2015, de 30 de octubre, por el que se aprueba el texto refundido de la Ley del Estatuto Básico del Empleado Público).

Medida 2.3.2

Realizar acciones de toma de conciencia y formación dirigidas a todas las personas empleadas en la AGE, con independencia del cargo o de la función desempeñada (Ej. Jornadas, seminarios, charlas, eventos, encuentros experienciales, píldoras formativas online, infografías, etc.).

OBJETIVO ESPECÍFICO 2.4

Garantizar la accesibilidad universal en el acceso y desempeño de la función pública

Medida 2.4.1

Desarrollar entornos laborales en los que todas las empleadas y empleados públicos con necesidades de accesibilidad universal puedan desempeñar su actividad laboral en igualdad de condiciones.

Medida 2.4.2

Aplicar pautas de accesibilidad universal en el procedimiento de acceso a la función pública.

Medida 2.4.3

Fomentar la empleabilidad de las personas con discapacidad a través de la captación y la retención de talento de las personas con discapacidad en la AGE.

OBJETIVO ESPECÍFICO 2.5

Incluir la accesibilidad universal de forma transversal en los planes formativos anuales dirigidos a las empleadas y empleados públicos

Medida 2.5.1

Incluir la accesibilidad universal, desde un enfoque con perspectiva de género, en los Planes de formación de los ministerios y en los Cursos Selectivos de Cuerpos y Escalas de la AGE.

EJE ESTRATÉGICO 3.

Promoción de la gobernanza multinivel en la Administración pública

Acciones y herramientas que coordinen, impulsen e incentiven la mejora de la accesibilidad universal en los diferentes niveles de gobierno y de gestión pública, desde la Unión Europea y las diferentes áreas de gobierno de la AGE, hasta las Comunidades Autónomas y las Entidades Locales.

OBJETIVO ESPECÍFICO 3.1

Impulsar acciones y protocolos coordinados para afianzar la responsabilidad compartida en materia de accesibilidad universal entre los diferentes niveles de gobierno y gestión pública

Medida 3.1.1

Realizar un estudio de revisión de la normativa estatal sobre accesibilidad universal para su actualización y el establecimiento de condiciones básicas aún no incluidas, especialmente las referidas a accesibilidad cognitiva y a las personas a las que prestar especial atención (personas mayores, mujeres y niñas, residentes en el medio rural y personas con grandes necesidades de apoyo).

Medida 3.1.2

Incorporar en las normativas el desarrollo de mecanismos de control, seguimiento y cumplimiento efectivo de la accesibilidad universal.

OBJETIVO ESPECÍFICO 3.2

Fomentar la acción del Gobierno de España como agente impulsor de la accesibilidad universal en el ámbito internacional

Medida 3.2.1

Apoyar en la Unión Europea el impulso de la accesibilidad universal en ámbitos estratégicos y su inclusión en la agenda política europea, trasladando las iniciativas españolas y su replicabilidad en otros Estados miembros a través de la Red Europea de Administración Pública (EUPAN) y otros foros.

Medida 3.2.2

Incluir la accesibilidad universal como requisito de los programas y convocatorias de cooperación internacional al desarrollo, liderados por la Agencia Española de Cooperación Internacional para el Desarrollo (AECID).

Medida 3.2.3

Promover, en el marco del Centro Latinoamericano de Administración para el Desarrollo (CLAD) y la Fundación Iberoamericana para la Gestión de la Calidad (FUNDIBEQ), la accesibilidad universal.

OBJETIVO ESPECÍFICO 3.3

Impulsar acciones y protocolos coordinados para afianzar la responsabilidad compartida en materia de accesibilidad universal entre la AGE y las Comunidades Autónomas

Medida 3.3.1

Proponer la creación de una Conferencia Sectorial en materia de accesibilidad universal: espacio referente para el diálogo, la negociación, la armonización y regulación normativa, y la unificación de criterios de análisis y diagnóstico, las buenas prácticas, las tendencias e innovación, etc.

Medida 3.3.2

Fijar la accesibilidad universal como requisito para el establecimiento de convenios de cooperación entre las diferentes áreas de gobierno y las Comunidades Autónomas y Ciudades de Ceuta y Melilla.

Medida 3.3.3

Difundir las buenas prácticas formativas e informativas en materia de accesibilidad universal desarrolladas en la AGE y en las Comunidades Autónomas con objeto de que sean replicables en otras administraciones y territorios, a través, entre otros foros, de la Comisión Delegada de Discapacidad dependiente del Consejo Territorial de Servicios Sociales y del Sistema para la Autonomía y Atención a la Dependencia.

Medida 3.3.4

Instar a las Comunidades Autónomas y a la FEMP a que refuercen su apuesta por la accesibilidad universal.

OBJETIVO ESPECÍFICO 3.4

Impulsar acciones y protocolos coordinados para afianzar la responsabilidad compartida en materia de accesibilidad universal entre la AGE y las Entidades Locales

Medida 3.4.1

Incluir en las líneas de actuación de los convenios de colaboración que suscriban los diferentes ministerios y la Federación Española de Municipios y Provincias (FEMP), el desarrollo e impulso de la accesibilidad universal.

Medida 3.4.2

Incentivar convenios con las administraciones locales para el impulso de políticas y actuaciones en materia de accesibilidad universal, en especial en el medio rural, que contemplen, entre otros aspectos, las necesidades específicas de las mujeres y niñas con discapacidad.

EJE ESTRATÉGICO 4.

Reforzar el marco normativo en materia de accesibilidad universal e impulsar su cumplimiento

Medidas encaminadas a fortalecer el actual marco normativo para la garantía y promoción de entornos, bienes, productos y servicios accesibles, favoreciendo su cumplimiento y la evaluación sistemática de los avances producidos.

OBJETIVO ESPECÍFICO 4.1

Fortalecer el marco normativo y de estándares en materia de accesibilidad universal mediante la actualización del existente y el desarrollo de nuevas normas en diferentes ámbitos

Medida 4.1.1

Promover mejoras de accesibilidad universal en normativa y políticas públicas de vivienda.

Medida 4.1.2

Promover la consideración de la accesibilidad universal como presupuesto para el ejercicio efectivo del derecho a la igualdad de oportunidades y no discriminación de las personas con discapacidad, armonizando la Ley general de los Derechos de las Personas con Discapacidad a la Convención Internacional sobre los Derechos de las Personas con Discapacidad.

Medida 4.1.3

Modificar el Real Decreto 951/2005, de 29 de julio, por el que se establece el marco general para la mejora de la calidad en la Administración General del Estado, incluyendo la accesibilidad universal en los programas y otras iniciativas de calidad no explícitamente previstas en este Real Decreto.

Medida 4.1.4

Desarrollar un Real Decreto con las condiciones de diseño de la accesibilidad cognitiva, reconocidas en la modificación del Texto Refundido de la Ley General de los Derechos de las Personas con Discapacidad.

Medida 4.1.5

Impulsar la regulación y aplicación de aquellas medidas que permitan destinar los fondos derivados por infracciones y sanciones de la Ley General de los Derechos de las Personas con Discapacidad y

los saldos y depósitos abandonados a los que se refiere el Art. 18.1 de la Ley 33/2003 de 3 de noviembre del Patrimonio de las Administraciones Públicas a programas y actuaciones de accesibilidad universal en los servicios públicos.

Medida 4.1.6

Desarrollar la normativa del etiquetado accesible en el marco de la Ley 4/2022, de 25 de febrero, de protección de los consumidores y usuarios frente a situaciones de vulnerabilidad social y económica.

Medida 4.1.7

Reformar la legislación penitenciaria para su adaptación plena a la Convención (accesibilidad universal, incluyendo la cognitiva, sistema de apoyos, adaptación a las distintas necesidades, con especial atención a la perspectiva de género, etc.).

Medida 4.1.8

Revisar la normativa de seguridad y salud laboral para incorporar las modificaciones necesarias encaminadas a mejorar la accesibilidad de los centros de trabajo, haciendo más efectiva la utilización de las medidas de adaptación al puesto de trabajo.

Medida 4.1.9

Aprobar un nuevo marco legal del cine que asegure la accesibilidad universal de la cinematografía.

Medida 4.1.10

Incluir en los pliegos de condiciones de las nuevas licitaciones de las concesiones de servicios públicos de transporte regular de uso general de viajeros por carretera la obligatoriedad de cumplimiento de las condiciones exigidas en el Anexo IV del Real Decreto 1544/2007, de 23 de noviembre, así como velar por el cumplimiento de los contratos donde ya está incluido, así como promover aquellas actualizaciones o armonizaciones que supongan mejoras.

Medida 4.1.11

Desarrollar normativa que regule la intervención para la mejora de la accesibilidad universal en el patrimonio cultural y los espacios naturales.

Medida 4.1.12

Promocionar y dar a conocer los estándares de accesibilidad universal legitimados en los ámbitos de: productos, bienes y servicios, comercio electrónico, sector bancario y máquinas expendedoras y dispositivos de pago.

OBJETIVO ESPECÍFICO 4.2

Impulsar y favorecer el cumplimiento del marco normativo vigente en materia de accesibilidad universal

Medida 4.2.1

Llevar a cabo acciones de difusión de los canales, medios y herramientas de denuncia existentes para su mayor conocimiento entre la ciudadanía, asegurando la accesibilidad de la información.

Medida 4.2.2

Verificar la existencia y el cumplimiento de la normativa en materia de accesibilidad universal a la entrega de infraestructuras, productos, bienes y servicios resultantes de procesos de compras públicas.

Medida 4.2.3

Aprobar el Real Decreto que establezca la forma de acreditación por las empresas que tengan 50 o más trabajadores del cumplimiento del requisito de que al menos el 2 por ciento de sus empleados sean trabajadores con discapacidad, de conformidad con el Artículo 42 del Texto Refundido de la Ley General de derechos de las personas con discapacidad y de su inclusión social, aprobado por el Real Decreto Legislativo 1/2013, de 29 de noviembre; todo ello de acuerdo con la habilitación prevista en el Artículo

71.1.d) último párrafo de la Ley 9/2017, de 8 de noviembre, de Contratos del Sector Público.

Medida 4.2.4

Avanzar en el desarrollo de normas técnicas y normas de calidad para su empleo como requisito de mejora en los contratos públicos de compras o de prestación de servicios, de conformidad con lo previsto en el Artículo 145.7 de la Ley 9/2017, de 8 de noviembre.

Medida 4.2.5

Introducir criterios de accesibilidad universal y diseño para todas las personas como requisito para la concesión y justificación de subvenciones.

Medida 4.2.6

Asegurar la accesibilidad universal en todos los servicios públicos, y trámites asociados a ellos, desde su fase de diseño hasta su puesta a disposición de la ciudadanía.

Medida 4.2.7

Garantizar la accesibilidad digital y documental en la Administración General del Estado, de acuerdo con la normativa vigente.

OBJETIVO ESPECÍFICO 4.3

Realizar el seguimiento y evaluación de los avances en materia de accesibilidad universal

Medida 4.3.1

Sistematizar el seguimiento y evaluación de acciones, planes y estrategias en materia de accesibilidad universal en todas las administraciones públicas y, particularmente, cuando estos se realicen con fondos o recursos financieros provenientes de la AGE.

Medida 4.3.2

Solicitar que las evaluaciones encomendadas por el Instituto para la Evaluación de Políticas Públicas (IEPP) incluyan, cuando sea pertinente, la variable accesibilidad universal, particularmente, cuando estas se realicen en los ámbitos públicos de la sanidad, la educación, el transporte, justicia y hacienda pública.

Medida 4.3.3

Desarrollar mecanismos de control, seguimiento y cumplimiento efectivo del Título III de la Ley General de Discapacidad, y recabar y publicar datos sobre la situación actual de infracciones y sanciones a nivel estatal y en las Comunidades Autónomas, estableciendo un modelo/guía replicable en éstas.

Medida 4.3.4

Incorporar indicadores de evaluación del nivel de accesibilidad universal en los cuestionarios de satisfacción, hojas de reclamaciones y sugerencias ofrecidos por la AGE a la ciudadanía.

Medida 4.3.5

Desarrollar informes de seguimiento periódicos sobre las condiciones de accesibilidad universal en el funcionamiento de los recursos y servicios de la Administración Pública, empleando los indicadores incorporados en los cuestionarios de satisfacción, hojas de reclamaciones y sugerencias ofrecidos por la AGE a la ciudadanía.

EJE ESTRATÉGICO 5.

Fomentar la innovación y la gestión del conocimiento en materia de accesibilidad universal

Ordenación de recursos y herramientas ya existentes en la AGE, y desarrollo de otras nuevas, para garantizar la generación, transferencia y visibilización de información objetiva, relevante y pertinente en materia de accesibilidad universal.

OBJETIVO ESPECÍFICO 5.1

Optimizar los recursos existentes en la AGE en materia de accesibilidad universal, como base para la generación de conocimiento, visibilización y mejora transversal

Medida 5.1.1

Aglutinar los centros de referencia de la AGE con competencias en discapacidad y accesibilidad universal bajo un mismo ente y bajo las mismas dependencias ministeriales.

Medida 5.1.2

Desarrollar acciones de información y promoción interna sobre cada centro de referencia de la AGE con competencias en accesibilidad universal para su conocimiento entre el conjunto de ministerios, de forma coordinada.

Medida 5.1.3

Analizar qué operaciones, en el marco del Inventario de Operaciones Estadísticas de la AGE (IOE) desarrollado por el Instituto Nacional de Estadística (INE), son adecuadas para la inclusión de variables en los ámbitos de la accesibilidad universal, fomentando con ello su promoción.

OBJETIVO ESPECÍFICO 5.2

Sistematizar y optimizar las herramientas de gestión del conocimiento

Medida 5.2.1

Incluir la accesibilidad universal de manera transversal en el ámbito de Gestión del conocimiento y difusión de buenas prácticas, desarrollado por la Dirección General de Gobernanza Pública, del Ministerio de Hacienda y Función Pública.

Medida 5.2.2

Impulsar la investigación sobre accesibilidad universal y diseño para todas las personas, y difundir ese conocimiento entre profesionales y ciudadanía.

Medida 5.2.3

Impulsar un estudio en materia de costes de accesibilidad en la AGE, como medida en investigación, y analizar cuál es el retorno para la sociedad.

Medida 5.2.4

Impulsar la innovación social y tecnológica en materia de accesibilidad.

Medida 5.2.5

Identificar los requisitos en materia de accesibilidad universal que afectan específicamente a las mujeres para incluir de manera efectiva la perspectiva de género.

OBJETIVO ESPECÍFICO 5.3

Analizar y diagnosticar el nivel de implementación de la accesibilidad universal en la Administración General del Estado

Medida 5.3.1

Recopilar toda la normativa vigente que regula la aplicación de criterios de accesibilidad a los entornos, productos, bienes y servicios públicos.

Medida 5.3.2

Realizar análisis sectoriales del nivel de accesibilidad que presentan los diferentes entornos, productos, bienes y servicios públicos gestionados o dependientes de la Administración General del Estado:

- › Oficinas de atención al público.
- › Webs, apps y medios de comunicación (redes sociales, televisión española, radio nacional, etc.).
- › Canales de comunicación telefónica o BackOffice (mensajes, SMS, emails, etc.).
- › Edificios públicos de la Administración General del Estado.

EJE ESTRATÉGICO 6.

Avanzar en la implantación efectiva de la accesibilidad universal en entornos, productos, bienes y servicios

Tanto de aquellos puestos a disposición por las administraciones públicas, como por el sector privado, apostando por la transferencia de conocimiento que conduzca a la mejora de la accesibilidad en entornos productivos, comerciales, laborales, etc.

OBJETIVO ESPECÍFICO 6.1

Garantizar la accesibilidad universal en los bienes y servicios a disposición de la ciudadanía

Medida 6.1.1

Garantizar la accesibilidad universal en los bienes y servicios a disposición de la ciudadanía y disponiendo de información de las medidas de accesibilidad universal de los mismos.

Medida 6.1.2

Generar alianzas estratégicas con el resto de administraciones públicas, el sector privado y el tercer sector, para incentivar la inclusión de la accesibilidad universal en los productos, bienes y servicios de consumo no gestionados por la Administración General del Estado.

Medida 6.1.3

Desarrollar campañas de información dirigidas al sector privado y al tercer sector sobre el impacto positivo y el valor añadido que genera la accesibilidad universal en sus organizaciones.

OBJETIVO ESPECÍFICO 6.2

Incorporar la accesibilidad universal en los planes anuales de publicidad y comunicación del Gobierno

Medida 6.2.1

Desarrollar jornadas informativas para dar a conocer, de manera extensiva, los recursos existentes en la AGE en materia de accesibilidad universal.

Medida 6.2.2

Organizar y desarrollar, en las diferentes áreas de gobierno, campañas temáticas de promoción, incentivación y mejora de la accesibilidad universal destinadas al sector privado. (Ej. Campaña 1: el valor de la accesibilidad universal en las TICs/ Campaña 2: canales de comunicación y accesibilidad documental/ Campaña 3: empleo inclusivo y accesible, etc.).

OBJETIVO ESPECÍFICO 6.3

Impulsar la accesibilidad universal en el sector privado

Medida 6.3.1

Promover el empleo accesible en la empresa privada, velando por la adaptación de puestos y lugares de trabajo, y fomentando la disposición de medios y herramientas TIC accesibles, así como medidas de apoyo y de asistencia personal.

Medida 6.3.2

Promover que los planes de prevención de riesgos laborales y los planes de autoprotección de las empresas sean accesibles y tengan en cuenta las necesidades de las personas con discapacidad, haciendo referencia expresa a la perspectiva de género.



F

9.

PRESUPUESTO



El presupuesto asignado a este Plan alcanza los **84.915.006,59 €**.

La distribución del presupuesto por ejes es la siguiente:

EJE ESTRATÉGICO	SUMA AGREGADA
1. Apuesta firme y visibilización de la accesibilidad universal en el Gobierno de España.	72.448.113,40 €
2. Organización y sistematización de la gestión transversal de la accesibilidad universal en la AGE.	4.043.659,13 €
3. Promoción de la gobernanza multinivel en la Administración pública.	200.000,00 €
4. Reforzar el marco normativo en materia de accesibilidad universal e impulsar su cumplimiento.	2.291.483,92 €
5. Fomentar la innovación y la gestión del conocimiento en materia de accesibilidad universal.	721.116,54 €
6. Avanzar en la implantación efectiva de la accesibilidad universal en entornos, productos, bienes y servicios.	5.210.633,60 €

La puesta en marcha de las actuaciones que contribuyan a la consecución de los objetivos del plan se dotará presupuestariamente a través de los créditos propios asignados a cada centro gestor así como en su caso de los fondos procedentes del Instrumento Europeo de Recuperación (Next Generation EU), a través de las asignaciones del Mecanismo de Recuperación y Resiliencia que, en el caso concreto de España se recogen en los distintos componentes del Plan de Recuperación, Transformación y Resiliencia, en el ámbito de la accesibilidad.

Todos los compromisos que se deriven de la aplicación de este Plan quedan condicionados a las disponibilidades presupuestarias existentes en el ejercicio en curso y en los ejercicios siguientes, de acuerdo con la senda de consolidación fiscal

fijada por el Gobierno, en cumplimiento de lo dispuesto en el apartado 3 del Artículo 7 de la Ley Orgánica 2/2012, de 27 de abril, de Estabilidad Presupuestaria y Sostenibilidad Financiera.

Con respecto al impacto en los costes de personal, el II Plan Nacional de Accesibilidad Universal no prevé gastos adicionales. Las medidas incluidas en el Plan ya se encuentran en la agenda de los centros directivos implicados o suponen la continuación de políticas públicas que ya están en marcha, por lo que se realizarán con cargo a los recursos propios existentes. En consecuencia, los efectivos dedicados a ellas ya están asignados, previstos y presupuestados. No obstante, no es posible proporcionar el detalle para cada centro directivo.

R

10.

**SEGUIMIENTO
Y EVALUACIÓN
DEL PLAN**



La LGD, en su disposición adicional cuarta, fija la duración de los planes de accesibilidad en nueve años. Por tanto, este II Plan Nacional de Accesibilidad, tendrá una línea temporal que abarcará desde el año 2023 al año 2032, ambos inclusive.

Al tratarse de un periodo temporal muy extenso, se hace necesario plantear un seguimiento trienal, que sirva para evaluar el progreso en la implementación de las medidas recogidas. Para ello y, a partir de su fecha de aprobación, se elaborará un informe de progreso cada tres años, que recopilará tres cuestiones fundamentales:

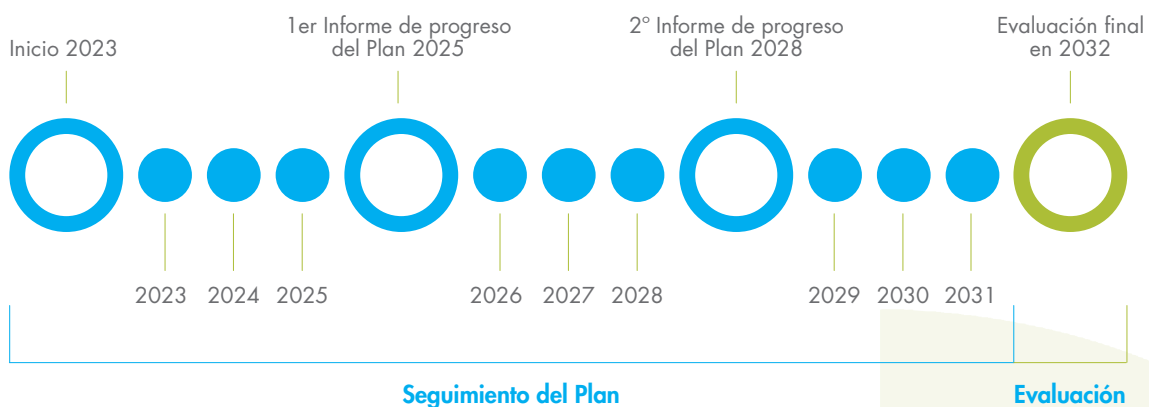
- Situación y grado de ejecución de las medidas desarrolladas en el periodo marcado (tres años): Detección de medidas no implementadas, que deberían haberse desarrollado, acompañando una breve justificación de la causa.
- Acciones previstas a desarrollar en los próximos tres años.

Con el desarrollo de estos informes de progreso se contribuirá al seguimiento y evaluación intermedios, obteniendo un balance de las medidas implementadas por eje estratégico y su progreso.

Una vez finalizado el periodo de ejecución, se llevará a cabo un informe de evaluación del Plan, en el año 2032, que incluirá como mínimo los siguientes aspectos:

- Las medidas desarrolladas en el último trienio del Plan.
- Evaluación integral del cumplimiento de los ejes, objetivos y medidas llevadas a cabo en el periodo marcado (tres años).
- Resumen de los dos informes de progreso elaborados en cada uno de los trienios anteriores.

FIGURA 3.
PLANIFICACIÓN DEL SEGUIMIENTO Y EVALUACIÓN DEL PLAN



Por el amplio alcance del Plan, su carácter transversal y que involucra a todas las áreas del Gobierno de España, se ha creado un sistema de seguimiento que permita recopilar la información de forma sistemática y con criterios comunes para todas ellas, denominado "Seguimiento ejecutivo del Plan". Del mismo modo, en este sistema se identifica a los actores involucrados, sus responsabilidades y los productos que se generarán y que permitirán reorientar las actuaciones, rendir cuentas a la ciudadanía y generar aprendizaje para el futuro. Para ello se recogen las siguientes variables de análisis:

ción de los objetivos y medidas marcados; así como realizar propuestas para futuras líneas de actuación.

La elaboración de estos informes de progreso corresponderá, en colaboración con todos los ministerios, a la estructura que asuma las competencias a las que se refiere la medida 1.2.1 o, de no existir, a la que tenga asignadas las competencias en materia de discapacidad. Asimismo, en este proceso se contará con la participación de la sociedad civil, a través del Consejo Nacional de la Discapacidad, así como con las Comunidades Autónomas y los

FIGURA 4.
SEGUIMIENTO EJECUTIVO DEL PLAN



Con este sistema de seguimiento (los informes de progreso y el informe final de evaluación), que deberá atender lo previsto en la Ley 27/2022, de 20 de diciembre, de institucionalización de la evaluación de políticas públicas en la Administración General del Estado, se obtendrá una visión general del nivel de implementación del Plan, que permitirá hacer un balance sobre el grado de consecución de su desarrollo, analizar los principales resultados obtenidos, a partir de los indicadores, y la consecu-

Entes Locales, a través de los mecanismos también recogidos en las medidas propuestas en el Plan.

Con la constitución de las unidades o figuras coordinadoras de las acciones de accesibilidad universal de cada ministerio, que reportarán su actividad a la estructura central de coordinación interministerial, se facilitará la recopilación y sistematización de la información, a través de un sistema de gestión común (seguimiento ejecutivo del Plan).



11.

METODOLOGÍA



11.1. Revisión documental

La revisión documental ha incluido la consulta de textos de muy diversa índole, de acuerdo con la amplitud y heterogeneidad de ámbitos incluidos en el Plan.

Por un lado, textos normativos, en referencia a documentos jurídicos y de otra naturaleza, todos vinculantes. Por otro lado, textos políticos, en relación con estrategias y hojas de ruta, desarrollados tanto a nivel internacional como estatal y autonómico. (Véase Epígrafe 2.2).

Una segunda fuente de información la han conformado los textos, referencias y sitios web propios de la Administración General del Estado, para la extracción de información relacionada con su estructura, organización, funcionamiento, herramientas y competencias.

Se han tenido en cuenta también las aportaciones que el CERMI y sus organizaciones, las de personas mayores, expertas y las que los centros de referencia en materia de accesibilidad habían hecho a borradores anteriores de este Plan y que, por diversas circunstancias, no habían visto la luz.

Estas aportaciones previas se han enriquecido con las propuestas provenientes de la Estrategia Española de Discapacidad 2022-2030 y con las extraídas de la propia metodología participativa desarrollada para la elaboración de este Plan.

Conviene señalar que las aportaciones recogidas resultaron clave a la hora de dotar al Plan de propuestas efectivas para la generación del contexto adecuado que apoye su avance, consecución y mantenimiento en el tiempo. Algunas de las aportaciones recogidas durante la elaboración del plan son las siguientes:

A. Garantizar la accesibilidad universal en todos los servicios de relación y atención a la ciudadanía, incluidos los de la administración de jus-

ticia y los de la participación en la vida política y en los procesos electorales, para lo que hay que asegurar la accesibilidad universal de los canales presenciales y la de los canales virtuales –webs y apps–, telefónicos y de BackOffice (SMS, WhatsApp, emails, etc.) empleados para la atención ciudadana y disponer en todas las oficinas y resto de canales de, al menos, una persona formada en la atención a personas con necesidades en materia de accesibilidad universal, la cual, llegado el caso, pudiera atender de manera presencial.

B. Garantizar la accesibilidad universal en los bienes y servicios a disposición del público, considerando que muchos bienes y servicios a disposición del público son prestados por entidades privadas. De ahí que algunas formas de promocionar la accesibilidad universal desde la AGE sean la generación de alianzas estratégicas con el sector privado, el tercer sector y las administraciones públicas autonómicas y locales y el desarrollo de campañas de información sobre el impacto positivo y el valor añadido que genera la accesibilidad universal en sus organizaciones.

C. Garantizar la accesibilidad universal en los espacios públicos urbanizados, infraestructuras y edificación, a través de la certificación del grado de accesibilidad de todos los entornos, productos y servicios, mediante estándares y normas acreditadas; el análisis de los impactos de programas y leyes destinados a la rehabilitación, regeneración y renovación urbanas y de las viviendas y la realización de campañas informativas para las comunidades de propietarios en materia de derechos y obligaciones, así como de ayudas e incentivos para la mejora de las condiciones de accesibilidad universal y la realización de ajustes razonables en sus edificios.

D. Garantizar la accesibilidad universal en los medios de transporte mediante diversas actuaciones, tales como incluir los criterios de accesibilidad cognitiva en la revisión de la legislación correspon-

diente; establecer alianzas con el sector privado y otras administraciones públicas para alcanzar la accesibilidad universal en el transporte en autobús interurbano y de largo recorrido; promover un servicio de atención a las personas con necesidades en materia de accesibilidad universal en todos los medios de transporte de uso público; formar en atención a personas con necesidades en materia de accesibilidad universal al personal de los servicios de atención al público; y colaborar con la Federación Española de Municipios y Provincias (FEMP) y con las Entidades Locales para garantizar una flota de taxis accesibles intermunicipal en los entornos rurales.

E. Garantizar la accesibilidad universal en el patrimonio cultural, las manifestaciones culturales y el patrimonio natural considerando estas claves: Realizar un análisis del nivel de accesibilidad universal del patrimonio cultural y natural; elaborar un plan de acción para subsanar las carencias de los recursos inventariados; supervisar que todas las actividades desarrolladas o subvencionadas por la AGE incluyan medidas de accesibilidad universal y desarrollar nuevas estrategias de accesibilidad universal en el patrimonio cultural y natural.

F. Garantizar la accesibilidad universal en las TIC (webs, apps, software y redes de comunicación), incluyendo los medios de comunicación, consolidándola en la administración electrónica, desarrollando un plan de acción para atender las carencias detectadas en las TIC y en los medios de comunicación y generando mecanismos de seguimiento y evaluación para el cumplimiento efectivo de las leyes de comunicación audiovisual.

11.2. Encuesta ciudadana

Con el objeto de contar con la opinión ciudadana en la elaboración del II Plan Nacional de Accesibilidad mediante una metodología participativa se ha elaborado una microencuesta. Esta microencuesta

se ha dirigido a la población general, ya que la accesibilidad universal es un principio que además de ser un factor fundamental para la inclusión social y la igualdad de oportunidades de las personas con discapacidad, mejora la calidad de vida de toda la ciudadanía y afecta a toda la población en su conjunto.

Con esta técnica de investigación de cohorte cuantitativa, no se ha pretendido generar una base de datos que pueda obtener resultados estadísticamente significativos, si no que se ha dirigido a una muestra aleatoria y de carácter público, para obtener una aproximación a la opinión ciudadana.

11.2.1 Objetivos de la microencuesta

- Dar la oportunidad a la ciudadanía de participar en la elaboración del II Plan Nacional de Accesibilidad.
- Ser una herramienta de difusión de la elaboración del Plan, facilitando un espacio participativo y de consulta pública.
- Realizar una aproximación a las necesidades y demandas de la ciudadanía en materia de accesibilidad.

11.2.2 Destinatarios

La encuesta se ha dirigido a la ciudadanía en general y, en particular, a los diferentes grupos de interés en los que incide con mayor intensidad el II Plan Nacional de Accesibilidad: Personas con discapacidad; personas mayores; familiares o entorno social de las personas con discapacidad.

11.2.3 Características de la microencuesta

La microencuesta se realizó en formato virtual. Reunía 15 preguntas cerradas y 1 de carácter abierto,

que recopilaba información sobre los siguientes aspectos:

- Perfil del participante.
- Aspectos positivos o que mejor funcionan en España en materia de accesibilidad.
- Aspectos negativos o que peor funcionan en España en relación con la accesibilidad.
- Priorización de las líneas estratégicas y ámbitos que hay que abordar en materia de accesibilidad.
- Identificar los principales retos de España en materia de accesibilidad.

Su difusión se realizó a través de diferentes TIC y redes sociales para llegar al mayor número posible de personas. Se contó con el apoyo de la Secretaría de Estado de Derechos Sociales y del movimiento organizado de la discapacidad. Estuvo abierta y a disposición de la ciudadanía del 7 al 27 de mayo de 2022.

11.2.4 Principales resultados de la encuesta

Para comenzar, hay que resaltar varias cuestiones de gran relevancia, que, a pesar de ser de carácter metodológico, por el objetivo específico del II Plan Nacional de Accesibilidad, cabe incluirlas entre los principales resultados del presente informe.

De las 3.965 respuestas obtenidas en el cuestionario, 2.771 personas han respondido a la versión estándar, 845 a la versión en Lectura Fácil y 349 la versión traducida en LSE. Esto nos lleva a una reflexión de gran interés: si se ofrecen las herramientas en formatos accesibles, se utilizan (como han hecho el 30% de los participantes), mientras que, si no se ofrece esa posibilidad, se dificulta, e incluso se impide, la participación de un porcentaje importante de la población.

Por otro lado, y ratificando la línea del presente Plan, que pretende impulsar y trasladar al imaginario social la idea de que la accesibilidad universal es una condición que afecta y mejora la calidad de vida de todas las personas, se pone de manifiesto que, cada vez más, la ciudadanía es consciente de ello y percibe que es una cuestión que les influye en su vida cotidiana. En este sentido, se observa que más del 56% de las personas que han participado en la encuesta y querían trasladar su opinión sobre esta cuestión, no tienen discapacidad. Si bien, un 22% son familiares (a quienes afecta de igual modo indirectamente), cerca de un 35% no tienen una relación directa con la discapacidad.

De ahí que pueda concluirse que, cada vez en mayor medida, la ciudadanía se siente afectada por la accesibilidad universal, y por cómo la falta de esta condición les genera alguna o mucha dificultad en su vida cotidiana, como es el caso de las vías y espacios urbanos, donde el 37,5% de las personas sin discapacidad informó de dificultades.

Otra cuestión que destacar de los resultados obtenidos es la dificultad que los ciudadanos y ciudadanas encuentran en sus relaciones con la AGE. Es decir, ya no solamente destacan las barreras detectadas en el entorno físico, sino que se alude a las de los procesos, canales y comprensión de la información que pone a su disposición la administración. Más del 53% de los encuestados percibe alguna o mucha dificultad en las relaciones con la Administración Pública e incluso un 5,6%, llega a manifestar que no le es posible mantenerlas.

Del mismo modo, otra cuestión que subyace y emerge con fuerza en la percepción de las personas encuestadas, es la dificultad para comprender la información de su entorno o de cómo usar las TIC y las nuevas tendencias existentes, como el comercio electrónico, la utilización de los dispositivos móviles o tecnológicos, las webs y sus contenidos, etc.

A continuación, se destacan las principales conclusiones obtenidas en la encuesta de opinión ciudadana, a modo de resumen.

Las mujeres predominan en la muestra general. Se trata de una distribución habitual en este tipo de consultas, por su mayor presencia entre familiares-cuidadores principales, trabajadores y personas del entorno de la discapacidad. Entre las personas con discapacidad, existe una distribución más homogénea.

El perfil de discapacidad predominante es la física u orgánica (36,3%) seguida de la sensorial visual (18,6%), la intelectual o del desarrollo (15,7%), la sensorial auditiva (10,8%), "varias discapacidades" (10%) y, en último lugar, la discapacidad por salud mental o psicosocial (8,8%).

En cada ámbito se preguntó por la dificultad de uso de diferentes aspectos y entornos sobre una escala comprendida entre 1 (sin dificultad) y 4 (no puedo utilizarlo). Al respecto, cabe destacar:

- › Vivienda.** La gran mayoría vive en domicilios particulares, sin diferencias significativas entre personas con y sin discapacidad. Un 35,4% del total de personas con discapacidad indica tener algún grado de dificultad en el entorno de la vivienda, el 6,1% mucha dificultad, el 0,9 no puede utilizar algunos de estos espacios. Además, se comprueba una correlación positiva entre la edad y la dificultad percibida en el uso del hogar y la necesidad de apoyo externo.
- › Espacios urbanizados y vías públicas.** El 30% de las personas con discapacidad y el 37,8% de familiares experimenta mucha dificultad en los espacios públicos urbanizados y vías públicas, muy por encima de la dificultad percibida entre "trabajadores/personas voluntarias en el sector" y "sin relación con la discapacidad". Un 1,4% entre las personas con discapacidad y 1,6% entre familiares dicen no poder utilizarlas.
- › Edificaciones.** Los centros que presentan mayores barreras, de acuerdo con la consulta son, por este orden, centros educativos (un 13,4% de las personas con discapacidad expresa mucha dificultad y el 1,3% indicó no poder utilizarlos), establecimientos comerciales e instalaciones de ocio como museos, bibliotecas, cines y teatros. Entre familiares (que responden considerando la experiencia de su familiar con discapacidad), el tipo de edificio que resulta menos accesible son los establecimientos comerciales.
- › Transporte.** En todos los transportes se percibe un nivel de dificultad similar. La percepción de mayor dificultad se da en el autobús interurbano tanto para las personas con discapacidad como para familiares y trabajadores. En el caso de las personas sin relación con la discapacidad, la mayor dificultad se encuentra en el uso del metro (1,38). En sentido contrario, el taxi aparece como el vehículo que brinda una mayor facilidad de uso (1,77 en promedio total).
- › Vías de comunicación con la administración.** Las mayores barreras, en promedio, se concentran en la atención telefónica, siendo la puntuación más baja, comparativamente, la referente a los teléfonos de emergencia: 1,63 sobre 4. Esto indica que para una parte significativa de la población los teléfonos de emergencia tienen que mejorar su accesibilidad. En concreto, el 6,5% de las personas con discapacidad no puede utilizar este servicio, porcentaje que asciende al 71% entre las personas con discapacidad auditiva. Las personas con discapacidad encuentran la mayor dificultad en la utilización de información escrita como impresos o formularios (1,95). De quienes dijeron no poder utilizar la información escrita como vía de comunicación, el 54% son personas con discapacidad sensorial visual. A ellos le siguen las personas con varias discapacidades. Además, conforme aumenta la edad, aumentan los problemas para utilizar esta vía de comunicación.
- › TIC y telecomunicaciones.** La mayor dificultad se corresponde con la comprensión de cómo funcionan las nuevas tecnologías (1,78 sobre 4), la menor, comparativamente, en el acceso a los contenidos multimedia (1,63). Las personas con discapacidad encuentran la mayor dificultad a la hora de hacer compras online (1,74). Entre quienes presentan alta dificultad, destaca el colectivo

de personas con discapacidad sensorial-visual, a quien le sigue el grupo con varias discapacidades.

► **Empleo.** Las personas con discapacidad que no están trabajando y tampoco están en búsqueda activa de empleo, perciben una mayor dificultad de manera sistemática para todos los aspectos. Esto probablemente incida en su situación de inactividad con respecto al empleo. El aspecto sobre el que se percibe mayor dificultad es el relativo al uso de "portales de búsqueda de empleo" (1,95 sobre 4).

Una última pregunta brindaba a las personas encuestadas la posibilidad de aportar, de manera abierta, su experiencia en relación con la accesibilidad universal, así como propuestas de mejora, entre las que cabe destacar aquellas que tienen como destinataria a la administración pública. En primer lugar, se apunta la necesidad de una implantación efectiva de políticas públicas para alcanzar una sociedad accesible, teniendo en cuenta los diferentes ámbitos y escenarios. Se destaca la necesidad de un seguimiento continuo y efectivo de estas medidas. Se propone el uso de mecanismos de evaluación y metodologías participativas, a través de las cuales se tenga en cuenta la opinión y necesidades ciudadanas, recibidas de manera directa desde los colectivos afectados.

Un segundo conjunto de ideas de mejora tiene como foco a la sociedad en su conjunto. Éstas, en síntesis, hablan de la necesidad de concienciar a la ciudadanía, de dar a conocer la discapacidad y la accesibilidad a través de la educación formal e informal, disipar estereotipos y, de esta forma, derribar progresivamente las barreras que las personas con discapacidad encuentran en su día a día.

11.3. Mesas de diálogo interministerial

Actualmente, en la discusión pública tanto a nivel político, social y académico, hay diferentes con-

ceptos que han adquirido un papel muy relevante. Estos términos son gobernanza multinivel, gobierno cooperativo o colaborativo, gobernanza territorial o redes colaborativas con perspectiva intergubernamental o, como recientemente se ha pasado a denominar tras la pandemia, cogobernanza.

Todos ellos aluden a las relaciones entre los diferentes niveles de gobierno a la hora de adoptar decisiones o elaborar políticas públicas y reconocen la necesidad intrínseca de la coordinación, colaboración o cooperación entre los Gobiernos y de la integración de los servicios públicos y otros programas regulatorios o de fomento, con actores gubernamentales y no gubernamentales, como asociaciones, personas expertas o el llamado tercer sector. Estas relaciones resultan de la descentralización y se caracterizan por la dependencia mutua, ya que cada vez es más difícil separar nítidamente dos esferas de gobierno que actúen de forma plenamente independiente sobre ámbitos materiales perfectamente diferenciados.

Se reconoce que la gobernanza multinivel, además de suponer una oportunidad para realizar una toma de decisiones conjunta, que tenga en cuenta las necesidades de todos los grupos de interés, genera el reto de coordinar, cooperar y cocrear con todos ellos.

Como tendencia habitual en España a la hora de elaborar políticas públicas y planes estatales, que abordan de forma transversal los principales fenómenos sociales, no se han contemplado las necesidades de todos estos grupos de interés, centrándose exclusivamente en el colectivo diana, lo que ha conllevado un nivel de cumplimiento con margen de mejora. La AGE, como órgano impulsor, ejecutivo y que realiza el seguimiento y evaluación de los diferentes planes estratégicos que se elaboran y le marcan una hoja de ruta a ella misma, no participa habitualmente en sus diagnósticos iniciales, base de esos planes.

Reflexionando sobre ello, para elaborar el II Plan Nacional de Accesibilidad se han desarrollado las Mesas de Diálogo Interministerial, que han permitido realizar un diagnóstico y unas propuestas de

actuaciones acorde con las necesidades, competencias e instrumentos de los que dispone la AGE para poder llevarlo a cabo.

11.3.1 Objetivos de las Mesas de Diálogo

El principal objetivo del proyecto Mesas de Diálogo Interministerial era crear un espacio de análisis y diálogo en el que participaran todos los ministerios, a través de sus Secretarías de Estado, Secretarías Generales y Subsecretarías, representadas por las personas por ellas designadas. Simultáneamente, se perseguían los siguientes objetivos complementarios:

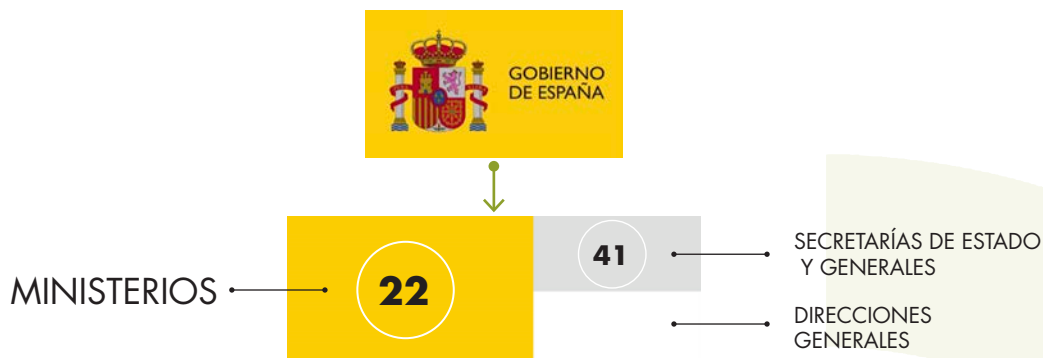
- Generar un espacio de encuentro entre las principales personas interlocutoras con competencias en materia de accesibilidad universal de todos los ministerios.
- Sensibilizar a los y las participantes sobre la necesidad de realizar una apuesta firme por el desarrollo y cumplimiento de la accesibilidad universal.

- Dar a conocer nociones básicas sobre la materia, así como ejemplos de aplicación práctica en su ámbito de actuación y competencia.
- Analizar las debilidades, amenazas, fortalezas y oportunidades surgidas en la Administración General del Estado a lo largo de los últimos años, en relación con el I Plan Nacional de Accesibilidad.
- Identificar cuáles son las necesidades en la Administración General del Estado para poder avanzar en el cumplimiento de sus obligaciones respecto a la accesibilidad universal y cómo debe enfocar la estrategia para alcanzar los objetivos marcados.

11.3.2 Personas destinatarias

Respecto al perfil de las personas participantes, se solicitó a las 41 Secretarías de Estado y Secretarías Generales la asignación de una o un representante de alto rango, que tuviera un conocimiento trasversal del funcionamiento de la Administración General del Estado y de la actividad específica de la Secretaría a la que representaba.

FIGURA 5.
SECRETARÍAS DE ESTADO Y SECRETARÍAS GENERALES EN LA ESTRUCTURA ORGANIZATIVA DE LA ADMINISTRACIÓN GENERAL DEL ESTADO



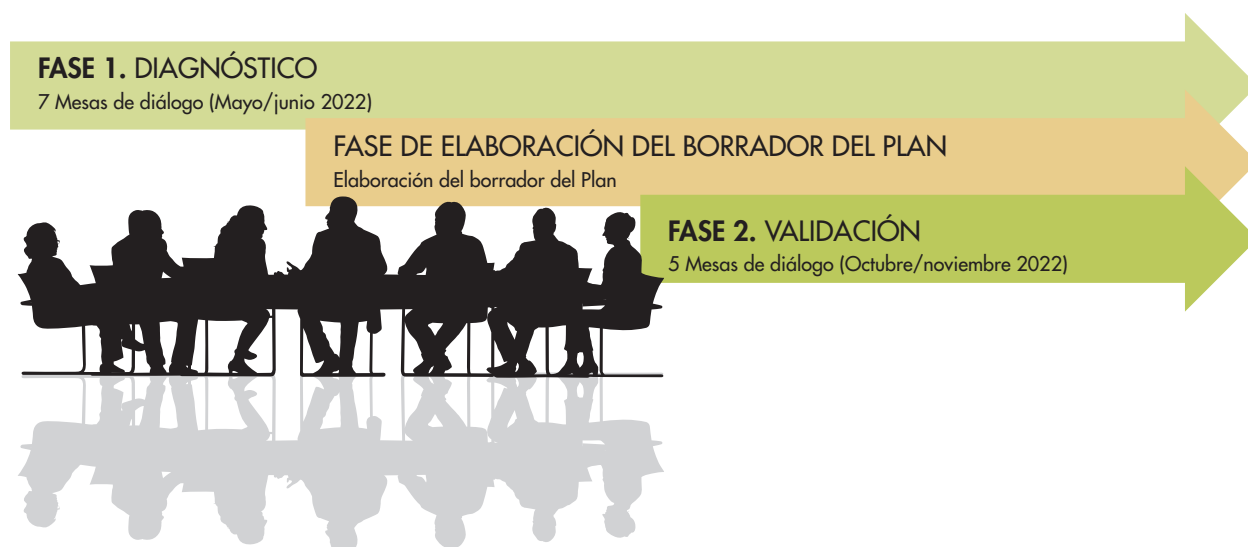
11.3.3 Desarrollo de la metodología participativa

Para desarrollar las “Mesas de Diálogo Interministerial” se ha utilizado una metodología participativa, que concibe a las personas participantes del proyecto como agentes activos en la construcción del conocimiento, y no como agentes pasivos o simples receptores. Concretamente, se han desarrollado gru-

pos focales, que sirven para analizar y tomar decisiones estratégicas sobre un tema de análisis y tienen el objeto de establecer un espacio de diálogo en torno a temas o temáticas de interés para la investigación.

En el presente proyecto, se han realizado diferentes grupos focales, en dos fases de investigación participativa diferenciadas por sus diferentes objetivos de análisis:

FIGURA 6.
FASES DE DESARROLLO DEL II PNA



Fase 1. Grupos focales de aproximación y diagnóstico de la situación actual

Se han llevado a cabo al principio del proyecto con el objetivo de conocer la situación de partida de la AGE respecto a la accesibilidad universal. La información obtenida de estos grupos de trabajo ha servido para establecer la ruta a seguir en el desarrollo del II Plan Nacional de Accesibilidad, en función de las necesidades, demandas y propuestas de mejora detectadas.

Para el desarrollo de esta metodología participativa se han celebrado 7 mesas de diálogo, integradas por un número de miembros que osciló entre las 8 y 12 personas:

- 5 Mesas de Diálogo Interministerial, con representantes de alto rango de las Secretarías de Estado y Secretarías Generales. Participaron 32 personas, de 31 Secretarías diferentes, alcanzando un índice de participación del 66%, en relación al total existente.

TABLA 1. MINISTERIOS DEL GOBIERNO DE ESPAÑA PARTICIPANTES EN LAS MESAS DE DIÁLOGO INTERMINISTERIAL

Ministerio de Asuntos Económicos y Transformación Digital
Ministerio para la Transición Ecológica y el Reto Demográfico
Ministerio Asuntos Exteriores, Unión Europea y Cooperación
Ministerio de Justicia
Ministerio de Defensa
Ministerio de Hacienda y Función Pública
Ministerio del Interior
Ministerio de Transportes, Movilidad y Agenda Urbana
Ministerio de Educación y Formación Profesional
Ministerio de Industria, Comercio y Turismo
Ministerio de Agricultura, Pesca y Alimentación
Ministerio de la Presidencia, Relaciones con las Cortes y Memoria Democrática
Ministerio de Política Territorial
Ministerio de Cultura y Deportes
Ministerio de Sanidad
Ministerio de Derechos Sociales y Agenda 2030
Ministerio de Ciencia e Innovación
Ministerio de Igualdad
Ministerio de Consumo
Ministerio de Inclusión, Seguridad Social y Migraciones
Ministerio de Universidades

- 1 Mesa de diálogo con representantes de las Direcciones Generales del Ministerio de Derechos Sociales y Agenda 2030 y sus centros asesores. Participaron 12 personas en representación de los siguientes organismos públicos:

TABLA 2. ENTIDADES PARTICIPANTES EN LAS MESAS DE DIÁLOGO INTERMINISTERIAL

Dirección General de Derechos de las Personas con Discapacidad
Dirección General del Instituto de la Juventud (INJUVE)
Dirección General de Derechos de la Infancia y la Adolescencia
Real Patronato sobre Discapacidad
Centro Español de Documentación e Investigación sobre Discapacidad (CEDID, Real Patronato sobre Discapacidad)
Centro de Normalización Lingüística de la Lengua de Signos Española (CNLSE, Real Patronato sobre Discapacidad)
Oficina de Atención a la Discapacidad (OADIS, Consejo Nacional de la Discapacidad)
Centro Español del Subtitulado y la Audiodescripción (CESyA, Real Patronato sobre Discapacidad)
Centro de Referencia Estatal de Autonomía Personal y Ayudas Técnicas (CEPAT, IMSERSO)

- 1 Mesa de diálogo con representantes de las Comunidades Autónomas. Participaron 17 personas, en representación de 17 Comunidades Autónomas y de las Ciudades Autónomas de Ceuta y Melilla, con la excepción de la Comunidad Autónoma de Madrid y de la Comunidad Autónoma de Aragón. El perfil de las participantes era diverso, en algunos casos asistieron directores generales del ámbito de la accesibilidad o la discapacidad, si bien la mayoría estuvo representada por perfiles eminentemente técnicos.

La metodología de los grupos de trabajo ha sido la siguiente:

- Presentación de las y los participantes.
- Contextualización del tema a tratar: presentación del II Plan Nacional de Accesibilidad.
- Valorar los puntos fuertes y débiles del Plan.
- Obtener propuestas de mejora.

Fase 2. Grupos focales de validación del plan

En esta segunda fase, la metodología fue similar, desarrollando 5 Mesas de Diálogo Interministerial con representantes de las Secretarías de Estado y Secretarías Generales, de las Direcciones Generales y centros asesores del Ministerio de Derechos Sociales y Agenda 2030, que lidera el presente Plan, y con la invitación especial a las Subsecretarías ministeriales:

- 4 Mesas de Diálogo Interministeriales, con 31 participantes de alto rango designados por las Secretarías de Estado, Secretarías Generales y Subsecretarías, teniendo un índice de participación respecto del total del 66%.
- 1 Mesa de diálogo con representantes de las Direcciones Generales del Ministerio de Derechos Sociales y Agenda 2030 y sus centros asesores. Participaron 8 personas en representación de los organismos públicos citados anteriormente.

El objetivo de esta segunda fase de Mesas de Diálogo era dar a conocer el II Plan de Accesibilidad Universal dentro de la Administración General del Estado y analizar y validar el borrador de la propuesta estratégica desarrollada, comprobando que se han tenido en cuenta las sugerencias y aportaciones de quienes participaron en la fase anterior

Para desarrollar los grupos focales, se ha llevado a cabo la siguiente metodología:

- Presentación de las y los participantes.
- Contextualización del tema a tratar: presentación del II Plan Nacional de Accesibilidad.
- Valorar los puntos fuertes y débiles del Plan.
- Obtener propuestas de mejora.

11.3.4 Principales conclusiones de las Mesas de Diálogo Interministerial

A la hora de analizar los resultados sobre la situación actual de la AGE respecto de la implantación de la accesibilidad universal en su agenda política y líneas de actuación desarrolladas, estos se han estructurado en tres ejes de análisis:

- Necesidades que presenta la AGE.
- Retos de futuro que debe afrontar para llevar a cabo con éxito el II Plan Nacional de Accesibilidad.
- Posibles soluciones que podrían desarrollarse para impulsar la accesibilidad dentro de la AGE.

A su vez, estos tres ejes de análisis se han subdividido por áreas temáticas, que aluden a una misma cuestión, desde perspectivas o matices diferenciados, como se verá a continuación.

También cabe destacar que, a la hora del análisis, han surgido diferentes cuestiones que inciden transversalmente en los tres ejes de análisis y en las diferentes áreas temáticas, y que han marcado la pauta de análisis y la posterior elaboración de las conclusiones.

11.3.5 Cuestiones transversales

En primer lugar, se detecta cómo, a la hora de realizar el II Plan Nacional de Accesibilidad, es fundamental identificar previamente los grupos de interés a los que impacta directa o indirectamente, y definir y contemplar la red de interrelaciones que surgen entre estos en el ámbito de la accesibilidad.

En la misma línea, hay que definir el ecosistema de interacción de la AGE y el papel que ésta debe

asumir en él como impulsora, coordinadora y evaluadora de las diferentes líneas de actuación.

Por último, se ha manifestado que, por la dimensión y alcance de la AGE y dada la transversalidad inherente a la accesibilidad universal, es fundamental, de cara a avanzar en esta materia, segmentar las actuaciones a desarrollar en varios aspectos.

FIGURA 7.
GRUPOS DE INTERÉS Y ECOSISTEMA DE INTERACCIÓN DE LA AGE EN RELACIÓN CON LA ACCESIBILIDAD UNIVERSAL

GRUPOS DE INTERÉS DEL PLAN	ECOSISTEMA DE INTERACCIÓN DE LA AGE	SEGMENTACIÓN DE LA ACCESIBILIDAD
➤ AGE	➤ CIUDADANÍA	➤ POR ÁREAS DE GOBIERNO
➤ ADMINISTRACIÓN	➤ EL CUERPO TÉCNICO DE LA AGE	➤ POR CATEGORÍAS PROFESIONALES
➤ AUTONÓMICA Y MUNICIPAL	➤ GOBERNANZA MULTINIVEL	➤ EJES TEMÁTICOS
➤ CIUDADANÍA Y TERCER SECTOR	➤ OTROS AGENTES SOCIALES	➤ TIPO DE ACCESIBILIDAD
➤ SECTOR EMPRESARIAL		
➤ OTROS AGENTES SOCIALES DE INTERÉS: UNIVERSIDAD		

La gran cantidad de información, valorada como muy útil para la elaboración del II Plan Nacional de Accesibilidad y alineada a las necesidades y competencias reales que tiene y puede desempeñar la Administración General del Estado, cabe resumirlas en tres cuestiones fundamentales.

En primer lugar, se señala la necesidad fundamental de definir por áreas de gobierno específicas las líneas de actuación a desarrollar, ya que para las diferentes áreas de la Administración es complejo aterrizar un plan en materia de accesibilidad a su área de intervención, por diferentes motivos:

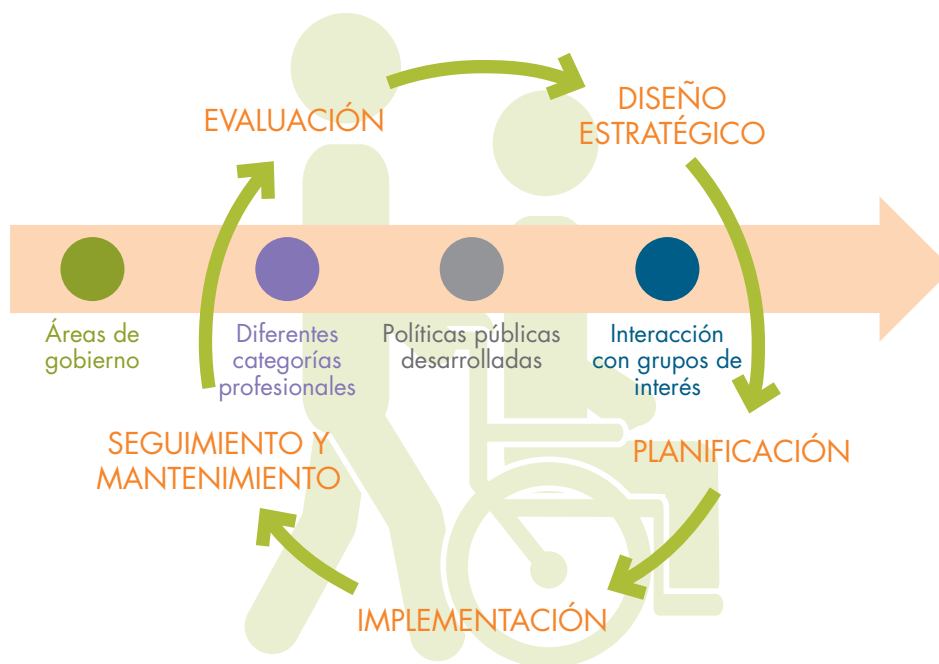
- Desconocimiento del ámbito de la discapacidad, la accesibilidad universal y el diseño universal.
- Las áreas de gobierno tienen diferente implicación y nivel de implementación de la accesibilidad en función de los ámbitos a los que atienden y sus grupos de interés prioritarios. En este sentido, la Secretaría de Estado de Derechos Sociales y el personal técnico adscrito a esta, por su propia razón de ser, tienen un mayor conocimiento, implicación y ejecución de acciones que contemplen la accesibilidad

que otra Secretaría o Subsecretaría cualquiera que aborde otros sectores, como pueda ser industria, defensa, hacienda pública, etc.

- La universalidad de la accesibilidad. Al tratar de atender las necesidades de todas las personas en el ámbito físico, sensorial y cognitivo hay que implementar un número amplio y complejo de medidas, que deben estar definidas y organizadas para y por los diferentes grupos de interés y el propio ecosistema de la AGE.
- La transversalidad de la accesibilidad. Respecto a esta cuestión, conviene resaltar que:

- La accesibilidad afecta a todos los ámbitos de la vida cotidiana de la ciudadanía y, por tanto, a todas las áreas de gobierno y a todas las políticas llevadas a cabo (económicas, políticas, sociales, administrativas, etc.).
- La accesibilidad debe contemplarse en el proceso integral de funcionamiento de la AGE y su cadena de valor. De ahí que deba aplicarse en el diseño estratégico, en la planificación, en la ejecución, en el seguimiento y evaluación de todas las políticas, planes, objetivos y líneas de acción estratégicas.

FIGURA 8.
CADENA DE ACCESIBILIDAD UNIVERSAL



En segundo lugar, las y los participantes consideran indispensable la creación de una estructura en forma de unidad, oficina o figura, que lidere la accesibilidad universal de forma integral y transversal en todas las áreas del Gobierno de España. Se opina, además, que esta figura debe contar con el mayor rango ministerial, con el objeto de visibilizar y ratificar el compromiso con esta cuestión.

En este sentido, y tras múltiples debates, se mostró gran consenso ante la posibilidad de articularlo en torno a una figura dependiente de Presidencia del Gobierno. De esta forma, se garantiza la transversalidad de todas las acciones, la capilaridad del compromiso y su visibilización. Esta actuación, también coinciden, debe tener un periodo temporal acotado, ya que tiene la función de ser una palanca de impulso de la accesibilidad. Así, en un plazo de 2 a 3 años, se ubicará de forma específica en el ministerio que tenga competencia para ello.

Este órgano de alto rango ministerial debería gestionar una unidad o estructura transversal, que tuviera las siguientes funciones:

- Establecer la hoja de ruta a seguir en la Administración General del Estado en materia de accesibilidad universal.
- Coordinar todas las acciones desarrolladas en esta materia en las diferentes áreas de gobierno o ministerios, y centros especializados.
- Analizar y dar seguimiento al nivel de implementación y a las acciones desarrolladas por la AGE.
- Generar conocimiento y aunar la información existente en este ámbito en la Administración General del Estado, difundiendo las buenas prácticas existentes para que sirvan de referencia.
- Asesoramiento, resolución de dudas y generación de protocolos comunes para la AGE.

Además, se consideró necesario dotar a esta estructura del personal y recursos económicos y técnicos necesarios para el cumplimiento de sus objetivos.

En tercer lugar, cabe señalar las principales necesidades y propuestas de mejora que debe afrontar la Administración General del Estado, según indicaron con gran consenso las y los participantes en los grupos focales, lo que ha permitido estructurar claramente el análisis en los siguientes ejes temáticos:

1. Promover la toma de conciencia dentro de la AGE.
2. Impulsar y desarrollar formación para todas las personas involucradas en la AGE, en todas las áreas de gobierno y niveles de jerarquía.
3. Aterrizar la accesibilidad universal a las competencias de las diferentes áreas de gobierno con acciones concretas, coordinadas y ajustadas a sus competencias.
4. Establecer los canales y mecanismos necesarios para impulsar y coordinar las estrategias, políticas y acciones en materia de accesibilidad con todas las administraciones públicas, tanto a nivel europeo, estatal, regional y local: Gobernanza Multinivel.
5. Abordar de forma integral las diferentes cuestiones que afectan a la normativa en materia de accesibilidad:
 - a. Regular la accesibilidad universal en aquellos ámbitos donde aún no está realizado.
 - b. Actualizar aquella normativa en materia de accesibilidad que se ha quedado obsoleta o no está alineada con la CDPD y la LGD.
 - c. Velar por el cumplimiento de la normativa existente.

Para finalizar, es fundamental aludir a una de las principales conclusiones obtenidas, y que ha servido como cuestión central en la elaboración de la misión y la orientación del Plan, que es la necesidad de transformar la cultura de la Administración General del Estado respecto a la accesibilidad universal, tanto en el diseño, como en la planificación, en la ejecución y en la evaluación de todas las políticas públicas.

Es indispensable cambiar la visión existente para lograr que la accesibilidad universal sea trans-

versal a todas las áreas y acciones desarrolladas y que a su vez capilarice al resto de Administraciones públicas y grupos de interés que interactúan y son agentes clave para su aplicación y desarrollo.

De ahí que el II Plan Nacional de Accesibilidad Universal adquiera una nueva forma de trabajo, generando una estrategia interna para la Administración General del Estado, que le permita cumplir el objetivo de impulsar la accesibilidad universal de forma transversal e integral en España.



12.

GLOSARIO



Accesibilidad universal

Es la condición que deben cumplir los entornos, procesos, bienes, productos y servicios, así como los objetos, instrumentos, herramientas y dispositivos, para ser comprensibles, utilizables y practicables por todas las personas en condiciones de seguridad y comodidad y de la forma más autónoma y natural posible. Presupone la estrategia de «diseño universal o diseño para todas las personas», y se entiende sin perjuicio de los ajustes razonables que deban adoptarse. La accesibilidad universal comprende también la accesibilidad cognitiva para permitir la fácil comprensión, la comunicación e interacción a todas las personas. La accesibilidad cognitiva se despliega y hace efectiva a través de la lectura fácil, sistemas alternativos y aumentativos de comunicación, pictogramas y otros medios humanos y tecnológicos disponibles para tal fin. Así como la Accesibilidad a la información y a la comunicación, que es la dimensión de la accesibilidad universal que deben cumplir los entornos, procesos, bienes, productos y servicios, así como los objetos, instrumentos, herramientas y dispositivos, para ser comprensibles, utilizables y practicables por todas las personas, en formatos adecuados y accesibles tales como la lengua de signos española, el subtítulo, la audiodescripción, textos y audios en lenguaje claro y otros medios de apoyo a la comunicación oral, que posibilitan el acceso a la información y la comunicación de las personas con discapacidad en condiciones de seguridad y comodidad y de la forma más autónoma y natural posible.

Fuente: España. Real Decreto Legislativo 1/2013, de 29 de noviembre, por el que se aprueba el Texto Refundido de la Ley General de derechos de las personas con discapacidad y de su inclusión social.

Acción positiva

Son aquellas medidas de carácter específico consistentes en evitar o compensar las desventajas derivadas de la discapacidad y destinadas a acelerar o lograr la igualdad de hecho de las personas con

discapacidad y su participación plena en los ámbitos de la vida política, económica, social, educativa, laboral y cultural, atendiendo a los diferentes tipos y grados de discapacidad.

Fuente: Real Decreto Legislativo 1/2013, de 29 de noviembre, por el que se aprueba el Texto Refundido de la Ley General de derechos de las personas con discapacidad y de su inclusión social.

Agenda 2030 para el desarrollo sostenible

Fue aprobada en 2015 por la Asamblea General de Naciones Unidas y constituye un compromiso político a nivel internacional para hacer frente a los retos sociales, económicos y medioambientales de la globalización, poniendo en el centro a las personas, el planeta, la prosperidad y la paz, bajo el lema de “no dejar a nadie atrás”. La Agenda plantea 17 Objetivos de Desarrollo Sostenible (ODS) que cubren todas las políticas públicas domésticas, la acción exterior y la cooperación para el desarrollo. La discapacidad es considerada como una cuestión transversal en la implementación de los mismos.

Fuente: Organización de las Naciones Unidas (ONU). <https://www.un.org/sustainabledevelopment/es/>.

Ajustes razonables

Son las modificaciones y adaptaciones necesarias y adecuadas del ambiente físico, social y actitudinal a la realidad de las personas con discapacidad que no impongan una carga desproporcionada o indebida, cuando se requieran en un caso particular de manera eficaz y práctica, para facilitar la accesibilidad y la participación y para garantizar a las personas con discapacidad el goce o ejercicio, en igualdad de condiciones con las demás, de todos los derechos.

Fuente: Real Decreto Legislativo 1/2013, de 29 de noviembre, por el que se aprueba el Texto Refundido de la Ley General de derechos de las personas con discapacidad y de su inclusión social.

Asistencia personal

Servicio prestado por un asistente personal que realiza o colabora en tareas de la vida cotidiana de una persona en situación de dependencia, de cara a fomentar su vida independiente, promoviendo y potenciando su autonomía personal.

Fuente: Ley 39/2006, de 14 de diciembre, de Promoción de la Autonomía Personal y Atención a las personas en situación de dependencia. Boletín Oficial del Estado, 15 de diciembre de 2006, núm. 299, pp. 44142-44156

Atención/Enfoque centrado en la persona

Es un marco de intervención basado en el principio de la personalización, que considera que los ciudadanos pasan de ser meros receptores de los servicios a estar plenamente implicados en las decisiones y planificación de sus apoyos y de su futuro. Se basa en centrar los cuidados y apoyos en lo que es importante para las personas, sus fortalezas y necesidades. Hay un conjunto de metodologías que están en el marco de la personalización y de los enfoques preventivos, como son: la Planificación Centrada en la Persona, la Planificación Centrada en la Familias, el Apoyo Activo, el Apoyo Conductual Positivo y el Empleo personalizado, entre otras.

La atención integral y centrada en la persona es la que promueve las condiciones necesarias para la consecución de mejoras en todos los ámbitos de la calidad de vida y el bienestar de las personas, partiendo del respeto pleno a su dignidad y derechos, de sus intereses y preferencias y contando con su participación efectiva.

Fuente: Rodríguez, P., y Vila i Mancebo, A. (coords.) (2014). Modelo de atención integral y centrada en la persona: teoría y práctica en ámbitos del envejecimiento y la discapacidad. Tecnos.

Audiodescripción

Servicio de apoyo a la comunicación que consiste en el conjunto de técnicas y habilidades aplicadas, con objeto de compensar la carencia de captación de la parte visual contenida en cualquier tipo de mensaje, suministrando una adecuada información sonora que la traduce o explica, de manera que el posible receptor discapacitado visual perciba dicho mensaje como un todo armónico y de la forma más parecida a como lo percibe una persona que ve.

Fuente: Asociación Española de Normalización y Certificación (2005). UNE 153020:2005. Audiodescripción para personas con discapacidad visual. Requisitos para la audiodescripción y elaboración de audioguías. AENOR.

Braille

El sistema braille, también conocido como cecografía, es un sistema de lectura y escritura táctil configurado a través de la combinación de seis puntos en relieve. Este sistema aporta a las personas ciegas una herramienta válida y eficaz para leer, escribir, acceder a la educación, a la cultura y a la información sin necesidad de ver, guiándose solo por el tacto.

Cadena de accesibilidad

Conjunto de elementos y procesos que se suceden y que permiten a la persona hacer un uso autónomo, seguro y satisfactorio de un entorno, producto, bien o servicio.

Comunicación aumentativa y alternativa

Medio que emplea una persona con dificultades en la comunicación oral, para expresarse e interactuar de forma efectiva en cualquier entorno, contando para ello con los apoyos necesarios y adecuados a sus capacidades, cuyo uso es compartido con sus interlocutores, y que le posibilita el ejercicio de sus derechos, así como su participación activa en la sociedad, en igualdad de oportunidades.

Se considera comunicación aumentativa cuando el medio empleado por la persona complementa y acompaña a su comunicación oral.

Se considera comunicación alternativa cuando el medio empleado sustituye a la comunicación oral.

Ambos tipos de comunicación permiten que la persona pueda desplegar todo su potencial comunicativo.

Fuente: Centro de Referencia Estatal de Autonomía Personal y Ayudas Técnicas (CEAPAT).

Derechos humanos

Son derechos y libertades fundamentales que tenemos todas las personas por el mero hecho de existir. Respetarlos permite crear las condiciones indispensables para que los seres humanos vivamos dignamente en un entorno de libertad, justicia y paz. El derecho a la vida, a la libertad de expresión, a la libertad de opinión y de conciencia, a la educación, a la vivienda, a la participación política o de acceso a la información son algunos de ellos.

Fuente: Amnistía Internacional: <https://www.es.amnesty.org/en-que-estamos/temas/derechos-humanos/>

Diálogo civil

Es el principio en virtud del cual las organizaciones representativas de personas con discapacidad y de sus familias participan, en los términos que establecen las leyes y demás disposiciones normativas, en la elaboración, ejecución, seguimiento y evaluación de las políticas públicas que se desarrollan en la esfera de las personas con discapacidad, las cuales garantizarán, en todo caso, el derecho de los niños y las niñas con discapacidad a expresar su opinión libremente sobre todas las cuestiones que les afecten y a recibir asistencia apropiada con arreglo a su discapacidad y edad para poder ejercer ese derecho.

Fuente: Real Decreto Legislativo 1/2013, de 29 de noviembre, por el que se aprueba el Texto Refundido de la Ley General de derechos de las personas con discapacidad y de su inclusión social. Boletín Oficial del Estado, 3 de diciembre de 2013, núm. 289, pp. 95635-95673.

Diseño universal o diseño para todas las personas

Es la actividad por la que se conciben o proyectan desde el origen, y siempre que ello sea posible, entornos, procesos, bienes, productos, servicios, objetos, instrumentos, programas, dispositivos o herramientas, de tal forma que puedan ser utilizados por todas las personas, en la mayor extensión posible, sin necesidad de adaptación ni diseño especializado.

Fuente: Real Decreto Legislativo 1/2013, de 29 de noviembre, por el que se aprueba el Texto Refundido de la Ley General de derechos de las personas con discapacidad y de su inclusión social.

Formatos alternativos

Son formas o maneras diferentes de informar y comunicar que, con independencia del medio y canal

empleados, facilitan el acceso y comprensión de un contenido al mayor número posible de personas. Los formatos alternativos incluyen formatos signados, textuales, audiovisuales, audiodescriptivos y táctiles.

Gobernanza multinivel

Acción coordinada de la Unión Europea, los Estados miembros y los entes regionales y locales, basada en la asociación y destinada a elaborar y aplicar las políticas de la Unión Europea.

Fuente: Libro Blanco del Comité de las Regiones, 2009. <https://eur-lex.europa.eu/LexUriServ/LexUriServ.do?uri=OJ:C:2009:211:0001:0027:ES:PDF>.

Igualdad de oportunidades

Es la ausencia de toda discriminación, directa o indirecta, por motivo de o por razón de discapacidad, incluida cualquier distinción, exclusión o restricción que tenga el propósito o el efecto de obstaculizar o dejar sin efecto el reconocimiento, goce o ejercicio en igualdad de condiciones por las personas con discapacidad, de todos los derechos humanos y libertades fundamentales en los ámbitos político, económico, social, laboral, cultural, civil o de otro tipo. Asimismo, se entiende por igualdad de oportunidades la adopción de medidas de acción positiva.

Fuente: Real Decreto Legislativo 1/2013, de 29 de noviembre, por el que se aprueba el Texto Refundido de la Ley General de derechos de las personas con discapacidad y de su inclusión social.

Interseccionalidad

Entendida como la confluencia de factores que se potencian al experimentar discriminación. La interseccionalidad es un enfoque que subraya que el género, la etnia, la discapacidad, la clase social

u orientación sexual, así como otras categorías sociales como la condición de migrante, lejos de ser “naturales” o “biológicas”, son construidas y están interrelacionadas.

Fuente: Gómez, F. *La interseccionalidad en la discriminación. Red de Educación Popular entre Mujeres de América Latina y el Caribe, 2003*, pp. 1.

Lectura fácil

La lectura fácil es un método de adaptación y redacción de textos que pretende hacer accesible la información y la cultura a las personas con dificultades de comprensión lectora. Es un planteamiento general sobre la accesibilidad a la información y a la comprensión de los mensajes escritos de las personas con diversidades intelectuales y de aprendizaje. También la podemos considerar como un método para hacer entornos psicológicamente comprensibles para todos, eliminando las barreras para la comprensión, el aprendizaje y la participación.

Fuente: García, O. (2012). *Lectura fácil: métodos de redacción y evaluación. Real Patronato sobre Discapacidad*.

Lengua de signos

Son las lenguas o sistemas lingüísticos de carácter visual, espacial, gestual y manual en cuya conformación intervienen factores históricos, culturales, lingüísticos y sociales, utilizadas tradicionalmente como lenguas por las personas con discapacidad auditiva y sordociegas signantes.

Fuente: Ley 27/2007, de 23 de octubre, por la que se reconocen las lenguas de signos españolas y se regulan los medios de apoyo a la comunicación oral de las personas sordas, con discapacidad auditiva y sordociegas. *Boletín Oficial del Estado, 24 de octubre de 2007, núm. 255, pp. 43251-43259*.

Medios de apoyo a la comunicación oral

Son aquellos códigos y medios de comunicación, así como los recursos tecnológicos y ayudas técnicas usados por las personas sordas, con discapacidad auditiva y sordociegas que facilitan el acceso a la expresión verbal y escrita de la lengua oral, favoreciendo una comunicación con el entorno más plena.

Fuente: Ley 27/2007, de 23 de octubre, por la que se reconocen las lenguas de signos españolas y se regulan los medios de apoyo a la comunicación oral de las personas sordas, con discapacidad auditiva y sordociegas. Boletín Oficial del Estado, 24 de octubre de 2007, núm. 255, pp. 43251-43259.

Normalización

Principio en virtud del cual las personas con discapacidad deben poder llevar una vida normal, accediendo a los mismos lugares, ámbitos, bienes y servicios que están a disposición de cualquier otra persona.

Fuente: España. Real Decreto Legislativo 1/2013, de 29 de noviembre, por el que se aprueba el Texto Refundido de la Ley General de derechos de las personas con discapacidad y de su inclusión social. Boletín Oficial del Estado, 3 de diciembre de 2013, núm. 289, pp. 95635-95673.

Productos de apoyo

Cualquier producto (incluyendo dispositivos, equipo, instrumentos y software) fabricado especialmente o disponible en el mercado, utilizado por o para personas con discapacidad destinado a: facilitar la participación; proteger, apoyar, entrenar, medir o sustituir funciones/estructuras corporales y actividades; o prevenir deficiencias, limitaciones en la actividad o restricciones en la participación.

Fuente: Asociación Española de Normalización y Certificación (2005). UNE-EN ISO 9999:2012 V2. Productos de apoyo para personas con discapacidad. Clasificación y terminología (ISO 9999:2011). AENOR.

Subtitulado

Presentación escrita del contenido sonoro y verbal que aparece sobrepuesta sobre una imagen o un display, con la transcripción de lo contenido en una interacción comunicativa y/o en un entorno de concurrencia pública. En su realización y edición se debe ajustar a lo establecido en la norma técnica vigente. Puede facilitarse en directo, semidirecto o grabado.

Fuente: Confederación Española de Familias de Personas Sordas (FIAPAS)

Transversalidad de las políticas en materia de discapacidad

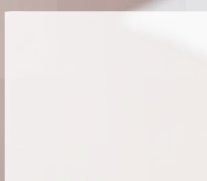
Es el principio en virtud del cual las actuaciones que desarrollan las Administraciones Públicas no se limitan únicamente a planes, programas y acciones específicos, pensados exclusivamente para estas personas, sino que comprenden las políticas y líneas de acción de carácter general en cualquiera de los ámbitos de actuación pública, en donde se tendrán en cuenta las necesidades y demandas de las personas con discapacidad.



ANEXO I

RESUMEN EJECUTIVO

II PLAN NACIONAL
DE ACCESIBILIDAD
UNIVERSAL.
ESPAÑA PAÍS
ACCESIBLE



ANEXO I

II PLAN NACIONAL DE ACCESIBILIDAD UNIVERSAL

ESPAÑA PAÍS ACCESIBLE

1. INTRODUCCIÓN

El Texto Refundido de la Ley General de Derechos de las Personas con Discapacidad y de su Inclusión Social, aprobado por el Real Decreto Legislativo 1/2013, de 29 de noviembre, en su Artículo 2, define la Accesibilidad universal como “la condición que deben cumplir los entornos, procesos, bienes, productos y servicios, así como los objetos, instrumentos, herramientas y dispositivos para ser comprensibles, utilizables y practicables por todas las personas en condiciones de seguridad y comodidad y de la forma más autónoma y natural posible”.

De la misma manera, la citada Ley, en su Disposición Adicional Cuarta, establece que “El Gobierno, en el plazo de un año desde la entrada en vigor de esta ley, aprobará un plan nacional de accesibilidad para un periodo de nueve años. El plan se desarrollará a través de fases de actuación trienal. En su diseño, aplicación y seguimiento participarán las asociaciones de utilidad pública más representativas en el ámbito estatal de las personas con discapacidad y sus familias”.

Por otra parte, el Gobierno de España entiende que cualquier política pública de la discapacidad tiene que hablar de manera indisoluble de Personas y de Derechos, por eso resulta imprescindible insertar este Plan en el marco de la Estrategia Española de Discapacidad 2022-2030. En este sentido, la Dirección General de Derechos de las Personas con Discapacidad, del Ministerio de Derechos Sociales y Agenda 2030, presenta el “II Plan Nacional de Accesibilidad Universal. España País Accesible” en cumplimiento de los mandatos legales y con la convicción de que la accesibilidad universal es una cuestión de todos y todas que sirve para garantizar la participación del conjunto de la ciudadanía en todos los ámbitos de la vida cotidiana, permitiendo el ejercicio de sus derechos, favoreciendo su autonomía, su libertad de elección y la igualdad de oportunidades.

El Plan es, por tanto, una apuesta firme por la “transformación cultural” y la forma de abordar la accesibilidad universal, entendida tradicionalmente como

adaptaciones realizadas, fundamentalmente en el medio físico, para facilitar el acceso de las personas con discapacidad. Una concepción que aún persiste en gran medida, conformando la principal barrera hacia una sociedad plenamente accesible.

Este Plan entiende la accesibilidad como parte esencial del contenido de los derechos, es decir, si consideramos los derechos humanos como instrumentos que protegen o facilitan bienes para el desarrollo de una vida humana digna, parece estar fuera de toda duda que un requisito imprescindible para la satisfacción de ese derecho es que ese bien sea accesible. Sin accesibilidad no hay satisfacción del derecho.

El Plan busca, en concreto, consolidar en el seno de la Administración General del Estado la "cultura

de la accesibilidad" actualmente existente tanto en el sector público, sector privado y tercer sector, como en el conjunto de la ciudadanía para transformarla. Y lo hace, fundamentalmente, reconociendo el liderazgo y la actuación ejemplarizante de la Administración General del Estado, así como la voluntad de cooperación, colaboración y buen gobierno del conjunto de Administraciones Públicas del Estado español, para cumplir con su cometido de servicio al conjunto de la ciudadanía, poniendo el foco en las personas con discapacidad, en toda su diversidad.

Para ello, el Plan se despliega en 6 ejes estratégicos, cada uno de los cuales se destina a un ámbito temático diferenciado, conformando así un firme compromiso institucional por parte del Gobierno de España.

2. METODOLOGÍA

Este Plan se apoya sobre el principio de diálogo civil, que se ha materializado con un alto nivel de participación de las personas con discapacidad, sus familias y sus organizaciones representativas.

De este modo, con el objeto de contar con la opinión ciudadana en la elaboración del II Plan Nacional de Accesibilidad mediante una metodología participativa se ha elaborado una microencuesta.

Esta microencuesta se ha dirigido a la población general, ya que la accesibilidad universal es un prin-

cipio que además de ser un factor fundamental para la inclusión social y la igualdad de oportunidades de las personas con discapacidad, mejora la calidad de vida de toda la ciudadanía y afecta a toda la población en su conjunto.

Por otra parte, se han desarrollado las Mesas de Diálogo Interministerial, que han permitido realizar un diagnóstico y unas propuestas de actuaciones acorde con las necesidades, competencias e instrumentos de los que dispone la AGE para poder llevarlo a cabo.

3. MISIÓN Y PRINCIPIOS RECTORES

Este plan tiene la misión de *“Impulsar una transformación cultural en la Administración General del Estado, reforzando su liderazgo para avanzar en políticas públicas que integren e implementen la accesibilidad, capilarizando al resto de administraciones públicas, al sector privado, al tercer sector de acción social y a la ciudadanía en general”*.

Para la consecución de los objetivos y medidas propuestos, el Plan se rige por unos pilares que emanan de su propia estructura y naturaleza, como son: **compromiso, liderazgo, igualdad de género, ejemplaridad, buen gobierno, diálogo civil y transversalidad**. Se tienen además en cuenta los principios ya existentes en ámbitos directamente relacionados con el contenido y la amplitud del alcance de este Plan.

En primer lugar, los principios enunciados en la LGD, en consonancia con la CDPD.

En segundo lugar, los principios de actuación y de funcionamiento propios del sector público español. Específicamente, y por su relevancia para la consecución del Plan, cabe destacar la cooperación y la coordinación entre Administraciones públicas; la dedicación y vocación de servicio a la ciudadanía; y el cumplimiento de la accesibilidad universal.

En tercer lugar, los principios intrínsecos al propio concepto de accesibilidad y diseño universal, como son uso equiparable para todas las personas, la flexibilidad, la adaptabilidad, la sencillez y la comprensibilidad.

Ejes Estratégicos

Se han establecido seis **ejes estratégicos**, correspondiendo a cada una de ellos un **objetivo general** que se concreta, a su vez, en **medidas** para una eficaz aplicación del Plan por la AGE con la colaboración de las Administraciones Autonómicas y locales.

A continuación, se desglosa el objetivo general de cada eje junto con sus medidas más destacadas:

1. Apuesta firme y visibilización de la accesibilidad universal en el Gobierno de España

Medidas destacadas:

- a) Firmar un acuerdo de gobierno que recoja su Compromiso con la accesibilidad universal.
 - Promover la coordinación de la accesibilidad universal en cada ministerio, a través de una figura responsable, en la estructura horizontal de los mismos, con las siguientes funciones:
 - Actuar como interlocutora con las figuras responsables homólogas del resto de áreas de gobierno.
 - Recopilar, gestionar, promover y difundir actuaciones en materia de accesibilidad universal en su área.
 - Detectar normativas y prácticas discriminatorias que incumplan con la accesibilidad tanto de forma específica como de carácter transversal en el ámbito de su área, teniendo en cuenta en su actuación el enfoque de perspectiva de género.
 - Desarrollar informes que recopilen aquellos obstáculos normativos, protocolarios, así como prácticas que perjudiquen la promoción de la accesibilidad en sus áreas de gobierno y en coordinación con el resto de áreas.
- b) Elaborar informes trienales, por parte de las figuras responsables en materia de accesibilidad en cada ministerio y en coordinación con el resto, a través de la estructura que corresponda, que contemplen todas las iniciativas e inversiones

realizadas en esta línea de las diferentes áreas de gobierno de la AGE desde un enfoque con perspectiva de género (inventario, acciones y avances realizados en cada ejercicio, impacto presupuestario, etc.).

2. Organización y sistematización de la gestión transversal de la accesibilidad universal en la AGE

Medidas destacadas:

- a) Crear un punto único de referencia de documentación, información y consulta en materia de accesibilidad universal para la AGE, sus organismos públicos, resto de Administraciones públicas, sector privado, tercer sector y dentro de una web institucional ya existente
- b) Análisis, estudio y valoración de la afectación de ingresos por sanciones en materia de igualdad de oportunidades, no discriminación y accesibilidad universal de las personas con discapacidad y de las cuentas y libretas a las que se refiere el Artículo 18 de la Ley 33/2003, de 3 de noviembre, del Patrimonio de las Administraciones Públicas, a los programas y actuaciones de accesibilidad universal en los servicios públicos.
- c) Establecer, como criterio de adjudicación de contratos públicos, el cumplimiento en materia de accesibilidad universal de aquellos productos y servicios que no estén obligados por su normativa específica, de conformidad con lo previsto en el Artículo 145 de la Ley 9/2017, de 8 noviembre, de Contratos del Sector Público.
- d) Incluir en los pliegos de prescripciones técnicas para la compra o contratación de servicios relacionados con entornos, bienes, productos y servicios de uso público, la obligatoriedad de cumplir con la normativa en materia de accesibilidad universal y los requisitos específicos que deben aplicar, de conformidad con lo previsto en el Artículo 126.3 de la Ley 9/2017, de 8 de noviembre, de Contratos del Sector Público.

3. Promoción de la gobernanza multinivel en la Administración pública

Medidas destacadas:

- a) Incorporar en las normativas el desarrollo de mecanismos de control, seguimiento y cumplimiento efectivo de la accesibilidad universal.
- b) Incluir la accesibilidad universal como requisito de los programas y convocatorias de cooperación internacional al desarrollo, liderados por la Agencia Española de Cooperación Internacional para el Desarrollo (AECID).
- c) Proponer la creación de una Conferencia Sectorial en materia de accesibilidad universal: espacio referente para el diálogo, la negociación, la armonización y regulación normativa, y la unificación de criterios de análisis y diagnóstico, las buenas prácticas, las tendencias e innovación, etc.

4. Reforzar el marco normativo en materia de accesibilidad universal e impulsar su cumplimiento

Medidas destacadas:

- a) Promover la consideración de la accesibilidad universal como presupuesto para el ejercicio efectivo del derecho a la igualdad de oportunidades y no discriminación de las personas con discapacidad, armonizando la Ley general de los Derechos de las Personas con Discapacidad a la Convención Internacional sobre los Derechos de las Personas con Discapacidad.
- b) Reformar la legislación penitenciaria para su adaptación plena a la Convención (accesibilidad universal, incluyendo la cognitiva, sistema de apoyos, adaptación a las distintas necesidades, con especial atención a la perspectiva de género, etc.).

- c) Incluir, en los pliegos de condiciones de las nuevas licitaciones de las concesiones de servicios públicos de transporte regular de uso general de viajeros por carretera, la obligatoriedad de cumplimiento de las condiciones exigidas en el Anexo IV del Real Decreto 1544/2007, de 23 de noviembre, así como velar por el cumplimiento de los contratos donde ya está incluido, así como promover aquellas actualizaciones o armonizaciones que supongan mejoras.
- d) Desarrollar normativa que regule la intervención para la mejora de la accesibilidad universal en el patrimonio cultural y los espacios naturales.

5. Fomentar la innovación y la gestión del conocimiento en materia de accesibilidad universal

Medidas destacadas:

- a) Analizar qué operaciones, en el marco del Inventario de Operaciones Estadísticas de la AGE (IOE) desarrollado por el Instituto Nacional de Estadística (INE), son adecuadas para la inclusión de variables en los ámbitos de la accesibilidad universal, fomentando con ello su promoción.
- b) Identificar los requisitos en materia de accesibilidad universal que afectan específicamente a las mujeres para incluir de manera efectiva la perspectiva de género.
- c) Realizar análisis sectoriales del nivel de accesibilidad que presentan los diferentes entornos, productos, bienes y servicios públicos gestionados o dependientes de la Administración General del Estado:
 - Oficinas de atención al público.
 - Webs, apps y medios de comunicación (redes sociales, televisión española, radio nacional, etc.).
 - Canales de comunicación telefónica o BackOffice (mensajes, SMS, emails, etc.).

- Edificios públicos de la Administración General del Estado.

6. Avanzar en la implantación efectiva de la accesibilidad universal en entornos, productos, bienes y servicios

Medidas destacadas:

- a) Generar alianzas estratégicas con el resto de administraciones públicas, el sector privado y el tercer sector, para incentivar la inclusión de la accesibilidad universal en los productos, bienes y servicios de consumo no gestionados por la Administración General del Estado.
- b) Promover el empleo accesible en la empresa privada, velando por la adaptación de puestos y lugares de trabajo, y fomentando la disposición de medios y herramientas TIC accesibles, así como medidas de apoyo y de asistencia personal.
- c) Promover que los planes de prevención de riesgos laborales y los planes de autoprotección de las empresas sean accesibles y tengan en cuenta las necesidades de las personas con discapacidad, haciendo referencia expresa a la perspectiva de género.

4. GOBERNANZA, SEGUIMIENTO Y EVALUACIÓN

La LGD, en su disposición adicional cuarta, fija la duración de los planes de accesibilidad en nueve años. Por tanto, este II Plan Nacional de Accesibilidad, tendrá una línea temporal que abarcará desde el año 2023 al año 2032, ambos inclusive.

Al tratarse de un periodo temporal muy extenso, se hace necesario plantear un seguimiento trienal, que sirva para evaluar el progreso en la implementación de las medidas recogidas.

Por el amplio alcance del Plan, su carácter transversal y que involucra a todas las áreas del Gobierno de España, se ha creado un sistema de seguimiento que permita recopilar la información de forma sistemática y con criterios comunes para todas ellas, denominado "Seguimiento ejecutivo del Plan". Del mismo modo, en este sistema se identifica a los actores involucrados, sus responsabilidades y los productos que se generarán y que permitirán reorientar las actuaciones, rendir cuentas a la ciudadanía y generar aprendizaje para el futuro.

5. FINANCIACIÓN DEL PLAN

El presupuesto asignado a este Plan alcanza los **84.915.006,59 €**.

La distribución del presupuesto por ejes es la siguiente:

EJE ESTRATÉGICO	SUMA AGREGADA
1. Apuesta firme y visibilización de la accesibilidad universal en el Gobierno de España.	72.448.113,40 €
2. Organización y sistematización de la gestión transversal de la accesibilidad universal en la AGE.	4.043.659,13 €
3. Promoción de la gobernanza multinivel en la Administración pública.	200.000,00 €
4. Reforzar el marco normativo en materia de accesibilidad universal e impulsar su cumplimiento.	2.291.483,92 €
5. Fomentar la innovación y la gestión del conocimiento en materia de accesibilidad universal.	721.116,54 €
6. Avanzar en la implantación efectiva de la accesibilidad universal en entornos, productos, bienes y servicios.	5.210.633,60 €

La puesta en marcha de las actuaciones que contribuyan a la consecución de los objetivos del plan se dotará presupuestariamente a través de los créditos propios asignados a cada centro gestor así como de los fondos procedentes del Instrumento Europeo de Recuperación (Next Generation EU), que, en el caso concreto de España, se recogen en los distintos componentes del Plan de Recuperación, Transformación y Resiliencia, en los ámbitos de los cuidados, la atención temprana, la accesibilidad y la desinstitutionalización. Además, una parte de las actuaciones, más concretamente las correspondientes a la Garantía Infantil Europea, se financia a través del Fondo Social Europeo Plus.

Todos los compromisos que se deriven de la aplicación de este Plan quedan condicionados a las disponibilidades presupuestarias existentes en el ejercicio en curso y en los ejercicios siguientes, de acuerdo con la senda de consolidación fiscal fijada por el Gobierno, en cumplimiento de lo dispuesto en el apartado 3 del artículo 7 de la Ley Orgánica 2/2012, de 27 de abril, de Estabilidad Presupuestaria y Sostenibilidad Financiera, sin que hayan de precisarse recursos adicionales para su realización.



ANEXO II

RESUMEN EJECUTIVO DEL PLAN EN LECTURA FÁCIL



Lectura fácil

Índice

1.	¿Qué es este documento?.....	4
2.	Introducción.	4
3.	Metodología	6
4.	Misión y principios rectores.....	7
5.	Forma de gobernar, seguimiento y evaluación.	15
6.	Dinero para hacer el Plan.	16
7.	Palabras difíciles.....	19

1. ¿Qué es este documento?

Es un Plan de Accesibilidad que recoge, define y dice cuáles son las cosas más importantes de la Administración General del Estado en materia de accesibilidad universal desde el año 2023 hasta el año 2032. El Plan de Accesibilidad es la herramienta que utilizará la Administración General del Estado para conseguir poner en marcha la accesibilidad universal en todos los lugares públicos y privados.



2. Introducción.

La Ley General de Derechos de las Personas con Discapacidad y de su Inclusión Social

define la accesibilidad universal como la condición que deben tener:

- los entornos,
- los procesos,
- los bienes,
- los productos,
- los servicios,
- los objetos,
- los instrumentos,
- las herramientas
- y los dispositivos

para que todas las personas lo puedan utilizar y entender de una forma segura, cómoda y autónoma.

Ley General de Derechos de las Personas con Discapacidad y de su Inclusión Social:

Es una ley española que reconoce los derechos de las personas con discapacidad. También dice qué hay que hacer para que se garanticen estos derechos.



ANEXO II

La Ley General de Derechos de las Personas con Discapacidad y de su Inclusión Social dice que el Gobierno debe hacer un plan nacional de accesibilidad que dure 9 años.

En el plan participarán las asociaciones más importantes de las personas con discapacidad y sus familias.

La Dirección General de Derechos de las Personas con Discapacidad del Ministerio de Derechos Sociales y Agenda 2030 presentan el que han llamado 2 Plan Nacional de Accesibilidad Universal, España País Accesible.

La accesibilidad sirve para que todas las personas puedan ejercer su derecho de participar en todas las áreas de su vida, de una manera autónoma, con las mismas oportunidades que el resto de las personas y eligiendo de forma libre.

Sin accesibilidad no se pueden ejercer los derechos.

El Plan busca que la accesibilidad para todas las personas esté incluida en la Administración General del Estado para siempre.

El Plan tiene 6 ejes estratégicos. Los ejes estratégicos son las grandes áreas para conseguir los objetivos del Plan.

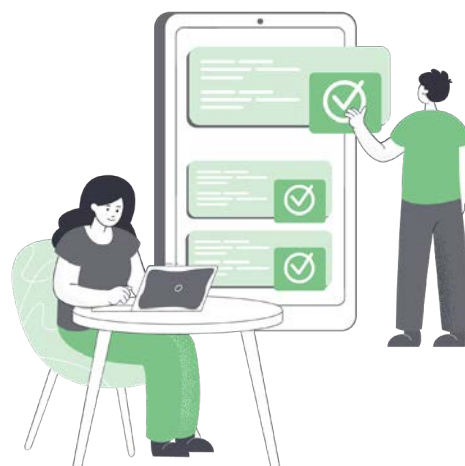
3. Metodología.

La metodología es la forma que se ha utilizado para hacer el Plan Nacional de Accesibilidad Universal, España País Accesible.

Para hacer el Plan han participado muchas personas con discapacidad, sus familias y las organizaciones que representan a las personas con discapacidad y a sus familias.

Se hizo una encuesta para conocer la opinión de la ciudadanía.

También se han creado Mesas de Diálogo Interministerial. Estas Mesas de Diálogo son conversaciones entre los diferentes ministerios de España. En las Mesas de Diálogo Interministerial se hace un estudio y unas propuestas para trabajar en función de las necesidades, de las competencias y de los instrumentos que tiene la Administración General del Estado.



4. Misión y principios rectores.

Este Plan también quiere que la accesibilidad esté en las políticas públicas.

Las políticas públicas son los proyectos y las actividades que hace un gobierno y una administración pública. Estos proyectos y actividades se hacen para cubrir las necesidades que tienen las personas de ese país.

La **misión** de este plan también es que la accesibilidad también se tenga en cuenta en:

- Todas las administraciones públicas.
- El sector privado, por ejemplo las empresas.
- El sector de acción social, por ejemplo una asociación o una ONG.
- Y toda la ciudadanía.

Para conseguir los objetivos y las medidas el Plan se guía por lo siguiente:

- El compromiso.
- El liderazgo.
- La igualdad de género.
- El dar ejemplo.
- El buen gobierno.
- El **diálogo civil**.
- La transversalidad.
La transversalidad afecta a todas las partes de un organismo o de una institución.
Por ejemplo, a todas las personas de un ministerio o a todas las concejalías y personas de un Ayuntamiento.



Misión:

Trabajo o encargo que una persona o una empresa tiene que cumplir.

Diálogo civil:

Es cuando las organizaciones que representan a personas con discapacidad y a sus familias participan en la elaboración, en la ejecución, en el seguimiento y en la evaluación de las políticas que están relacionadas con las personas con discapacidad.

Para conseguir los objetivos y las medidas también se tienen en cuenta los principios que ya existen como por ejemplo:

- La colaboración y la coordinación entre Administraciones públicas.
- La dedicación de servicio a la ciudadanía.
- Cumplir la accesibilidad universal.
- Que todas las personas utilicen la accesibilidad.
- Que la accesibilidad y el **diseño universal** sean:
 - Flexibles.
 - Sencillos.
 - Que se adapten.
 - Y que lo puedan comprender todas las personas.

Diseño universal:

Forma de diseño que crea productos o espacios de fácil acceso a la gran mayoría de las personas. También se conoce como diseño para todas las personas. Trata de que el espacio o el producto sea accesible cuando solo es una idea, no cuando ya está hecho.

Ejes estratégicos.

El Plan tiene 6 ejes estratégicos.

Los ejes estratégicos son los retos que tiene el plan y las cosas que se van a hacer para conseguir esos retos.

Cada eje estratégico tiene un objetivo general y varias medidas

que son las cosas que se van a hacer para conseguir cada objetivo.

Vamos a ver el objetivo general y las medidas más importantes de cada eje:

Eje estratégico 1:

Objetivo:

Apostar y visibilizar la accesibilidad universal en el Gobierno de España.

Medidas:

1. Firmar un acuerdo de gobierno que recoja el compromiso que tiene con la accesibilidad universal.
2. Impulsar la coordinación de la accesibilidad universal en todos los ministerios.
Esto se hará creando una nueva figura que será la de responsable.
La persona responsable tendrá estas funciones:
 - Hablar con las personas responsables de las otras áreas de gobierno.
 - Recoger, gestionar y dar difusión a todas las cosas y actividades que se hagan en su área sobre accesibilidad universal.
 - Descubrir normas y prácticas de su área de trabajo que discriminen o no cumplan con la accesibilidad.
Debe tener en cuenta la **perspectiva de género**.
 - Hacer informes que recojan todos los obstáculos y las malas prácticas que haya en las leyes y en los protocolos que vayan en contra de la accesibilidad en cualquier área del gobierno.

Perspectiva de género:

La perspectiva de género significa tener en cuenta y medir cómo afecta lo que haces a mujeres y a hombres.

Por ejemplo: en Plena inclusión intentamos que las personas que dan charlas en nuestros eventos haya tantas mujeres como hombres.

También lo contamos todos los años para saber si lo conseguimos.

3. Hacer informes sobre accesibilidad cada 3 años en cada ministerio. En estos informes tienen que aparecer todas las iniciativas y todos los trabajos que se hacen en cada área de la Administración General del Estado. En los informes hay que tener en cuenta la perspectiva de género.

Eje estratégico 2:

Objetivo:

Organizar la gestión de la accesibilidad universal en la Administración General del Estado.

Medidas:

1. Crear un sitio de referencia con documentos, información y para hacer consultas sobre accesibilidad universal. Este sitio será una web de la Administración General del Estado.
2. Analizar, estudiar y valorar cómo afectan a los programas y actuaciones de accesibilidad universal los ingresos por sanciones de igualdad de oportunidades, de no discriminación y de accesibilidad universal de las personas con discapacidad en los servicios públicos.

3. Uno de los criterios que habrá para dar contratos públicos será incluir la accesibilidad universal en los productos y servicios que la ley no exija.
4. Para comprar o contratar servicios que estén relacionados con entornos, bienes, productos y servicios que sean de uso público será obligatorio cumplir con lo que pone en la ley sobre accesibilidad universal.

Eje estratégico 3:

Objetivo:

Dar un impulso
a la forma de gobernar
de la Administración pública
en todos sus niveles.

Medidas:

1. Incluir en las normas y en las leyes el control, el seguimiento y asegurar que se cumple con la accesibilidad universal.
2. Incluir la accesibilidad universal como un requisito más de los programas y convocatorias de cooperación internacional al desarrollo de la Agencia Española de Cooperación Internacional para el Desarrollo.
A la Agencia Española de Cooperación Internacional para el Desarrollo también se le conoce con las siglas AECID.

3. Proponer que se cree una Conferencia Sectorial en materia de accesibilidad universal. La Conferencia Sectorial será un espacio de diálogo, de negociación, de buenas prácticas y de innovación, para regular las leyes y las normas.

Eje estratégico 4:

Objetivo:

Dar más fuerza a las normas y a las leyes sobre accesibilidad universal.

Medidas:

1. Incluir la accesibilidad universal en los presupuestos para que el derecho a la igualdad de oportunidades y no discriminación de las personas con discapacidad se pueda cumplir.
2. Reformar las leyes **penitenciarias** para que se adapten a lo que dice la Convención Internacional de los Derechos de las personas con discapacidad. Esta reforma tiene que incluir la accesibilidad universal, los sistemas de apoyo a las personas y la adaptación a las necesidades de cada persona.

Penitenciaria:

Todo lo que está relacionado con la cárcel.

3. En los contratos para los **concursos públicos** se añadirá que será obligatorio cumplir con lo que dice el Real Decreto 1544/2007 para dar servicios públicos de transporte por carretera de viajeros. También se incluirá en los concursos públicos que será obligatorio cumplir con los contratos y actualizar las mejoras.
4. Hacer normas para que mejore la accesibilidad universal en los edificios culturales y en los espacios naturales. Los espacios naturales son, por ejemplo, los parques naturales.

Concurso público:

Es cuando la administración pública abre una convocatoria para contratar a empresas para que hagan un trabajo. Por ejemplo: para contratar a una empresa de construcción para hacer reformas en un ayuntamiento.

Eje estratégico 5:

Objetivo:

Favorecer la innovación y la gestión del conocimiento en materia de accesibilidad universal.

Medidas:

1. Analizar las cosas que hay en el Inventario de Operaciones Estadísticas de la Administración General del Estado para saber cuáles son las mejores para incluirlas en las áreas de la accesibilidad universal.
2. Reconocer las cosas que afectan a las mujeres en materia de accesibilidad universal para incluir la perspectiva de género.

3. Estudiar el nivel de accesibilidad que tienen los entornos, los productos, los bienes y los servicios públicos que dependen de la Administración General del Estado en estos lugares:

- Las oficinas de atención al público.
- Las páginas webs.
- Las aplicaciones móviles.
- Las redes sociales.
- La televisión española.
- La radio nacional.
- Los mensajes de teléfono.
- Los mensajes de texto.
- Los correos electrónicos.
- Los edificios públicos de la Administración General del Estado.

Eje estratégico 6:

Objetivo:

Poner en marcha la accesibilidad universal

- en entornos,
- productos,
- bienes
- y servicios.

Medidas:

1. Crear acuerdos con las administraciones públicas, con el sector privado y con el **tercer sector** para premiar cuando se incluya la accesibilidad universal en los productos, en los bienes y en los servicios de consumo que no estén gestionados por la Administración General del Estado.

Tercer sector:

El tercer sector está formado por las asociaciones que ofrecen servicios y que su objetivo no es ganar dinero.

2. Impulsar el empleo accesible en las empresas privadas vigilando y cuidando que haya estas cosas:

- Puestos y lugares de trabajo adaptados.
- Herramientas TIC accesibles.
Las herramientas TIC son las nuevas tecnologías como el correo electrónico, las redes sociales, el teléfono móvil o la Tablet.
- Medidas de apoyo y asistencia personal.
- Hacer que los planes de prevención de riesgos laborales y los planes de autoprotección de las empresas sean accesibles y tengan en cuenta las necesidades que tienen las personas con discapacidad añadiendo la perspectiva de género.

5. Forma de gobernar, seguimiento y evaluación.

El 2 Plan Nacional de Accesibilidad va a durar 9 años.
Empezará en el año 2023
y terminará en el año 2032.

Cada 3 años se hará un seguimiento para saber cómo va avanzando la puesta en marcha de las medidas que hay en el Plan.



Se ha creado un sistema de seguimiento para recoger la información en todas las áreas del Gobierno de España.

El sistema se llama

Seguimiento ejecutivo del Plan.

En el sistema aparecen:

- Las personas que participan.
- Las obligaciones que tienen las personas que participan.
- Los productos que se crean.
- Las explicaciones que hay que dar a la ciudadanía.
- Crear aprendizaje para el futuro.

6. Dinero para hacer el Plan.

Para cumplir con las medidas que hay en el Plan hay casi 85 millones de euros.

Cada eje estratégico cuenta con una cantidad de dinero diferente.

El reparto del dinero por ejes es el siguiente:

- **Eje 1:**
Apostar y visibilizar la accesibilidad cognitiva en el Gobierno de España.
Más de 72 millones de euros.
- **Eje 2:**
Organizar la gestión de la accesibilidad universal en la Administración General del Estado.
Un poco más de 4 millones de euros.



- **Eje 3:**
Dar un impulso
a la forma de gobernar
de la Administración pública
en todos sus niveles.
200 mil euros.
- **Eje 4:**
Dar más fuerza a las normas
y a las leyes
sobre accesibilidad universal.
También dar un impulso
para que se cumpla
con la accesibilidad universal.
Más de 2 mil euros.
- **Eje 5:**
Favorecer la innovación
y la gestión del conocimiento
en materia de accesibilidad universal.
Más de 700 mil euros.
- **Eje 6:**
Poner en marcha la accesibilidad universal
 - en entornos,
 - productos,
 - bienes
 - y servicios.Más de 5 millones de euros.

El Instrumento Europeo de Recuperación
llamado Next Generation EU
y los créditos propios que tiene cada centro
que lo va a gestionar
son los que darán el dinero
para cumplir con los objetivos
de este Plan.

En el caso de España,
estos créditos están dentro
del Plan de Recuperación,
Transformación y Resiliencia.

Una parte de los trabajos se pagan a través del Fondo Social Europeo Plus. Todas las cosas nuevas que salgan de trabajar en este Plan se podrán hacer si queda dinero.

7. Palabras difíciles.

Ley General de Derechos de las Personas con Discapacidad y de su Inclusión Social:

Es una ley española que reconoce los derechos de las personas con discapacidad. También dice qué hay que hacer para que se garanticen estos derechos.

Misión:

Trabajo o encargo que una persona o una empresa tiene que cumplir.

Diálogo civil:

Es cuando las organizaciones que representan a personas con discapacidad y a sus familias participan en la elaboración, en la ejecución, en el seguimiento y en la evaluación de las políticas que están relacionadas con las personas con discapacidad.

Diseño universal:

Forma de diseño que crea productos o espacios de fácil acceso a la gran mayoría de las personas. También se conoce como diseño para todas las personas. Trata de que el espacio o el producto sea accesible cuando solo es una idea, no cuando ya está hecho.



Perspectiva de género:

La perspectiva de género significa tener en cuenta y medir cómo afecta lo que haces a mujeres y a hombres.

Por ejemplo: en Plena inclusión intentamos que las personas que dan charlas en nuestros eventos haya tantas mujeres como hombres.

También lo contamos todos los años para saber si lo conseguimos.

Penitenciaria:

Todo lo que está relacionado con la cárcel.

Concurso público:

Es cuando la administración pública abre una convocatoria para contratar a empresas para que hagan un trabajo.

Por ejemplo: para contratar a una empresa de construcción para hacer reformas en un ayuntamiento.

Tercer sector:

El tercer sector está formado por las asociaciones que ofrecen servicios y que su objetivo no es ganar dinero.

Centro Español de Accesibilidad Cognitiva

2023

Avenida General Perón, 32. Planta 1.

Código postal 28020. Madrid.

info@ceacog.es

www.ceacog.es



ANEXO III

RESUMEN
EJECUTIVO
DEL PLAN
EN LENGUA
DE SIGNOS
ESPAÑOLA



ANEXO III

RESUMEN EJECUTIVO DEL PLAN EN LENGUA DE SIGNOS ESPAÑOLA

Enlace de acceso a vídeo explicativo
del Plan en lengua de signos española:

<https://youtu.be/1qVNk9Y0Uhw>

QR de acceso:





Financiado por
la Unión Europea
NextGenerationEU



MINISTERIO
DE DERECHOS SOCIALES, CONSUMO
Y AGENDA 2030



Plan de Recuperación,
Transformación
y Resiliencia